

KATARZYNA WYDRA

Świątokrzyńska Księga Czarów





Świetokrzyska
Księga Czarów



KATARZYNA WYDRA

Świetokrzyska
Księga Czarów


KIELCE 2011

Tekst: Katarzyna Wydra/Plenerownia
Opracowanie graficzne: Barbara Łepkowska/Plenerownia
tel. 506 049 847
www.plenerownia.com

Korekta: Monika Ślizowska
Rysunki bohaterów: Krzysztof Biłiński
Rysunki roślin, żab i pajaków: Anna Moskal
Fotografie: Urząd Marszałkowski Województwa Świętokrzyskiego
(Anna Benicewicz-Miazga, Anna Góra, Krzysztof Peczański,
Paweł Pierściński), Muzeum Narodowe w Kielcach (Paweł
Suchanek), Plenerownia (Barbara Łepkowska, Katarzyna Wydra)

© 2011
Urząd Marszałkowski Województwa Świętokrzyskiego
al. IX Wieków Kielc 3, 25-516 Kielce
tel. 41 342 15 49, fax 41 344 52 65
www.sejmik.kielce.pl
www.wrota-swietokrzyskie.pl

Regionalne Centrum Informacji Turystycznej
ul. Sienkiewicza 29, 25-007 Kielce
tel. 41 348 00 60
www.swietokrzyskie.travel



Hen, hen wysoko ponad chmurami,
za Kasjopeją, Lwem i Bliźniętami,
pośród gwiazd, komet i księżyców,
dziur czarnych i sztucznych satelitów,
gdzie zaczyna się Drogi Mlecznej kilometr piąty

i kończy pierścień Saturna dziewiąty,
wyłania się prosto z mgławicy
miotła świętokrzyskiej
czarownicy.

A za miotłą ciągnie się śpiew...



Te czarownicę, którą tu widzicie,
zowią Babą Jagą.

Wszyscy Babę Jagę znają i kochają,

Baba Jaga fruwa tu i tam,
świat swój pokazując nam.

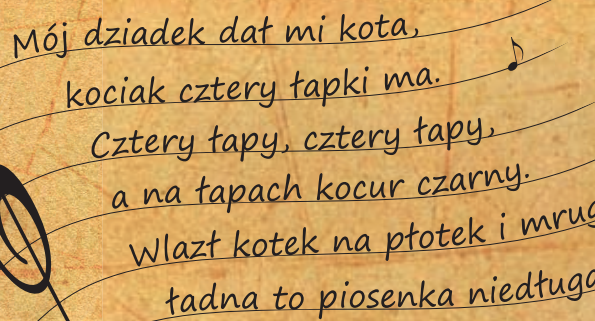
Kto się boi Baby Jagi, niechaj zaraz idzie spać!

To książka dla tych, co się lubią bać.

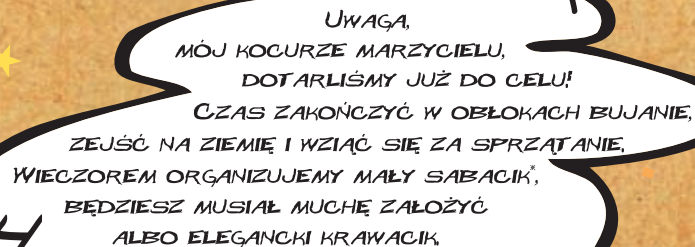
Świątokrzyńska Baba Jaga, czy słońce, czy deszcz,
przyjść może do ciebie, jeśli tylko chcesz.

MIAUUU,
A TERAZ MOŻE
COŚ O MNIE?

NO DOBRZE,
NIECH NO TYLKO
SOBIE PRZYPOMNĘ.



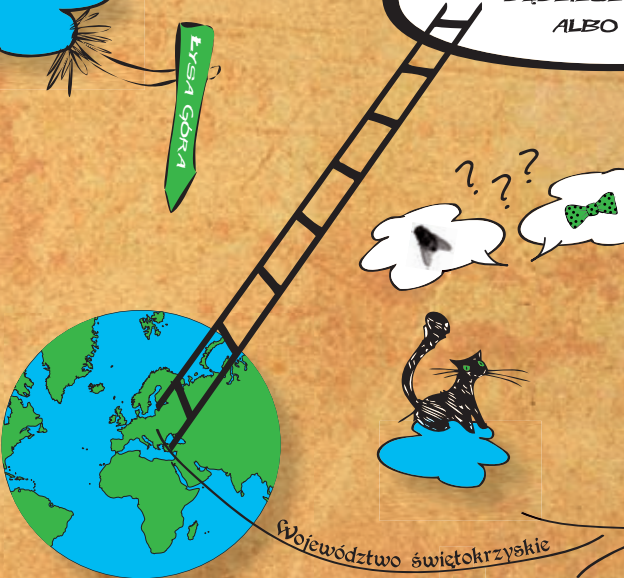
Mój dziadek dał mi kota,
kociak cztery tapki ma.
Cztery tapy, cztery tapy,
a na tapach kocur czarny.
Wlaż kotek na płotek i mruga,
tadna to piosenka niedługa.



UWAGA,
MÓJ KOCURZE MARZYCIELU,
DOTARLIŚMY JUŻ DO CELU!
CZAS ZAKOŃCZYĆ W OBŁOKACH BUJANIE,
ZEJŚĆ NA ZIEMIĘ I WZIĄĆ SIĘ ZA SPRZĄTANIE,
WIECZOREM ORGANIZUJEMY MAŁY SABACIK*,
BĘDZIESZ MUSIAŁ MUCHE ZAŁOŻYĆ
ALBO ELEGANCKI KRAWACIK.

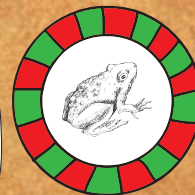
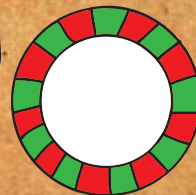
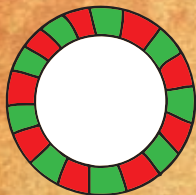
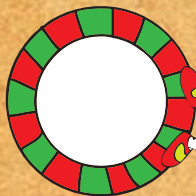
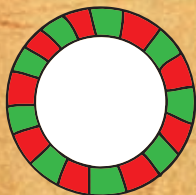


ŁYSEJ GÓRA

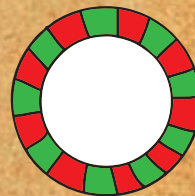
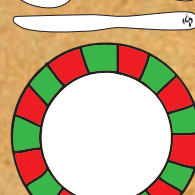


Województwo świętokrzyskie

*Baba Jaga nie chciała stresować kota, dlatego użyła zdrobnienia „sabacik”. Tak naprawdę na Łysej Górze odbędzie się wielki sabat, na który zlecą się czarownicy ze wszystkich bajek, baśni, powieści i legend świata. Lecz to nie wszystko... Nie zwiną miotł o poranku, ale rozpoczną siedmiodniową wizytę studyjną w województwie świętokrzyskim. W tym czasie poznają najbardziej magiczne zakątki, miejsca mocy i wszystkie niezwykłości tej czarującej krainy.



PROSZĘ, JAKIE W DOMU PORZĄDKI, OCZOM NIE WIERZE!
 KOCIOLEK WYSZOROWANY, POROZKŁADANE TALERZE,
 KAMIENIE NA GOŁOBRZU UŁOŻONE PRZYKŁADNIE,
 ACH, ACH, MOIM SIOSTROM LICO Z ZAZDROŚCI ZBLADNIE!
 DO GŁOWY PRZYSZŁA MI TERAZ TAKA MAŁA REFLEKSJA,
 ŻE WYŻSZA POWINNA BYĆ
 MOICH ASYSTENTÓW PENSJA.



WOW, BABCIA JAGA
 JAK MALOWANA!
 OJEUJKU, JAKA KREACJA REGIONALNA!



OOOOOOOO!
 JASIEK I MAŁGOSKA,
 SIEMA! WITAUCIE!
 JAK SIĘ SPRAWY MAJĄ?
 OPOWIADAJCIE!

NO, NO,
 SZEFOWO,
 PIERWSZA KLASA!



Baba Jaga: ACH, JESTEM NA POCHWAŁY ŁASA,
DZIĘKI ZA WASZE KOMPLEMENTY,
MIAŁAM DZISIAJ WIZYTĘ W SALONIE PIĘKNOŚCI „U PANNY”.
WYBRAŁAM PROGRAM „NA BÓSTWO” I SAMI WIDZICIE -
TO NAJLEPSI STYLIŚCI W CAŁYM WSZECHŚWIECIE.

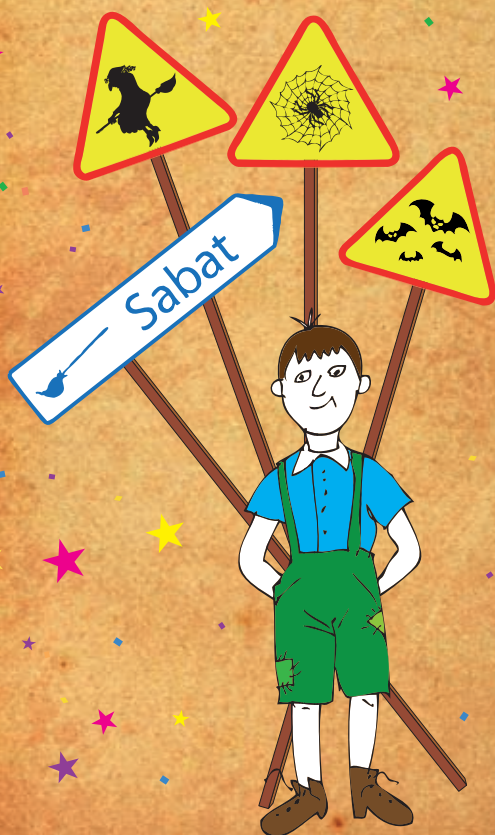
Matgośka: WYSTRZAŁOWO! SUPER! CUDOWNIE!
NA MNIE CZEKA NOWA SUKIENKA,
A NA JAŚKA - ELEGANCKIE SPODNIE.

Jasiek: MUSZĘ WAM PRZERWAĆ, DROGIE PANIE,
DALSZE O MODZIE ROZWAŻANIE,
GDYŻ CZAS UCIEKA, A NIESTETY
SPORO NAS JESZCZE PRACY CZEKA.

Baba Jaga: ZAMIENIAM SIĘ W SŁUCH.

Jasiek: PO PIERWSZE, POWIETRZNY RUCH,
MUSIMY USTAWIĆ ZNAKI
I OSTRZEC WSZYSTKIE PTAKI,
BY SIĘ NA BACZNOŚĆ MIAŁY,
BO MIOTŁY BĘDĄ LATAŁY.
PO DRUGIE, MOTYW STAŁY,
BY MIEJSCE BYŁO NA PARKINGU,
PO TRZECIE, SPRAWA CATERINGU,
BĘDĄ LOKALNE SPECJALE
ORAZ MAGICZNE WIKTUAŁY.

Baba Jaga: BRZMI SMAKOWICIE,
A JAK PLAN WIECZORU
I WYCIECZKI WIDZICIE?>



GDY DOURZEJE KWIAT PAPROCI,
WILK ZAWYJE, KUR ZAPIEJE...

ZEGAR SŁONECZNY
Z JĘDRZEJOWA
GODZINĘ DUCHÓW WYBIJE...


ZACZNIE SIĘ
NA ŁYSEJ GÓRZE
POKAZ ŚWIĘTOJAŃSKICH
ROBACZKÓW...

CO DA SYGNAŁ
DO OTWARCIA SABATU
NAUWIEKSZYCH CZAROWNIKÓW!

JUŻ O ŚWIECIE WSZYSCY
POTWIERDZILI SWOJE PRZYBYCIE.
BĘDĄ SABRINA, GANDALF, MERLIN
ORAZ HARRY POTTER, TRZY WIEDZMY
Z MAKBETA, KIRKE I MORGAN LE FAY.
ZJAWIĄ SIĘ CZAROWNICE Z BAŚNI GRIMMÓW
I KRÓLEWNY ŚNIEŻKI, CZARNOKSIĘŻNIK
Z OZ I OCZYWIŚCIE MISTRZ
TWARDOWSKI. GOŚCIEM
SPECJALNYM DZISIEJSZEGO
WIECZORU BĘDZIE ZAŚ ALICJA
Z KRAINY CZARÓW.

ŚMIETANKA MAGIKÓW,
KWIAT CZARODZIEJÓW,
ELITA BAJEK
I BESTSELLERÓW!





Jasiek: ZOBACZA, ŻE NASZA BABA JAGA NIE PRÓŻNUJE,
A ŚWIĘTOKRZYSKIE NAPRAWDĘ CZARUJE!

Małgośka: W PROGRAMIE WIZYTY STUDYJNEJ JEST ATRAKCJI WIELE;
SZLAK LITERACKI, ZABYTKI TECHNIKI I STARE KASZTELE,
ZOBACZYMY KRAJOBRAZY PRZECUDNEJ URODY,
A WISIENKA NA TORCIE BĘDĄ PODCHODY.



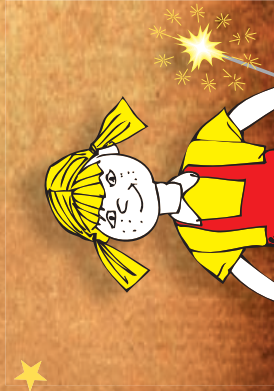
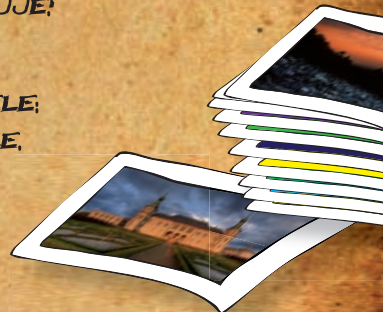
Baba Jaga: MOI CZARUJĄCY KOLEDZY PO FACHU
NAJEŚĆ SIĘ MUSZĄ U NAS ODROBINY STRACHU,
CZY W ZWIĄZKU Z TYM KTOŚ SIĘ JUŻ SKONTAKTOWAŁ
Z PRZERAŻAJĄCYMI DINOZAUARAMI Z BAŁTOWA?

Jasiek: TAK, WZIAŁEM TO NA SIEBIE,
OBEJRZAŁEM RÓWNIEŻ MADEJOWĄ JASKINIĘ.

Baba Jaga: UPRAWIAJĄC KOSMICZNĄ TURYSTYKĘ,
ZADBAŁAM TAKŻE O MUZYKĘ
(O SOBIE NIE MUSZĘ JUŻ WSPOMINAĆ,
EFEKT Z DALEKA PRZECIEŻ WIDAĆ),
GDY KULTURALNIE NA MIOTLE LECIAŁAM,
GWIAZDY NA KONCERT POZAPRASZAŁAM,
WYDATEK TO BYŁ WPRAWDZIE ASTRONOMICZNY!

Małgośka: ALE EFEKT NA PEWNO BĘDZIE FANTASTYCZNY!

Baba Jaga: COŻ, DOSYĆ JUŻ TEGO NASZEGO GADANIA,
BIERZMY SIĘ ZA OSTATNIE PRZYGOTOWANIA!



DROGI CZYTELNIKU!

UPRZEJMIE SIĘ CIEBIE PROSI,
BYŚ POMÓGŁ NAM UGOŚCIĆ
CZARUJĄCYCH PODRÓŻNYCH,
KTÓRZY ZE STRON ŚWIATA RÓŻNYCH
ZLECIELI SIĘ W ŚWIĘTOKRZYSKIE,
LEŻY PRZED TOBĄ „KSIĘGA CZARÓW”,
KTÓRA POMOŻE CI W ODKRYWANIU
MAGII ZAKŁĘTEJ NA TURYSTYCZNYCH SZLAKACH,
W MIASTECZKACH, WIOSKACH I ZABYTKACH;
ZDRADZI CI TAKŻE TAJNIKI PRZYRODY,
A PRZED WSZYSTKIM
POSŁUŻY DO ZABAWY.

potrzebujemy Cię!



POTRZEBUJEMY CIĘ, DROGI CZYTELNIKU!

DOLAĆZ DO WESOŁEJ GROMADKI:
BABY JAGI, KOTA,
JAŚKA I MAŁGOŚKI.
A GDY PRZECZYTASZ KSIĘGĘ
OD POCZĄTKU DO KOŃCA,
DOWIESZ SIĘ, JAK W 15 OBCYCH
JĘZYKACH BRZMI SŁOWO
„CZAROWNICA”.



Wszędzie czarują, ale w Świętokrzyskiem najlepiej

WSKAŹCIE
CZARUJĄCYM GOŚCIOM
GÓRĘ, NA KTÓREJ BĘDZIE
SIĘ ODBYWAŁ SABAT.



Witch



ŁYSA
GÓRA

BABIA
GÓRA

ŁYSICA

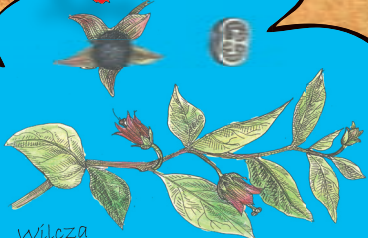
CZARCIA
GÓRA

CZARODZIEUSKA
GÓRA

GÓRA
ŚW. ANNY

???

???

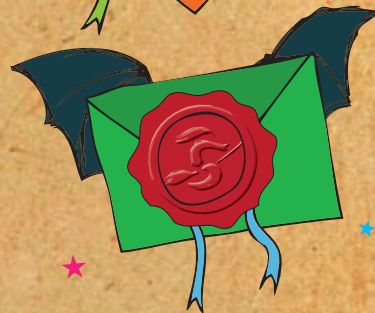
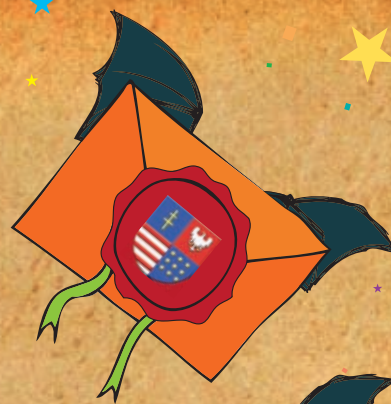
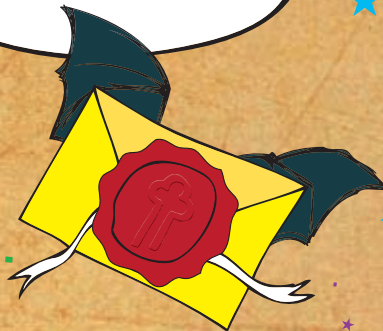
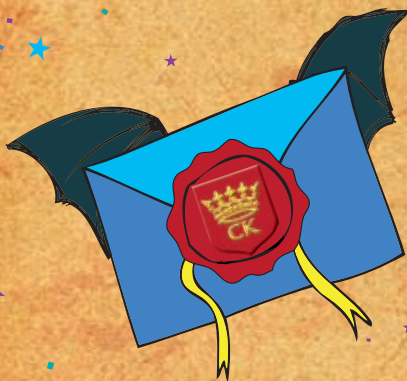


Wiloza
Jagoda



Wawrzyn

CZARUJĄCY GOŚCIE
OTRZYMALI ZAPROSZENIA NA ZŁOT,
NA KTÓRYCH PRZYBITO STEMPLE Z RÓŻNYMI
SYMBOLAMI ZWIĄZANYMI Z WOJEWÓDZTWEM
ŚWIĘTOKRZYSKIM. DOPASUJCIĘ DO NICH
ODPOWIEDNIE PODPISY.




- a) Symbol benedyktynów z klasztoru na Łysej Górze
- b) Herb stolicy województwa – miasta Kielce
- c) Logo turystyczne województwa świętokrzyskiego
- d) Herb województwa świętokrzyskiego



Dziewiećsił

Czy litery CK w herbie Kielce oznaczają:
a) skrót wyrażenia:
cesarsko-królewskie miasto Kielce
b) skrót łacińskich słów:
Civitas Kielcensis,
czyli miasto Kielce / obywatele Kielce
c) skrót wyrażenia:
Czarujące Kielce



ODCZYTAJCIE
INFORMACJĘ UKRYTĄ
W ZACZAROWANYM
ZWIERCIADLE.





Nazwa województwa
świętokrzyskiego pochodzi od
relikwii* drzewa Krzyża św.
przechowywanej w
klasztorze benedyktynów
na Łysej Górze.



PRZECZYTAJCIE
CZARUJĄCYM GOŚCIOM
LEGENDE O TYM, JAK RELIKWIE
DRZEWA KRZYŻA ŚW.
TRAFIŁY NA ŁYSĄ GÓRĘ.
ZASTĄPCIE OBRAZKI
SŁOWAMI.



KRA, KRA!

*Relikwie to przedmioty związane z osobą świętą.



 _ _ ó _ _ Bolesław Chrobry zaprosił do  _ _ _ _ _

swego siostrzeńca - królewicza  _ _ G _ _ R _ _ _ E _ _


Emeryka. Przed wyruszeniem w podróż królewicz otrzymał od swego ojca -




 _ _ ó _ _ Stefana I - relikwie  _ _ _ _ _ św. oprawione w złoto. Gdy Emeryk dotarł do celu, Bolesław Chrobry zorganizował na



jego cześć  _ _ O L O _ _ _ _ _ E. W czasie łowów królewicz zobaczył



dorodnego  _ _ _ _ _ E _ _ _ _ _ i ruszył jego  _ _ L A D _ _ _.

Gdy zwierzę zaplatało się w  _ _ _ _ _ Z I E , Emeryk sięgnął po

 _ _ _ _ _ i S _ _ _ _ _ _ _ , ale ostatecznie nie wystrzelił, gdyż między

 _ _ _ _ _ _ _ _ _ _ _ ujrzał lśniący  _ _ R Z _ _ _ . Po chwili 

 _ _ E _ _ _ _ _ zniknął jak  _ _ _ _ _ . Królewicz rozejrzał się po

 _ _ _ _ _ E, ale nie zobaczył nikogo ze swego orszaku. Zadał w 


_ _ _ _ _ , ale nikt nie odpowiedział na jego wezwanie. Zgubił się. Był zmęczony


i głodny. Błądził i błądził, aż nagle ukazał mu się  _ _ _ _ _ _ _ , który

wskazał mu drogę do bezpiecznego schronienia i polecił, aby zostawił tam 


_ _ R Z _ _ _ , który podarował mu ojciec. Emeryk dotarł do drewnianego

klasztoru, w którym mieszkali ubodzy zakonnicy. Mnisi zaopiekowali się go-

ściem, a on przekazał im w podziękowanie drogocenną pamiątkę.  _ _ _ ó _ _

Bolesław Chrobry, doceniając gest siostrzeńca, polecił wznieść na Łysej 

_ _ ó _ _ _ _ _ większy monaster i sprowadził do niego benedyktynów z Monte

Cassino we  _ _ _ _ _ O _ _ _ _ _ _ _ .

OPOWIEŚĆ Z POPRZEDNIEJ STRONY TO JEDYNIIE LEGENDA, PRAWDOPODOBNIE MNISI PRZYBYLI NA ŚWIĘTY KRZYŻ NIE Z MONTE CASSINO, A Z TYŃCA. OPACTWO ZOSTAŁO UFUNDOWANE NA POCZĄTKU XII WIEKU PRZEZ KRÓLA BOLESŁAWA KRZYWOUSTEGO.



JELEŃ Z KRZYŻEM MIĘDZY ROGAMI WIDNIEJE W LOGO ŚWIĘTOKRZYSKIEGO PARKU NARODOWEGO.



Zanim w Polsce nastąpiło chrześcijaństwo, Łysa Góra była ośrodkiem kultu pogańskiego. Paganie czcili tam swoje bóstwa o dziwnych imionach: Lelum i Polelum oraz Świst, Poświst i Pogoda. Pamiątką po odbywających się tutaj dawnych obrzędach jest tajemniczy kamienny krag usypany wokół wierzchołka, fragmenty ceramiki i inne znaleziska. Według wierzeń ludowych, na górę tę zlatywały się czarownice, które organizowały tutaj sabaty.

Zaraz, zaraz, czy to tylko wierzenia?



?

?

?

?

?

?

?

?

17

Pokolorujcie przedmioty, które
zgubili czarownicy podczas
poprzednich sabatów na Łysej
Górze. Być może w przyszłości
wykopią je archeolodzy*.



*O archeologii będziemy
jeszcze mówili.




NIE CHCIAŁA PRZYJŚĆ GÓRA DO BABY JAGI,

MUSIAŁA BABA JAGA IŚĆ DO GÓRY

Góry Świątokrzyskie to oprócz Sudetów najstarsze góry w Polsce. Powstały one ok. 500 milionów lat temu.

Wyobrażacie sobie, jak dawno to było? Rozwiążcie rebus, a poznacie nazwę ery w dziejach Ziemi, w której to się stało.

 Sorcière

Łysa Góra nazywana jest również Łyscem albo Świątym Krzyżem. Jest ona drugim co do wysokości szczytem Gór Świątokrzyskich - ma 594 m.n.p.m. Wyższą od niej jest Łysica, która mierzy 612 m.n.p.m. Łysa Góra i Łysica tworzą pasmo Łysogór.



~~rasol~~

+

~~kora~~



+

O

+



S = Z ~~t~~



W związku ze swoim podeszłym wiekiem Góry Świątokrzyskie stanowią prawdziwy raj dla osób umiejących czytać z kamieni. Można tu znaleźć skały różne pod względem budowy, wyglądu i wieku. Na wielu z nich odcisnęły się dawne rośliny i zwierzęta albo ich szczątki oraz ślady. Są to tzw. skamieniałości.

SPRÓBUJUCIE
ODCZYTAĆ Z KAMIENI
HASŁO I ODGADNIUCIE,
KTO ODCISNAŁ NA NICH
SWOJE ŚLADY.



Dzięki
skamieniałościom
odkryto ślady
dinozaurów
w Bałtowie
oraz tetrapoda
w Zachełmiu.

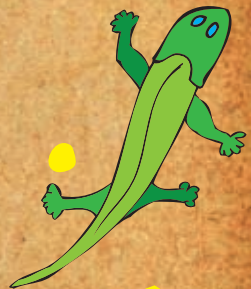


- tym słowem miejscowa ludność określała obszary bezleśne na stokach gór, zajęte przez bloki kamienne (czyli „gołe od boru”).
W Świątokrzyskim Parku Narodowym go _____ zajmują ponad 20 hektarów.
Największe znajduje się na Łysej Górze i ma prawie 4 hektary.

PRZEDNIA
ŁAPKA
TYLNA
ŁAPKA



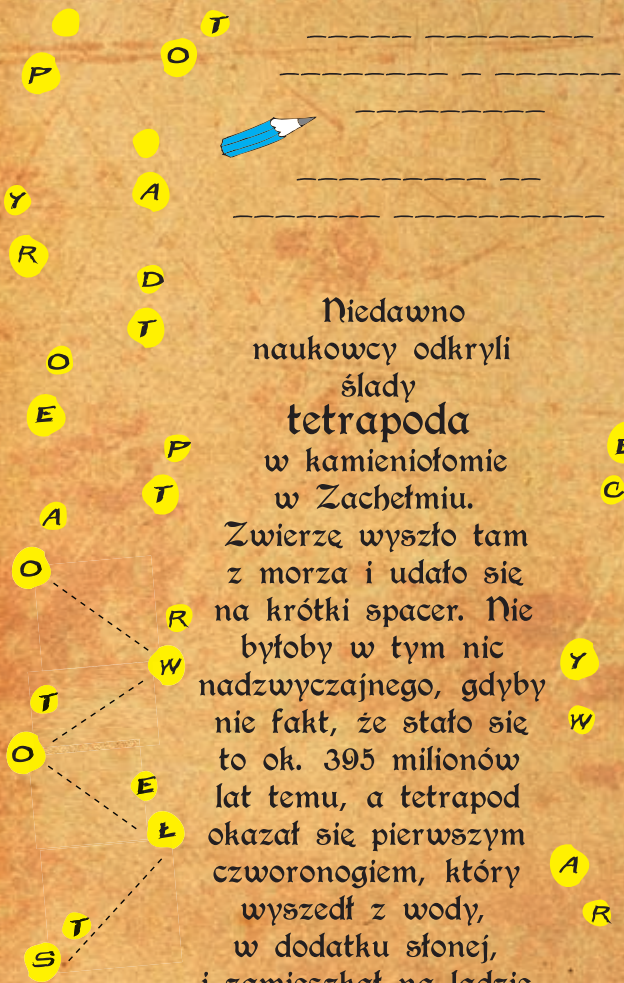
PODĄŻAJCIE TROPEM
TETRAPODA, SKACZĄC
NAJPIERW PO WSZYSTKICH ŚLADACH
TYLNYCH, A NASTĘPNIE PRZEDNICH
ŁAPEK, A UZYSKACIE
ROZWIĄZANIE.



Niedawno
naukowcy odkryli
ślady
tetrapoda
w kamieniołomie
w Zachętniu.

Zwierzę wyszło tam
z morza i udało się
na krótki spacer. Nie
byłoby w tym nic
nadzwyczajnego, gdyby
nie fakt, że stało się
to ok. 395 milionów
lat temu, a tetrapod
okazał się pierwszym
czworonogiem, który
wyszedł z wody,
w dodatku słonej,
i zamieszkał na lądzie.

Żył kilka milionów lat przed
dinozaurami! Z wyglądu przypominał
traszkę pomieszaną z krokodylem.



Świątokrzyskie znalezisko mocno wstrząsnęło środowiskiem naukowym, gdyż do tej pory sądzono, że zwierzęta przystosowały się do życia na lądzie znacznie później. Możecie sobie to wyobrazić? Trzeba teraz na nowo drukować wiele podręczników oraz książek.



TETRAPOD,
A W ZASADZIE JEGO
ŚLADY ZNALAZŁY SIĘ
W LOGO ŚWIĄTKRZYSKIEGO
SZLAKU →
ARCHEO-GEOLOGICZNEGO.

SPRÓBUJUCIE UZUPEŁNIĆ
DANE W PASZPORCIE
ŚWIĄTKRZYSKIEGO TETRAPODA.
JAKIE IMIONA NOSI?
NARYSUJUCIE JEGO PODOBIZNE.



PASZPORCIK

Imiona:
.....
.....
ZŁONEK
TETRAPOD ZBYCHA

Data urodzenia:

Liczba nóg:

Kolor oczu:

Miejsce znalezienia:

Województwo:

Narodowość:

Możliwość spotkania na szlaku:



Miejsce na podobiznę



Słowo „archo” pochodzi od greckiego wyrazu *archaios*, który oznacza coś starego i dawnego; *geo* to w tym języku „ziemia”, a przyrostek „logia” wziął się od greckiego terminu *logos* - nauka. **Archeologia** to dziedzina nauki, która na podstawie przedmiotów znalezionych w ziemi lub w wodzie bada, jak wyglądało życie w dawnych czasach; **geologia** to nauka zajmująca się historią Ziemi jako planety, jej budową i procesami, które zachodzą w jej wnętrzu oraz na powierzchni.





Bruja



GDZIE DIABEŁ NIE MOŻE, TAM BABĘ JAGĘ POŚLE

W czasie swojej wizyty na Szlaku _____
czarujący goście robili ____T____. Zbyt silny podmuch wiatru porwał
im jednak wszystkie ____T____. Pomóżcie im je ułożyć i dopasujcie
hasła do nazw atrakcji znajdujących się na tym szlaku.

Slichowice

„Kamienne kręgi”
– sanktuarium
pogańskie

Krzemionki

rezerwat, w którym
można obejrzeć, jak
wygląda budowa
geologiczna Gór
Świętokrzyskich

Nowa Słupia

pozostałości
starodawnych pieców
hutniczych – dymarek
oraz Dymarki
Świętokrzyskie –
 impreza plenerowa,
w czasie której wytapia
się żelazo metodami
sprzed setek lat

Kadzielnia

amfiteatr
w nieczynnym,
kamieniołomie,
rezerwat oraz
podziemna trasa
turystyczna

Góra
Grodowa

bardzo, bardzo stara kopalnia
krzemienia pasiastego,
którą można zwiedzać

REZERWATY KADZIELNIA
ORAZ ŚLICHOWICE NALEŻĄ
DO GEOPARKU KIELCE,
CZYLI TRASY ŁĄCZĄCEJ
MIEJSCA CIEKAWÉ
POD WZGLĘDEM
GEOLOGICZNYM.



A GDZIE ZOSTAŁY
WYKONANE
PONIŻSZE
ZDJEĆCIA?



_____NIA _____



_____NKI _____



_____NIA _____

W Jaskini Raj można podziwiać stalaktyty (sople wyrastające ze stropu), stalagmity (sople wyrastające z podłoża), pizoidy (perły jaskiniowe) i inne formy naciekowe. Powstają one wokół kropli wody, która sączy się przez skały i wokół której tworzą się różne osady. Jaskinia Raj słynie nie tylko ze swojego wystroju, ale także z tego, że znaleziono tutaj kości mamuta, niedźwiedzia brunatnego oraz jaskiniowego, renifera, nosorożca włochatego i piżmowola.

W JASKINIACH
MOŻNA SPOTKAĆ SPELEOLOGÓW,
INACZEJ ZWANYCH GROTOŁAZAMI ALBO
JASKINIOZNAWCAMI. ZAUMUJĄ SIĘ ONI
BADANIEM ORAZ ZWIEDZANIEM JASKIŃ.

Wszystkie tropy prowadzą do Bałtowa

Bałtów to raj dla miłośników dinozaurów. Wszystko zaczęło się od odkrycia tropów tych historycznych gadów. Jeden z nich, drapieżny ALLOZAUER, zostawił swoje ślady na skale zwanej Czarcia Stopką (odkrycie to obaliło miejscową legendę o tym, że odcisk stopy należał do diabła, który zamierzał zrzucić głaz na kościół), inny - STEGOZAUER - w wąwozie o nazwie Żydowski Jar; w rezerwacie Gągaty Sołtykowskie zachowały się natomiast tropy stada ZAUROPODÓW. Można śmiało powiedzieć, że miliony lat temu Bałtów był „zadeptany” przez dinozaury.



JuraPark w Bałtowie powstał w 2004 roku i od tego czasu pojawiają się tu coraz to nowe atrakcje: Szwajcaria Bałtowska, gdzie można pojeźdźać na



-----, Zwierzyniec, gdzie można oglądać







-----, Kraina koni, gdzie jeździ się na

Jeśli ktoś potrzebuje więcej wrażeń, może spłynąć

----- po rzece Kamiennej.






CZARUJĄCY GOŚCIE CHcieli
DORÓwnAĆ STEVENOWI SPIELBERGOWI
I PRÓBOWALI NAKRĘCIĆ W ŚWIĘTOKRZYSKIM JURAPARKU
KRÓTKI, PAMIĄTKOWY FILMIK, PRZYGOTOWALI KAMERĘ
I TAŚMĘ FILMOWĄ, ALE DINOZAURY POWYSKAKIWAŁY Z KLATEK
(NIE TAKICH ZWYCZAJNYCH, LECZ FILMOWYCH)!
POMÓŻCIE DOPROWADZIĆ JE NA MIEJSCE,
UWAGA: POD WPŁYWEM CZARÓW GĄDY MOGŁY
ZMIENIĆ SWOJĄ POZYCJĘ,
WIĘC BĄDŹCIE CZUJNI!



 Koldunia

Lubczyk



Jabłko z Sandomierskiego
szlaku jabłkowego



 Majo

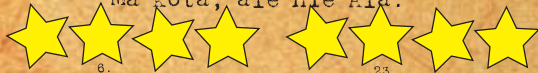
Mikołaj, nazywany ojcem literatury polskiej.



Wychowawca synów Kazimierza Jagiellończyka, nazywany pierwszym polskim historykiem.



Ma kota, ale nie Ala.



Jego postać łączy Świątokrzeskie ze stolicą Argentyny - Buenos Aires; napisał *Ferdydurke*.



Laureat Nagrody Nobla, autor *W pustyni i w puszczy* oraz *Trylogii*.



Hetman z Czarnicy, występuje w polskim hymnie.



Opiewał Puszcze Jodłową i rozślał Wierną Rzekę.



Koziołek, który szedł do Pacanowa.



Hasło: Y Y Ś E Y

1. 2. 3. 4. 5. 6. 7. 8. 9. 10. 11. 12. 13. 14. 15. 16. 17. 18. 19. 20. 21. 22. 23. 24. 25. 26. 27. 28. 29. 30. 31. 32. 33.

PORYWAĆ SIĘ Z MIOTŁĄ NA gwiazdy

UZUPEŁNIJCIE GWIEZDNE POLA I POZNAJCIE ŚWIĘTOKRZYSKIE GWIAZDY. WYPISZCIE LITERY Z PONUMEROWANYCH PÓL, A UZYSKACIE HASŁO I DOWIEDZIE SIĘ, DOKĄD NASTĘPNIE UDADZĄ SIĘ UCZESTNICY ŚWIĘTOKRZYSKIEGO ZŁOTU CZAROWNIKÓW.



Imię sławnego Gomółki z Sandomierza, uważanego za pierwszego polskiego kompozytora, autora *Melodii na psalterz polski*.



Gustaw ...-Grudziński, autor *Dziennika pisanego nocą*, urodzony w Kielcach.



Święta, która ma w Świątokrzeskim swoją wieś.

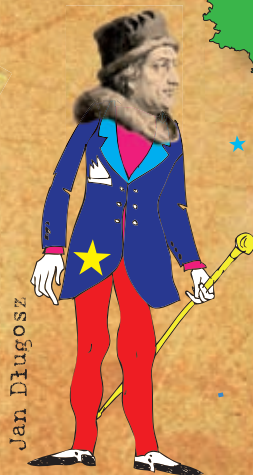


Przydomek majora Henryka Dobrzańskiego, dowódcy partyzanckiego oddziału walczącego na Kielecczyźnie w czasie II wojny światowej.

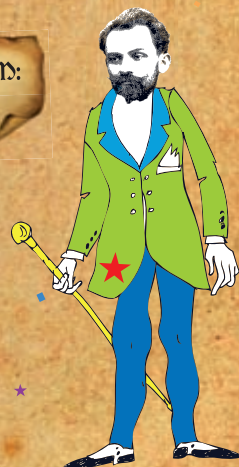


PISAĆ JAK BABA JAGA MIOTŁĄ

Świętokrzyskie jest królestwem literatury. Wiele tutejszych zakątków i miejsc zostało uwiecznionych na kartach książek. Urodziło się tu, mieszkało i tworzyło wielu znanych pisarzy. Nazwiska kilku z nich poznacie przed chwilą, rozwiązując zadanie. Wedrując po Świętokrzyskim Szlaku Literackim, czarujący goście poplatali wątki. Pomóżcie im skojarzyć pisarza ze związaną z nim miejscowością, przydomkiem, książką, utworem lub cytatem. Wciągnijcie do zabawy swoich rodziców, starsze rodzeństwo lub kolegów.



pseudonim:
LITWOS



W Domu Długosza w Sandomierzu znajduje się bardzo ciekawe Muzeum Diecezjalne. Można w nim oglądać prawdziwe skarby: obraz Łukasza Cranacha Starszego, figurę Matki Boskiej z Goźlic z przełomu XII i XIII wieku, portret króla Władysława Jagiełły oraz... pukiel włosów Napoleona i rekawiczki królowej Jadwigi.



Wincenty Kadłubek



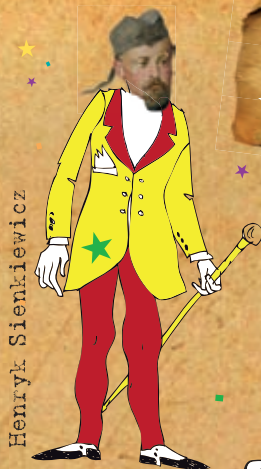
Bodzechów
XX XX



Małoszyce
XX XX



Strawczyn
XX XX



Henryk Sienkiewicz

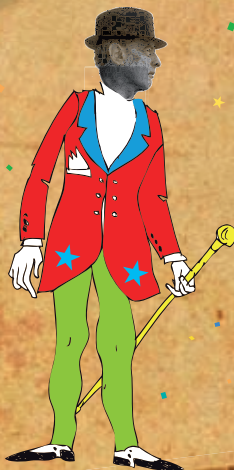
„Niechaj narodowie wzdry
postronni znają, iż Polacy
nie gesi, iż
swój język mają”



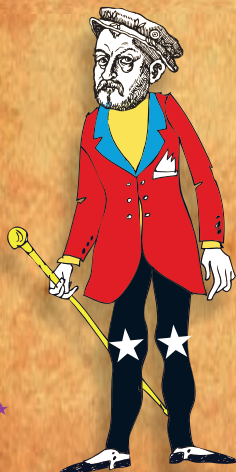
Oblegorek
XX XX



Witold Gombrowicz



Wislica
XX XX



Mikolaj Rej

Pałacyk w Oblegorku został kupiony ze składek społecznych „od narodu” i w 1900 roku podarowany Henrykowi Sienkiewiczowi z okazji 25-lecia jego twórczości. W środku można oglądać wiele pamiątek związanych z pisarzem, m.in. jego biurko, zdjęcia, korespondencje, książki, kałamarze, pióra, poroża upolowanych przez niego zwierząt i różne ciekawe przedmioty, które dostał w prezencie. Do bardziej oryginalnych należą trzy kule: jedna pochodzi z pola bitwy pod Beresteczkiem, druga z pola bitwy pod Szczekocinami, a trzecia została wydobytą z murów klasztoru jasno-górskiego, gdzie utknęła w okresie obleżenia szwedzkiego.

Nie wywołuj Baby Jagi z Puszczy Jodłowej

W literaturze ważne miejsce zajmują zawsze opisy przyrody. Czarujący goście za-inspirowali się dziełami literatów i polecieli podziwiać cuda natury. Wpadli na pomysł, by stworzyć swój zielnik. Nie było to łatwe zadanie. Przeglądając uważnie „Świetokrzyską Księgę Czarów”, odnajdźcie ukryte na jej stronicach nazwy roślin oraz wypiszcie je na stronie 62. Następnie litery oznaczone numerami wpiszcie w odpowiednie pola poniżej, a poznacie hasło.



SYMBELEM
PONIDZIA
JEST MIŁEK
WIOSENNY.

OKOLICZNE
KRAJOBRAZY
MOŻNA PODZIWIĄĆ Z OKIEN
KOLEJKI WĄSKOTOROWEJ
EXPRESS PONIDZIA.



HASŁO:

1. 2. 3. 4. 5. 6. 7. 8. 9. 10. 11. 12. 13. 14. 15. 16. 17. 18. 19. 20. 21. 22. 23. 24.

25. 26. 27. 28. 29. 30. 31. 32. 33. 34. 35. 36. 37. 38. 39. 40. 41. 42. 43. 44. 45. 46. 47. 48. 49.



SZLAK JABŁKOWY LICZY PRAWIE 200 KIŁOM

WOCE PESTKOWE, JAGODOWE I ORZECHY L

NIE, GRUSZE, O

ZETWO RÓW,



TAKŻE SKOŠTOWAĆ DOMOWYCH PR

NIM ZWIEDZAĆ SADY, W KTÓRYCH ROSNĄ JABŁO

ETROW, MOŻNA NA

ADOLF DYGASIŃSKI

DĄB BARTEK MA PRAWIE 700 LAT
I JEST JEDNYM Z NAJSTARSZYCH
DRZEW W KRAJU. JEGO PIĘŃ MA
PRZY ZIEMI 13 METRÓW SZEROKOŚCI.



Dąb





Widma

Čarodejnica

CZAS
NA PIKNIK!

Gdzie czarownic sześć, tam jest co jeść

Magia smaku to jedna z najtrudniejszych sztuk czarodziejskich. Baba Jaga opanowała ją do perfekcji. W czasie sabatu stoły uginają się od regionalnych smakotyków. Mają one bardzo apetyczne nazwy, niektóre z nich zostały jednak zaszyfrowane. Zapoznajcie się z „Świątokrzyskim menu”, które znajdziecie na następnej stronie, i odczytajcie, jakie miejscowości kryją się pod poszczególnymi symbolami (np. B4 - Jędrzejów). Zlokalizujcie je na mapie województwa, umieszczonej na wewnętrznej stronie okładki.



**PRODUKTY, KTÓRYCH NAZWY
ROZSZYFRUJECIE, ZNAJDUJĄ SIĘ NA LIŚCIE
PRODUKTÓW TRADYCYJNYCH
WOJEWÓDZTWA ŚWIĄTOKRZYSKIEGO,
CZYLI TAKICH, KTÓRE POWSTAJĄ
W REGIONIE I SĄ WYTWARZANE
METODAMI PRZEKAZYWANYMI
Z POKOLENIA
NA POKOLENIE.**



Masz
Babo
Tajo
placek

Świątokrzyskie MENU

- J_____ twarożek śmietankowy (B4)
Dzienie _____S_____ (C4)
Kugiel z _____Z_____ (A2)
_____H_____ geś pieczona (B4)
Fasola _____RCZ_____SKA (C6)
Chleb wiejski K_____NEC_____ (B1)
Chleb _____DZ_____ (C3)
Paszтет _____ZW_____ (C4)
Szynka sznurowana _____C_____C_____ (C2)
Kwas burakowy po wzdolsku
Susz owocowy debniacki
Gryska z Bliżyna
Kiełbasa łosińska
Pasternocek
Kasioki
Spyrok
Pokrzywianka

W BIELINACH
OBCHODZI SIĘ
ŚWIĘTO TRUSKAWKI.



Vještica

Lokalnych przysmaków można skosztować w gospodarstwach agroturystycznych.



Truskawka
z Bielin

DOBRE ZAKŁĘCIE KAŻDY ZAMEK OTWORZY

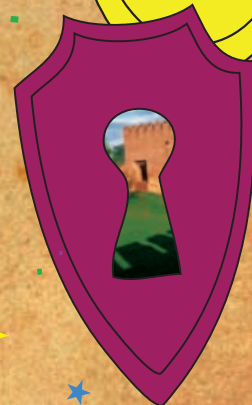
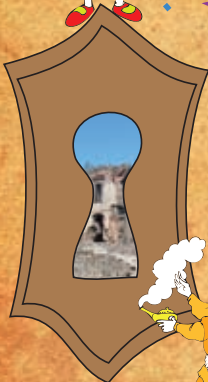
CZYM SIĘ RÓŻNI
ZAMEK OD PAŁACU,
A PAŁAC OD DWORU, WIECIE?
PRZYGOTUJCIE SIĘ, GDYŻ PO
OBIEDZIE CZARUJĄCY GOŚCIE
WYRUSZAJĄ NA ICH PODBÓJ!



POPATRZCIE PRZEZ DZIURKI
OD KLUCZA. KRYJĄ SIĘ ZA NIMI
NAUCIEKAWSZE I NAUPIĘKNIEJSZE
ZAMKI I FORTYFIKACJE
ŚWIĘTOKRZYSKIE.
DOPASUJCIE ICH
NAZWY DO OBRAZKÓW.



Zamek pełnił funkcję obronną, dlatego miał grube mury i wieże, często wznoszono go na wzgórzu albo otaczano fosą. Pałac był budowlą reprezentacyjną, dlatego zazwyczaj był okazały i pięknie dekorowany. Służył do mieszkania, a niekiedy mieściły się w nim instytucje państwowe. Dwór był domem, w którym mieszkali szlachcic i jego rodzina, z reguły był położony na wsi, dlatego w jego otoczeniu znajdowały się różne pomieszczenia gospodarcze.



CHĘCINY ?
KRZYŻTOPÓR ?
BODZENTYN ?
SZYDLÓW ?
SOBKÓW ?





**KTO MIOTŁĄ WOJUJE,
TEN OD MIOTŁY GINIE**



ZAMEK TEN
KAZAŁ WZNIĘŚĆ
KRZYSZTOF
OSSOLIŃSKI,
A ZAPROJEKTOWAŁ GO
WAWRZYNIEC SENES,
NAZWA FORTECY WZIĘŁA SIĘ OD
SŁÓW „KRZYŻ” - SYMBOL WIARY,
I „TOPÓR” - HERB OSSOLIŃSKICH.
OBA TE ZNAKI ZNAJDUJĄ SIĘ
PRZY BRAMIE WJAZDOWEJ.
BUDOWLA ZOSTAŁA
ZNISZCZONA PRZEZ
SZWEDÓW PODCZAS
POTOPU I OD TEGO CZASU
POZOSTAJE
W RUINIE.



Magia liczb

Zamek Krzyżtopór w Ujeździe miał tyle okien,
ile dni w roku, czyli (gdy był rok
przestępny, odślaniano dodatkowe
okno); tyle pokoi, ile tygodni, czyli.....;
tyle sal, ile miesięcy, czyli.....; a baszt
tyle, ile kwartałów, czyli



ZAMEK W CHĘCINACH BYŁ KIEDYŚ
AKTOREM. ZAGRAŁ ROLĘ ZAMKU
Z KAMIENIA PODOLSKIEGO
W FILMIE „PAN WOŁODYJOWSKI”
I BYŁ OBLEGANY PRZEZ
STATYSTÓW,
UDAJĄCYCH TURKÓW.



Zdarzało się, że zamki przekształcano w pałace. Działo się tak z wielu powodów, m.in. dlatego, że wraz z rozwojem technik wojskowych traciły swe znaczenie obronne, nie remontowano ich i popadały w ruiny. Los taki spotkał zamek w Sobkowie z XVI wieku, wzniesiony przez Stanisława Sobka. W XVII wieku kolejni właściciele zamienili go w klasycystyczny pałac z kolumnami, który zaprojektował znany architekt Franciszek Placidi. Wydarzenia historyczne sprawiły, że i ten pałac uległ zniszczeniu. Niedawno został częściowo odrestaurowany i można go zwiedzać.

W Szydłowie oprócz zamku zachowały się średniowieczne mury obronne, dzięki

czemu nazywa

się go często „polskim

Carcassonne”.

to miejscowość

we Francji, w

której znajduje

się największy

średniowieczny zespół fortyfikacji. W ich skład

wchodzi kilka pasów murów, baszty i barbakanu.

Zamek i brama, zwana Opatowską, można podziwiać również w Sandomierzu.



ZA BUDOWĘ TEGO KOMPLEKSU W SZYDŁOWIE ODPOWIADA KRÓL KAZIMIERZ WIELKI, KTÓRY ZASTĄŁ POLSKĘ DREWNIANĄ, A ZOSTAWIŁ MUROWANĄ. TERAZ WIECIE JUŻ, DLACZEGO POWSTAŁO TO POWIĘDZENIE.

Prawie jak w Szydłowie... Może Carcassonne nazywane jest „francuskim Szydłowem”?



Skoro mówimy o zamkach, musimy wspomnieć o rycerzach. A zwłaszcza o jednym z nich – Zawiszy Czarnym. Był on jednym z najslawniejszych rycerzy średniowiecznej Europy, wcieleniem męstwa i prawości. Brał udział w licznych bitwach, m.in. pod Grunwaldem, startował również w turniejach i odnosił zwycięstwo nad najgroźniejszymi rywalami. Został uwieczniony w *Krzyżakach* Henryka Sienkiewicza oraz na obrazie Jana Matejki „Bitwa pod Grunwaldem”. Znacnie powiedzenie „polegać jak na Zawiszy”? Wzięło się ono stąd, że rycerz zawsze dotrzymywał danego słowa.


KIERUJĄC SIĘ
OZNACZENIAMI,
POKOLORUJUCIE ODPOWIEDNIO
HERB ZAWISZY CZARNEGO.
NOSIŁ ON NAZWĘ
SULIMA.



Co wspólnego ma Zawisza Czarny z Babą Jaga? Tak, tak, na Babie Jadze również można polegać, ale chodzi o to, że są oni ziomalami. Słynny rycerz urodził się na terenie województwa świętokrzyskiego, w miejscowości Garbów koło Sandomierza.

Można tam
obejrzeć jego
pomnik.





W KUROZWEKACH ZNAJDUJE SIĘ
PRZEPIĘKNY PAŁAC Z XVIII WIEKU,
OPRÓCZ TEGO MOŻNA TAM OBEJRZEĆ
JEDYNĄ W POLSCE HODOWLĘ BIZONÓW
I POBLĄDZIĆ W LABIRYNCIE Z KUKURYDZY.
NADMIAR MAGICZNEGO ELIKSIRU SPRAWIŁ, ŻE KUKURYDZA
ROZROŚLA SIĘ NA WSZYSTKIE STRONY, A JEJ WYSOKOŚĆ
ZRÓWNAŁA SIĘ Z WIELKOŚCIĄ ŁYSEJ GÓRY.
CZARUJĄCY GOŚCIE MAJĄ TERAZ PROBLEM, GDYŻ
W TYM ZIELONO-ŻÓŁTYM GĄSZCZU STRACILI ORIENTACJĘ.
POMÓŻCIE IM DOTRZEĆ DO CELU.





W KIELCACH
MOŻNA OGŁADAĆ
DREWNIANY, XVIII-WIECZNY DWÓR
LASZCZYKÓW. WCHODZI SIĘ DO NIEGO
PRZEZ KOLUMNOWY PORTYK (RODZAJ
GANECZKA), A DACH WYKONANY JEST
Z GONTU, CZYLI PODŁUŻNYCH DESECZEK.
OBOK DWORKU ZNAJDUJE SIĘ SIEDZIBA
MUZEUM WSI KIELECKIEJ. A SKORO MOWA
O MUZEACH...

Zaczarowany pędzelek

Muzea znajdują się w wielu dworach, pałacach i zamkach. Najważniejsze – Muzeum Narodowe mieści się w dawnym Pałacu Biskupów Krakowskich w Kielcach. Jasiek i Małgośka przygotowali pełną cudów wycieczkę po tym gmachu. Czarujący goście będą musieli wcielić się w... artystów i detektywów.



PAŁAC BISKUPÓW KRAKOWSKICH
ZOSTAŁ UFUNDOWANY PRZEZ BISKUPA
JAKUBA ZADZIKA W XVII WIEKU I JEST
CENNYM PRZYKŁADEM BAROKOWEJ*
ARCHITEKTURY REZYDENCJONALNEJ.

W MUZEUM NARODOWYM
W KIELCACH MOŻNA
OGŁADAĆ WIELE CIEKAWYCH
PRZEDMIOTÓW: PIĘKNE
MEBLE, WSPANIALE
ZDOBIONE NACZYNIA,
SREBRNE KIELICHY
I OBRAZY
NAJWIĘKSZYCH
MISTRZÓW.



*Barok to styl panujący w sztuce XVI-XVIII wieku, charakteryzujący się monumentalnością, teatralnością, dekoracyjnością i ekspresyjnością.

CZARUJĄCY GOŚCIE
STANĘLI ZA SZTALUGAMI,
CHWYCIŁI ZA PĘDZLE
I FARBY I POSTANOWILI ZROBIĆ
KOPIE KILKU DZIEŁ Z MUZEUM.
POPATRZCIE NA TO,
CO UDAŁO IM SIĘ JUŻ ODTWORZYĆ,
I ZGADNIJCIE, KTÓRY OBRAZ
MALUJĄ,



Kazimierz Pochwański
H. Sienkiewicz i K. Pochwański na cieżynie



Juliusz Kossak
Lisowczycy



Władysław Śtewiński
Pejzaż morski z Bretanii



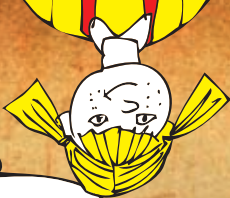
Józef Brandt
Jan III Sobieski wyjeżdża z Wilanowa



Józef Chełmoński
Powrót orszaku weselnego



POPATRZCIE
NA OBRAZ OBOK,
NAMALOWAŁ GO
JÓZEF SZEREMENTOWSKI,
ARTYSTA, KTÓRY ZWIĄZANY BYŁ
Z ZIEMIĄ ŚWIĘTOKRZYSKĄ, MALOWAŁ
ON TUTEJSZE PEJZAŻE ORAZ
WIDOKI MIEJSCOWOŚCI, DZIĘKI NIEMU
MOŻEMY SIĘ DOWIEDZIEĆ,
JAK DAWNIEJ WYGLĄDAŁY
NP. CHEĆINY.



Jakie miasto przedstawił na płótnie poniżej?

- a) Pińczów
- b) Sandomierz
- c) Ostrowiec Świętokrzyski

Nad jaką rzeką ono leży?

- a) Nad Sanem
- b) Nad Wisłą
- c) Nad Nidą



Krwawnik pospolity





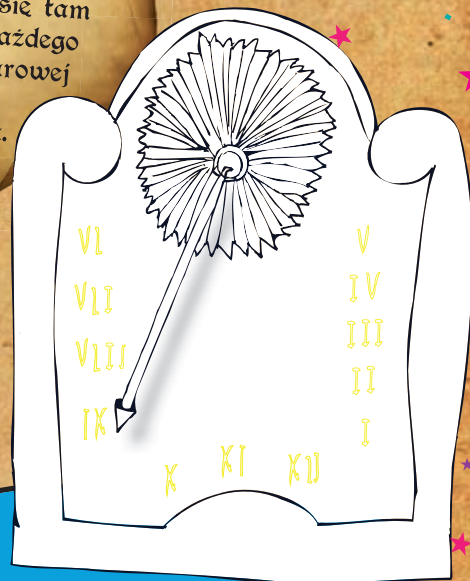
BABA JAGA POSTANOWIŁA
ZAPOZOWAĆ DO PORTRETU,
ALE ZROBIŁA PRZY
TYM TROCHĘ BAŁAGANU.
WCIELIŁA SIĘ W KILKA
POSTACI. DOPASUJUCIE
ORYGINALNE TWARZE
DO OBRAZÓW.



Muzeum Zabawy i Zabawek w Kielcach jest najstarszym muzeum zabawek w Polsce. Znajdują się tam eksponaty z całego świata. Każdego dnia w południe z wieży zegarowej muzeum „wylatuje” świętokrzyska Baba Jaga.



? W ŚWIĘTOKRZYSKIM
MOŻNA ZWIEDZIĆ
NAURÓŻNIEJSZE RODZAJE
MUZEÓW. PRZEKONALI SIĘ
O TYM GOŚCIE BABY JAGI.
W JAKICH MUZEACH
ZOBACZYLI TE OBIEKTY?
POKOLORUJ CIE JE!

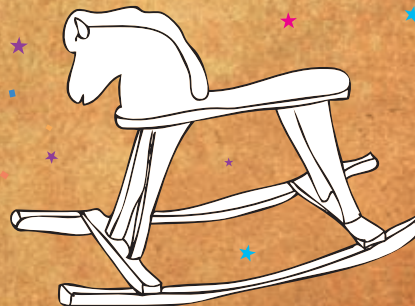
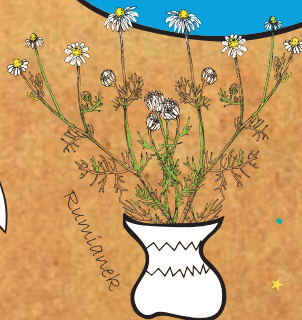
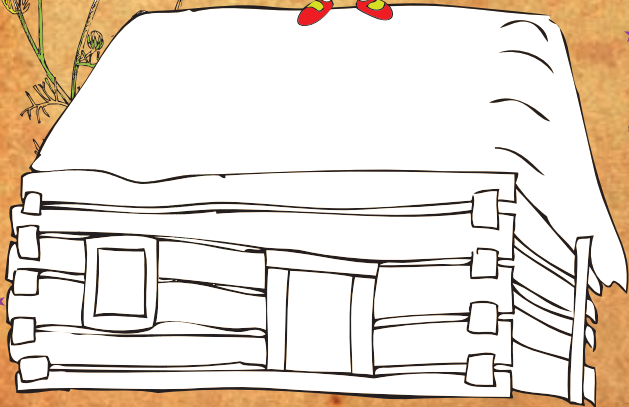
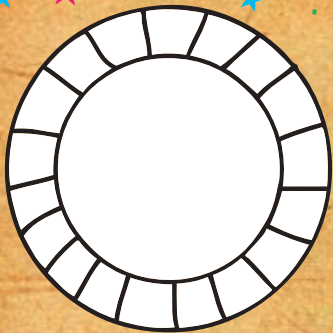


MUZEUM ZABAWY I ZABAWEK W KIELCACH

ŻYWE MUZEUM PORCELANY W ĆMIELOWIE ?

MUZEUM WSI KIELECKIEJ TOKARNIA

MUZEUM GNOMONICZNE IM. PRZYPKOWSKICH
W JĘDRZEJOWIE



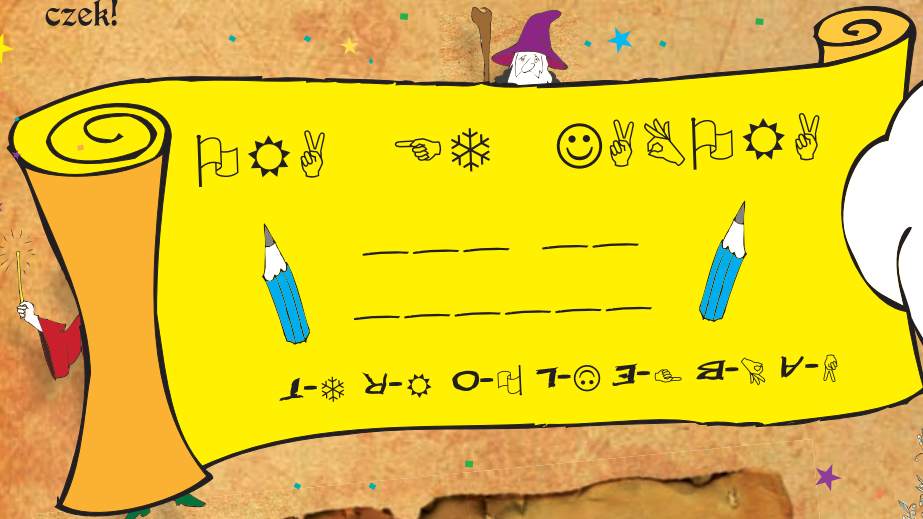


WOJEWÓDZTWO
ŚWIĘTOKRZYSKIE
SZLAK
ARCHITECTURY
DREWNIANEJ



SZTUKA magiczna

Sztukę można podziwiać nie tylko w muzeach. Świętokrzyskie miasta i miasteczka pełne są ciekawych zabytków: pięknych kamienic, starych ratuszy, kapliczek i pomników. Na terenie województwa można spotkać dzieła reprezentujące wszystkie style i epoki. A wiecie, gdzie kryją się prawdziwe rarytasy? W... świątyniach. W Świętokrzyskiem istnieje Szlak Miejsca Mocy, skupiający sanktuaria i miejsca szczególnego kultu; Szlak Architektury Drewnianej, na którym można odwiedzić urokliwe drewniane kościołki; a także Szlak Cysterski, na którym znajdują się pełne zagadek klasztory. Pokażcie czarującym gościom kilka świętokrzyskich sztuk!



MOTTEM BENEDYKTYNÓW
JEST HASŁO „MÓDL SIĘ
I PRACUJ”. POMÓŻCIE
CZARUJĄCYM GOŚCIOM
ZŁAMAĆ SZYFR, A DOWIECIE
SIĘ, JAK BRZMI ONO PO
ŁACINIE.

Ciekawostka

Oprócz cystersów w Świętokrzyskiem swoje klasztory mają także inne zakony. Na pierwszym miejscu trzeba wymienić oczywiście benedyktynów ze Świętego Krzyża. W ciągu wieków budynki klasztorne były kilkakrotnie niszczone i odbudowywane. Obecny kościół został wzniesiony w XVIII wieku.



Milena Wiśniewska



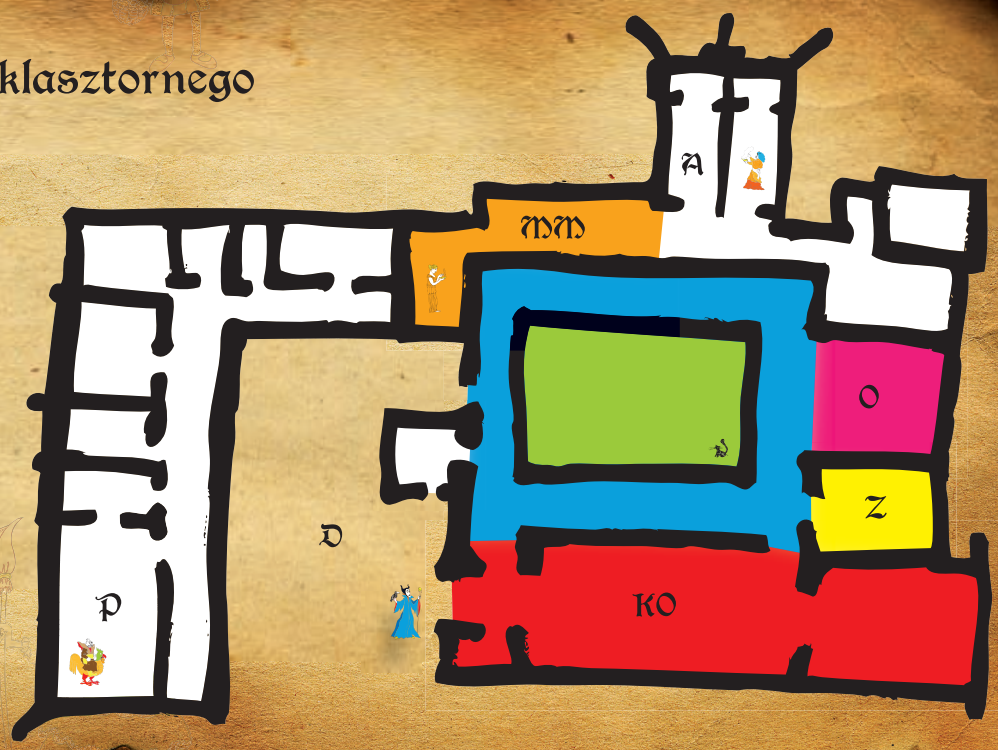


KIEDY ODWIEDZICIE
 SANKTUARIUM NA ŚWIĘTYM KRZYŻU,
 ODNAJDŹCIE SCENY PRZEDSTAWIAJĄCE MOMENT,
 GDY KRÓLEWICZ EMERYK DOSTAJE OD SWOJEGO OJCA FRAGMENT DRZEWA
 KRZYŻA ŚW. ZAZNACZCIE MIEJSCA, W KTÓRYCH ZNAJDUJĄ SIĘ TE SCENY,
 ZNAKIEM X NA PLANIE KLASZTORU. ROZGLĄDAJCIE SIĘ UWAŻNIE. LITERA R
 OZNACZCIE POMIESZCZENIE, W KTÓRYM PRZECHOWYWANE SĄ RELIKWIE.
 W PUSTYCH MIEJSCACH LEGENDY DOPISZCIE WIRYDARZ, CZYLI
 WEWNĘTRZNY OGRÓD KLASZTORNY, ORAZ OBIEGAJĄCE GO KRUŻGANKI.
 ZAPAMIĘTAJCIE NAZWY TYCH MIEJSC. BĘDĄ SIĘ POJAWIAŁY W INNYCH
 KLASZTORACH.



Plan zespołu klasztornego Święty Krzyż

- Legenda**
 KO kościół
 Z zakrystia
 O kaplica Oleśnickich
 D dziedziniec
 MM Muzeum Misyjne
 P Muzeum ŚPN
 A dawna apteka
 X sceny Emeryka
 R relikwie
 W -----
 K -----



W bibliotece klasztoru na Łysej Górze przechowywane są cenne księgi i rękopisy, m.in. *Rekopis świętokrzyski*, który opisuje legendę o księciu Emeryku, *Kazania świętokrzyskie* - uznawane za najstarszy pisany prozą utwór w języku polskim, i *Lament świętokrzyski* (znany też pod tytułem *Posłuchajcie bracia miła* albo *Żale Matki Boskiej pod krzyżem*) - utwór o tematyce związanej ze Świątami Wielkiejnocy, niezwykle popularnej w epoce średniowiecza.

PAMIĘTACIE, JAK WYGLĄDAŁ
SYMBOL ŚWIĘTOKRZYSKICH
BENEDYKTYNÓW?

JEŚLI NIE, WRÓĆCIE PAMIĘCIĄ DO
PIERWSZYCH CHWIL, KTÓRE
SPĘDZIŁISZ NA WYCIECZCE
Z CZARUJĄCYMI GOŚCMI.



ODCZYTAJCIE
WIADOMOŚĆ
W ZMIERCIADLE.



W XX wieku
świętokrzyskim
klasztorem zaczęło
się opiekować
Zgromadzenie
Misjonarzy Oblatów
Maryi Niepokalanej.

CZY BENEDYKTYNI
NADAL OPIEKUJĄ SIĘ
KLASZTREM NA ŚWIĘTYM
KRZYŻU?

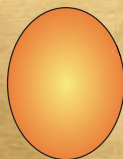
TAK/NIE



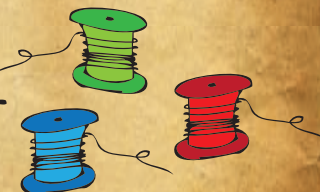


W Starej Zagóści można odwiedzić kościół
wybudowany dla _____ów w XIII wieku.

UZUPEŁNIJCIE
ZDANIA,
WPISUJĄC W PUSTE POLA
ROZWIĄZANIA REBUSÓW
(W ODPOWIEDNIEJ FORMIE
GRAMATYCZNEJ).



~~jk~~ + N +



_____ C _____

Oprócz tego
w Świątokrzyskiem obecni są
dominikanie, franciszkanie,
paulini i inne zakony.

Klasztor
cystersów
w Jędrzejowie
jest najstarszą filią,
czyli oddziałem tego zakonu
w Polsce. Powstał w XII wieku.
Jego fasadę dobudowano
w XVIII wieku.
Jest ona ślepa,
gdyż nie ma
w niej
wejścia.



W Rytwianach znajduje się
Pustelnia Złotego Lasu,
która należała kiedyś
do _____ów.

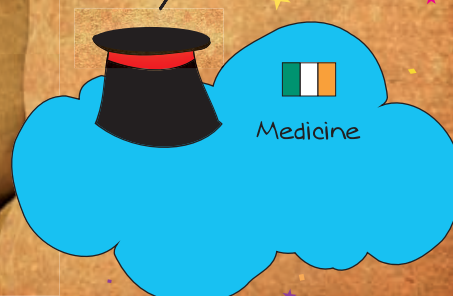


~~iń~~ +



t=d ~~pan~~

_____ |



Kościół cysterski w Wąchocku prezentuje się niezwykle sztywnie, gdyż cały jest... w paski, a okno w jego fasadzie ma kształt rozety. Na jednym z kamieni jego budowniczy wyrył swoje imię i znak, tzw. gmerk. Spróbujcie odczytać, jak miał na imię ten pan. Jak brzmi to imię w języku polskim?

SIAON

**SOLTYS Z WĄCHOCKA
JEST BOHATEREM
WIELU KAWAŁÓW,
DLATEGO ZNAJDUJE SIĘ TUTAJ
JEGO POMNIK, A MIEJSCOWOŚĆ
JEST POLSKĄ STOLICĄ HUMORU.**

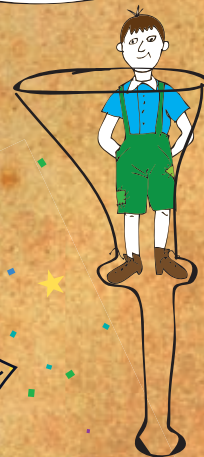


KAWAŁ Z WĄCHOCKA:

**- DLACZEGO W WĄCHOCKU
SOLTYS ORZE POLE W KÓŁKO?
- BO KUPIŁ SOBIE KONIA Z CYRKU.**



W Koprzywnicy z daleka uwagę zwraca sygnaturka pocysterskiego kościoła św. Floriana. Powstała ona dużo później niż świątynia, bo w epoce baroku. Jej fundator zażyczył sobie, by kształtem przypominała odwrócony do góry nogami kielich, bez podstawy. Nosił on nazwę kulawki (bo nie miał stopy).



Ruta

Baba Jaga zabrała swoich kolegów po fachu w magiczną podróż w czasie. Wyczytacie z kart, gdzie byli i co takiego zobaczyli w poszczególnych miejscach. Odnajdźcie te elementy, gdy sami będziecie w ich okolicy. Współrzędne miejscowości ukryte są na kartach. Pokolorujcie też szkice wykonane przez czarowników i w razie potrzeby domalujcie brakujące elementy.

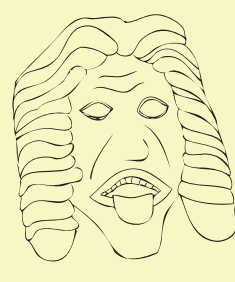
C4
A3
C5



S
R
O

Sklepienie palmowe w gotyckich kościołach: św. Władysława, Wniebowzięcia NMP, św. Piotra i św. Pawła

D4



_____c_____

Miejsce, gdzie kiedyś znajdowały się krużganki klasztorne i widoczne tam nadal tajemnicze głowy

D3



_____o_____

Płaskorzeźby przedstawiające potwory w murach romańskiej kolegiaty św. Marcina

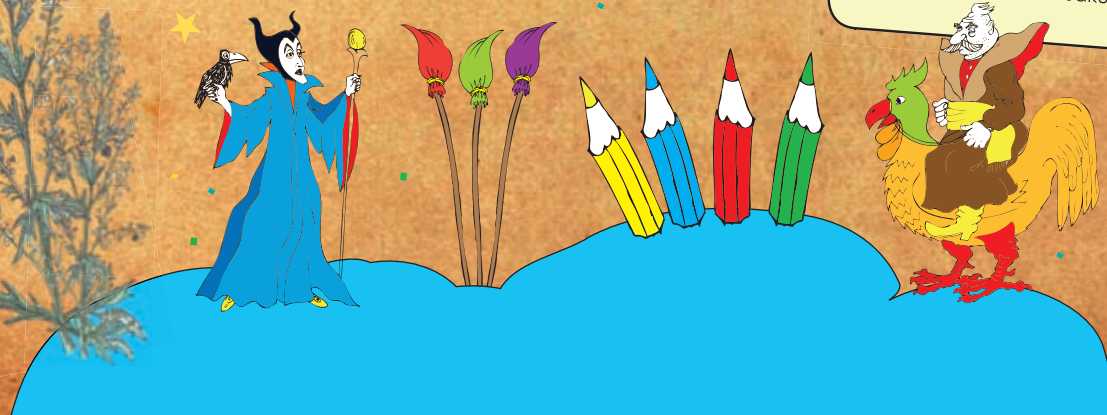
D4

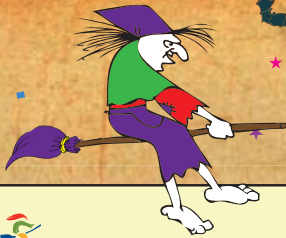


_____D_____

Dekoracje na portalu w kościele św. Jakuba

Piotruś





D4



_____ W

Barokowa kolegiata
na planie elipsy,
nakryta kopułką



B6



_____ U _____

Maszkarony
w manierystycznej
kaplicy Firlejów



C2



_____ N _____

Drewniana
brama-dzwonnica



D2



_____ W

Przedstawienia
tańca śmierci



B5

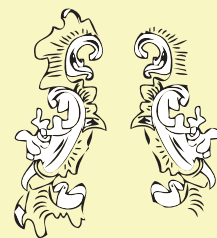


_____ U _____
_____ Ó _____

Łazienki uzdrowskowe
zaprojektowane przez
architekta
Henryka Marconiego



B4



_____ W

Drewniane
kogucie grzebienie
(ornament, dekoracja
w stylu rokokowym)

OGLĄDAJĄC UWAŻNIE
ŚWIĘTOKRZYSKIE
KOŚCIOŁY, MOŻNA
ZOBACZYĆ, JAK
WYGLĄDALI KRÓLOWIE,
KSIĄŻĘTA
I MOŻNOWŁADCY.



W kolegiacie św. Marcina w Opatowie
na ścianach namalowano wielkie historyczne bitwy:
na Psim Polu, pod Grunwaldem i Wiedniem.
Wśród rycerzy można znaleźć postaci królów
Bolesława Krzywoustego,
Władysława Jagiełły
i Jana III Sobieskiego.



Nad bocznym wejściem kolegiaty NMP w Wiślicy
widnieje płyta z wizerunkiem króla Kazimierza
Wielkiego, który ufundował ten kościół w XIV
wieku w ramach pokuty (oprócz Szydłowa, Stop-
nicy, Sandomierza i innych miejscowości). Oprócz
tego w podziemiach można obejrzeć starszy zaby-
tek - tzw. płytę orantów z XII wieku, na której
przedstawiono księcia Henryka Sandomierskiego
z rodziną.


W ołtarzu
głównym opactwa cystersów w Koprzywnicy
umieszczono obraz ze sceną Wniebowzięcia
Matki Boskiej. Maryja ma oblicze królowej Ludwiki
Marii Gonzagi. W prawym rogu
tego obrazu widać postać
św. Floriana, który ma twarz
jej drugiego męża -
króla Jana Kazimierza.



*Putto - motyw dekoracyjny przed-
stawiający małego nagiego chłopca.

W Opatowie znajdują się nagrobki rodzi-
ny Szydłowieckich: kanclerza Krzyszto-
fa i trojga jego dzieci. Pomnik małego
Ludwika Mikofaja wykuty w czerw-
nym marmurze uchodzi za pierwszy
dziecięcy nagrobek renesansowy w Pol-
sce. Przedstawia chłopca jako śpiące
putto*. Na szczególną uwagę zasługuje
nagrobek kanclerza: jego leżącą postać,
ubraną w zbroję odlano z brązu. Na
przedniej ścianie pomnika umieszczono
natomiast płytę ze sceną tzw. Lamentu
Opatowskiego. Widać różnych dostojni-
ków, uchwyczonych w momencie, gdy
dowiadują się o śmierci kanclerza: zafa-
mują ręce, rozpaczają, nie mogą uwie-
rzyć w to, co usłyszeli.





MÓWIĄC O SZTUCE,
ZNOWU MUSIMY WSPOMNIEĆ
O KAMIENIACH,
W ŚWIĘTOKRZYSKIEM
TEMAT KAMIENI WRACA
BOWIEM PRZY KAŻDEJ OKAZJI.
OD WIEKÓW W PIŃCZOWIE WYDOBYWANO

WAPIEŃ,
Z KTÓREGO WYKONYWANO
PORTALE, OBRAMIENIA OKIEN, NAGROBKI,
EPITAFIA I INNE ELEMENTY.

W XVI WIEKU SWOJĄ PRACOWNIĘ OTWORZYŁ
TUTAJ SŁYNNY RZEŹBIARZ I ARCHITEKT
WŁOSKIEGO POCHODZENIA
SANTI GUCCI,
KTÓRY JEST AUTOREM M.IN. NAGROBKA
KRÓLA STEFANA BATOREGO W KATEDRZE NA WAWELU,
PROJEKTU ZAMKU W BARANOWIE SANDOMIERSKIM
I KAPLICY ŚW. ANNY W PIŃCZOWIE.

KARIERĘ W SZTUCE ZROBIŁ RÓWNIEŻ
RÓŻOWO-CZERWONY MARMUR CHĘCIŃSKI.
WYKONANY JEST Z NIEGO NAGROBEK
ELŻBIETY ZEBRZYDOWSKIEJ
W KATEDRZE KIELECKIEJ – JEDEN
Z NAJLEPSZYCH PRZYKŁADÓW
RENEANSU W POLSCE.



BĘDĄC W ŚWIĘTOKRZYSKIM,
WARTO POZNAĆ
ŚWIĄTYNIE ŻYDOWSKIE - SYNAGOGI.
ZACHOWAŁY SIĘ ONE NP. W SANDOMIERZU,
CHMIELNIKU, KLIMONTOWIE, PIŃCZOWIE,
SZYDŁOWIE I DZIAŁOSZYCACH.
TA W SZYDŁOWIE POWSTAŁA
W XVI WIEKU I JEST JEDNĄ
Z NAJSTARSZYCH W POLSCE,
W KILKU SYNAGOGACH PREZENTOWANE SĄ
ROZMAITE JUDAİKA,
M.IN. ZWOJE TORY.



W XVI wieku w okolicy silny był ruch protestancki. W kościele św. Jana Ewangelisty w Pińczowie (wówczas protestanckim) spoczywa Jan Łaski, humanista, wybitny działacz kościoła kalwińskiego, jedyny Polak upamiętniony na monumentalnym Pomniku Reformacji w Genewie w Szwajcarii. W Rakowie mieściła się słynna Akademia arikańska, dzięki której miasteczko nazywane było Sarmackimi Atenami. Zabytki związane z braćmi polskimi (jak nazywano arian) zachowały się także w innych miejscowościach świętokrzyskich, np. Ludyni, Seceminie czy Moskorzewie.



CZY WIECIE, CO TO SĄ
SANKTUARIA? JEŚLI NIE,
ODWRÓĆCIE STRONĘ DO
GÓRY NOGAMI.



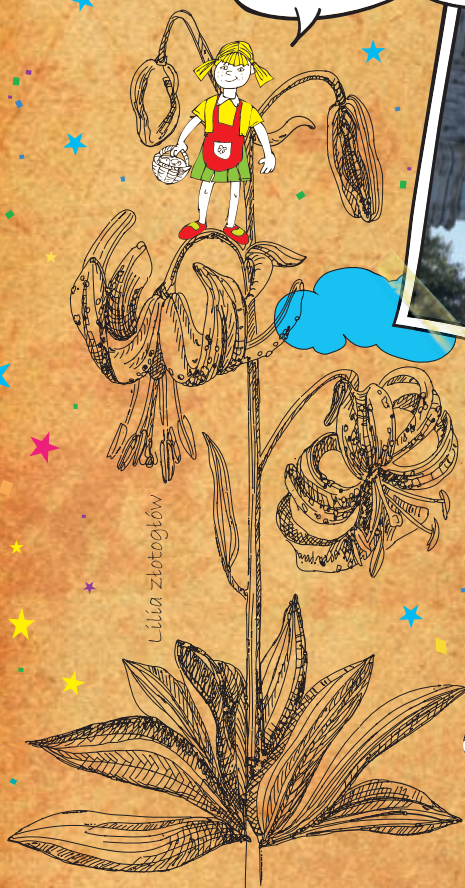
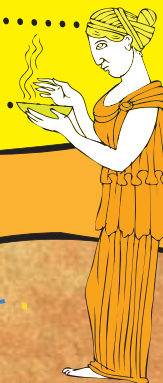
Na mapie
województwa
umieszczonej na
wewnętrznej stronie
okładki znajdziecie
cztery miejscowości,
przez które przebiega
rowerowy Szlak
Miejsc Mocy.
Oto początki
ich nazw:

(A4) Dzi.....

(D4) Sul.....

(B3) Pie.....

(C3) Ka.....



Sanktuarium to miejsce, które uważa się za święte, związane z jakąś świętą osobą, przedmiotem, np. cudownym obrazem, a czasem z elementem przyrody, np. skałą. W miejscu takim wznosi się świątynia, do których pielgrzymują wierni, aby uzyskać specjalne łaski.



Goście Baby Jagi
wsiedli na miotły (albo
koguty) i wzbili się
w przestworza.

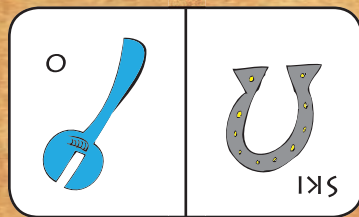
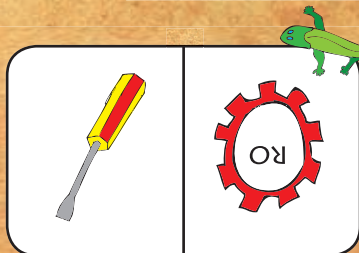
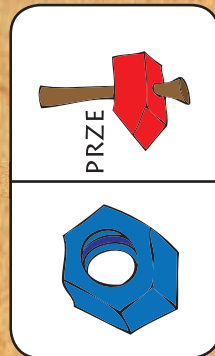
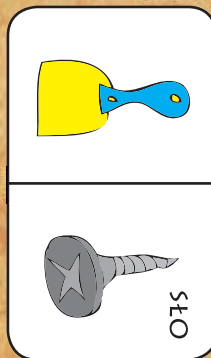
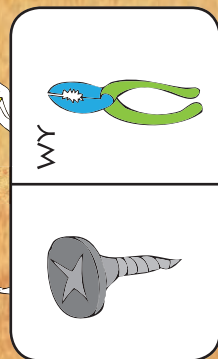
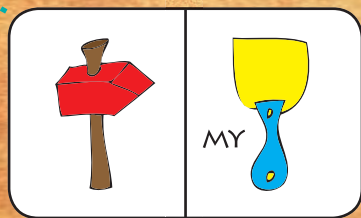
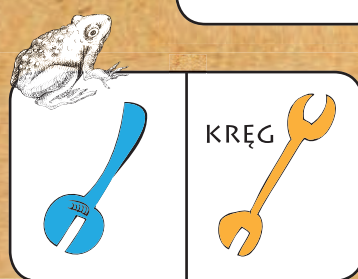
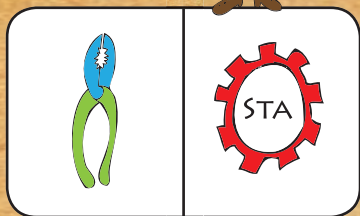
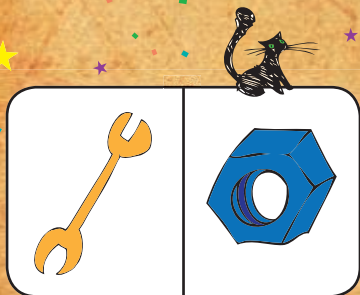
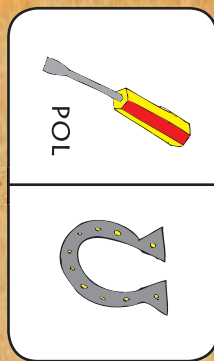
Lecieli, lecieli
i podziwiali ziemię
świętokrzyską z lotu
ptaka. Aż nagle
zobaczyli
COŚ.

Pomyśleli, że to
jeszcze jeden zamek
albo świątynia.
Wylądowali i jakież
było ich zdumienie,
gdy odkryli, że znaleźli
się na Świętokrzyskim
Szlaku Zabytków
Techniki. Połóżcie
punkty, a dowiecie się,
co takiego zobaczyli.

Są to ruiny wielkiego
P__C__
w ____S____.



UŁOŻCIE KOSTKI
DOMINA W ODPOWIEDNIEJ
KOLEJNOŚCI I ODCZYTAJCIE
ROZWIĄZANIE. ZACZNIJCIE
OD SYLABY STA.



Nasto, które odgadliście, jest nazwą najstarszego w Polsce okręgu przemysłowego.

Znaczna jego część znajduje się na terenie województwa



____I_____g__. Od wieków wydobywano tutaj i obrabiano



__RZ__M_____ (pamiętacie Krzemionki?), a także wytapiano żelazo

(przypominacie sobie Nową Słupię i dymarki?) oraz eksploatowano inne metale.

Istniały tu liczne kuźnice, czyli zakłady, w których za pomocą wielkiego _____TA,



napędzanego _____t_____



wodnym, przerabiano surowce. Od

jednej z takich „fabryczek” wzięła swoją nazwę miejscowość Stara Kuźnica, gdzie

dziś można obejrzeć, jak funkcjonował cały mechanizm. Kuźnice lokalizowano

oczywiście nad _____AMI, gdyż dawały one energię potrzebną do

napędu _____t_____



W XVII wieku na terenie Zagłębia Staropolskiego (inna nazwa okręgu) –

w świętokrzyskiej Bobrzy i Samsonowie – pojawiły się pierwsze wielkie



_____E. Zbudowali je _____S__. Umożliwiały one przetopienie większej

ilości rudy (wydobytych z ziemi minerałów) na... surówkę. Nie, nie na taką,

jaka jecie do _____DU _____t_____



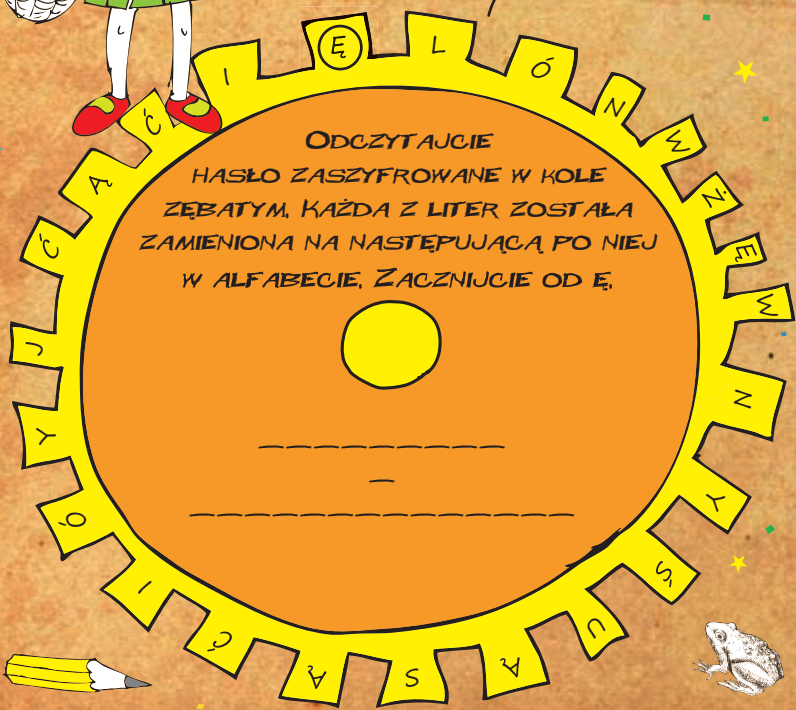
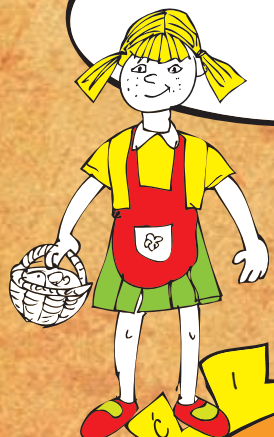
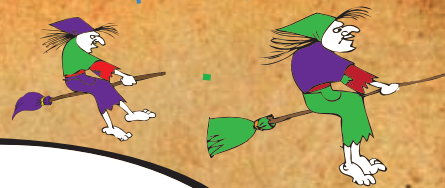
dalszej obróbce. Po kolejnych zabiegach i odpowiednim przygotowaniu można było

przerobić ją np. na _____



Zakłady w obu miejscowościach rozbudowano w XIX wieku. Dziś można oglądać ich pozostałości.

MUZEUM ZAGŁĘBIA STAROPOLSKIEGO
 ZNAJDUJE SIĘ W SIELPI WIELKIEJ,
 W DAWNYCH HALACH WALCOWNI I PUDLINGARNI
 (MIEJSCE, GDZIE W SKOMPLIKOWANYM PROCESIE OCZYSZCZA SIĘ
 SURÓWKĘ Z DOMIESZEK WĘGLA I INNYCH ZANIECZYSZCZEŃ) ZGROMADZONO
 RÓŻNE MASZYNY I URZĄDZENIA WYKORZYSTYWANE W ŚWIĘTOKRZYSKICH
 ZAKŁADACH. JEDNYM Z NAJCENNIWSZYCH EKSPONATÓW JEST
 OLBRZYMIE KOŁO WODNE O ŚREDNICY OK. 9 METRÓW.
 OPRÓCZ TEGO W SIELPI ZNAJDUJE SIĘ ZALEW,
 W KTÓRYM MOŻNA POPLYWAĆ.



Można tam oglądać
 różne skamieniałości,
 szkielety dinozaurów,
 rekonstrukcje pradawnej
 osady z dymarkami,
 średniowieczną kuźnicę,
 zakłady hutnicze
 z XIX wieku i różne
 narzędzia używane do
 pracy w przemyśle.
 Spora atrakcje stanowią
 także modele ciężarówek
 produkowanych w tym
 mieście od 1948 roku,
 o nazwie



_____R

Wyczaruj to sam

Na mapie województwa świętokrzyskiego, znajdującej się na wewnętrznej stronie okładki, odnajdźcie dwie dwuczłonowe nazwy miejscowości, które pasują do notatek umieszczonych poniżej. Przebiega przez nie Szlak Zabytków Techniki, którego symbolem jest koło.



Ważny międzywojenny ośrodek przemysłowy. Mieścili się tu Fabryka Amunicji i największy w II Rzeczypospolitej zakład energetyczny.

Zobaczcie tam koniecznie:

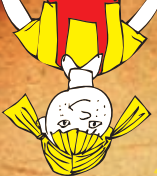
- Muzeum Orła Białego
- militaria
- pozostałości huty
- przedwojenne osiedla robotnicze
- Ośrodek Sportów Wodnych

 Noid

W XIX wieku ważny ośrodek przemysłowy. Istniała tu duża walcownia, do której dostarczano surówkę z sąsiednich zakładów i poddawano dalszej obróbce. Zakład zniszczony w czasie powodzi w 1903 roku.

Zobaczcie koniecznie:

- mury budynków produkcyjnych z arkadami
 - osiedle mieszkaniowe dla pracowników
 - budynek zarządu
 - urządzenia wodne i most
- Niedaleko leży miejscowość Doty Biskupie, związana z Witoldem Gombrowiczem. Jego rodzice mieli tu fabrykę papieru, którą na cześć syna nazwali Witulin.



Dzieci i Baba Jaga mają głos

Na koniec wycieczki Jasiek i Małgoska zawieźli czarujących gości do Europejskiego Centrum Bajki w Pacanowie oraz Krainy Legend Świątokrzyskich. Czekały tam na nich zagadkowe postaci, które biegnąc na ich powitanie, powpadały na siebie. Kto to taki?

JA
ZGUBIŁAM
BUCIK...

JA UKŁUŁAM SIĘ
W PALUSZEK...

MOIM
ULUBIONYM
KOLEGĄ JEST
PROSIACZEK...

JA SPOTKAŁAM
WILKA W LESIE...

JA CHCIAŁEM
SIĘ PODKUĆ...

A JA JESTEM
ZIELONY
I BRZYDKI...

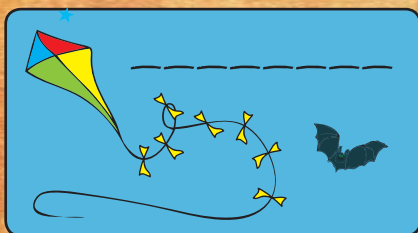
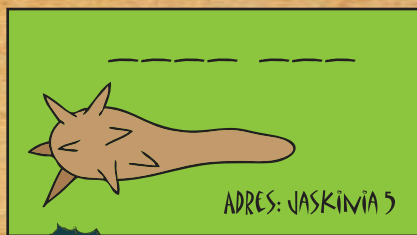
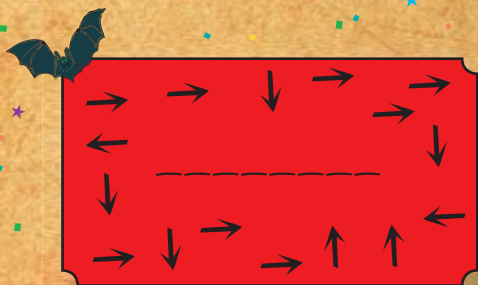
MY JESTEŚMY
NIEBIESCY...

Pacanów jest nazywany stolicą bajek, a wszystko za sprawą sympatycznego Koziołka i dwóch panów, którzy spisali i zilustrowali jego przygody. Czy wiecie, jak się oni nazywali? Połączcie rozsypane sylaby.

ku szyn ski Mar ty no an
nel Kor Ma len i Wa wicz

_____L_____S_____i_____l_____N_____

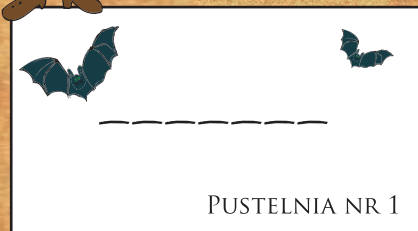
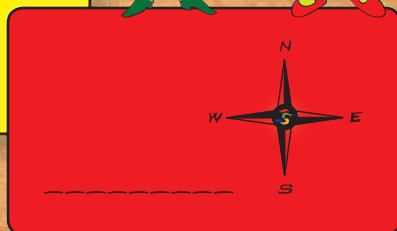
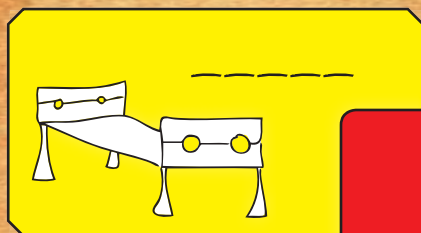
Z Krainy Bajek czarujący goście przenieśli się do Krainy Legend Świątokrzych w Gminie Bieliny, gdzie wzięli udział w grach terenowych (wiecie, co to takiego?), dotyczących magii i tajemnych sił natury. Czekały tam na nich Guślarki, Topielice, Południce, Błednice, Latawice, zbóje Kak i Madej, bogini Makosz, Mnich Eremita i wiele innych postaci ze starych, słowiańskich podań. Zanim rozpoczęła się zabawa, wszyscy wymienili się wizytówkami. Złośliwe Licho, które od wieków płata w Świątokrzym różne figle, sprawiło, że zniknęły z nich wszystkie literki. Na podstawie rysunków odgadnijcie, do kogo należała dana wizytówka, i wpiszcie na niej dane właściciela.



???

???

???





CZY ODNALEŻLIŚCIE WSZYSTKIE
 OBCOJĘZYCZNE WERSJE SŁOWA
 „CZAROWNICA”, ROZRZUCONE NA
 KARTACH „ŚWIĘTOKRZYSKIEJ
 KSIĘGI CZARÓW”?



Witch



Wielka Brytania































Zielnik czarowników



_____ K _____
10. 43.

_____ Z _____
45. 21.

W _____ CZ _____ OD _____
14. 8. 39. 32.

_____ N _____
15. 3. 47.

_____ Z _____
26. 6.

_____ R _____ L _____ L _____
12. 49. 1. 29.

_____ Z _____ L _____
28. 36. 31.



_____ D _____ R _____
46. 13. 34.

_____ U _____
7. 20.

_____ A _____
35. 5. 48.

_____ E _____ N _____
9. 36. 24.

_____ K _____
19.

_____ A _____
23.

_____ O _____
44. 33.

_____ k _____
25. 2. 18.

_____ B _____
45. 40.

_____ l _____ W _____
30. 27. 11. 22.

_____ N _____
16. 41. 4.

_____ T _____
37. 17.



Mieta



KURTYNA
W DÓŁ!

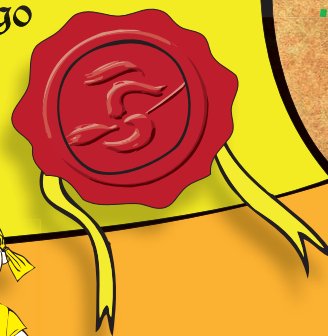
DO WIDZENIA!
DZIĘKUJEMY ZA
WSPÓLNĄ PODRÓŻ!
DO ZOBACZENIA NA
ŚWIĘTOKRZYSKICH
SZLAKACH!

Certyfikat Świątecznego Podróżnika

(imię i nazwisko)

I ja tam byłam/em, dobrze się bawiłam/em,
z Baba Jaga tańcowałam/em,
czarnego kota pogłaskałam/em,
Jaśka i Małgośkę do domu odprowadziłam/em,
z czarodziejskimi gośćmi zdjęcie sobie zrobiłam/em.
Wiele zobaczyłam/em i zapamiętałam/em,
dlatego Certyfikat Świątecznego
Podróżnika dostałam/em.

Baba Jaga



A

B

C

D

MAPA WOJEWÓDZTWA ŚWIĘTOKRZYSKIEGO



1

1

2

2

3

3

4

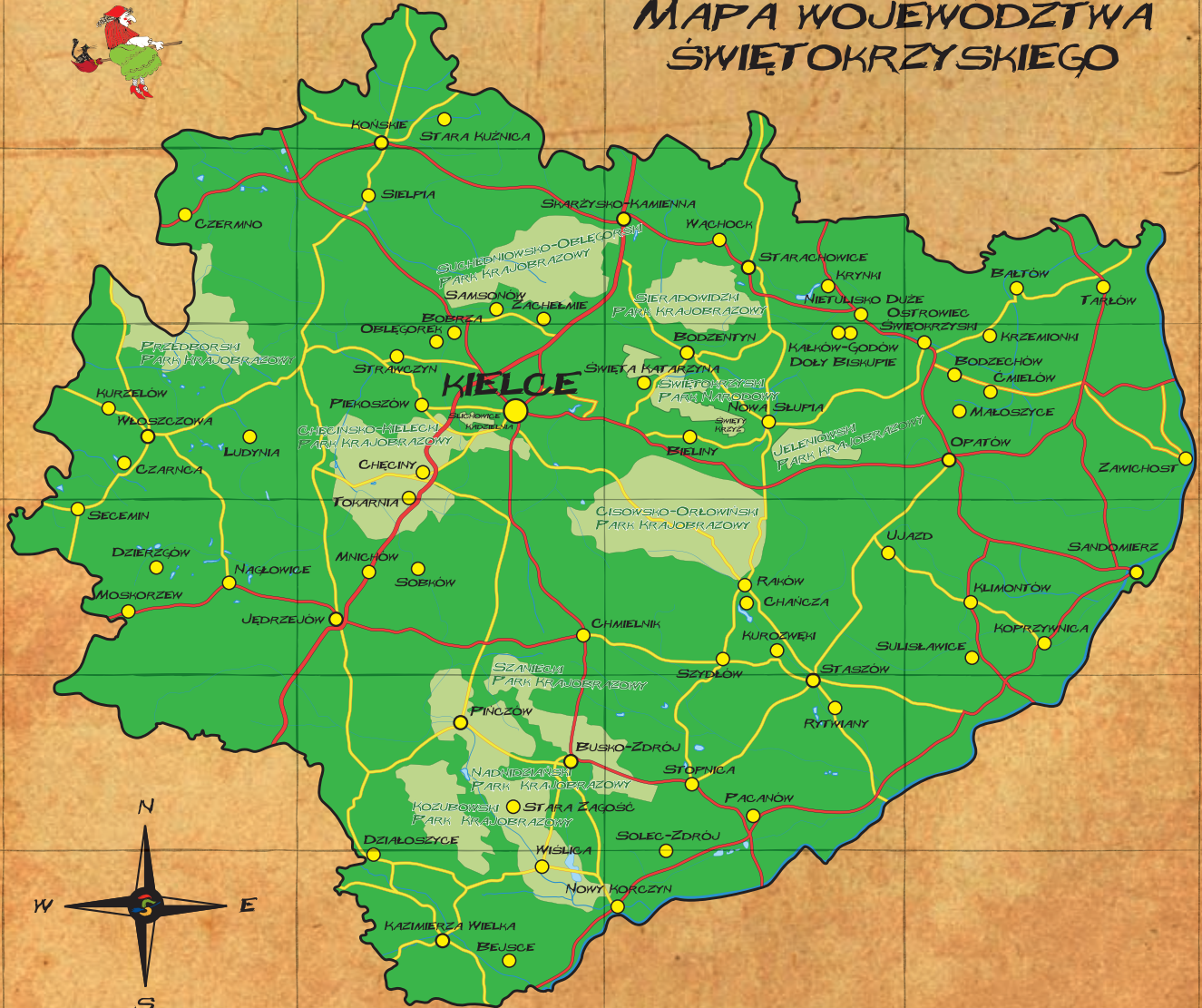
4

5

5

6

6



A

B

C

D

Drogi Czytelniku, masz przed sobą
„Świętokrzyską Księgę Czarów”,
która pomoże Ci w odkrywaniu magii
zaklętej na turystycznych szlakach, w miasteczkach,
wioskach i zabytkach; zdradzi Ci także tajniki przyrody,
a przede wszystkim posłuży do zabawy.



Realizacja: Plenerownia
www.plenerownia.com

Regionalne Centrum Informacji Turystycznej
ul. Sienkiewicza 29, 25-007 Kielce
tel. 41 348 00 60
www.swietokrzyskie.travel