



O dziedzictwie

**Materiały edukacyjne z zakresu
dziedzictwa kulturowego**



**NARODOWY INSTYTUT
DZIEDZICTWA**
NATIONAL HERITAGE BOARD OF POLAND

Kultura pojawia się wówczas, gdy jeden człowiek nauczy się swoje indywidualne doświadczenie przekazywać drugiemu człowiekowi i następnym pokoleniom. Kultura jest zatem tożsama z tradycją zarówno historyczną, jak i tradycją żywą, kształtowaną współcześnie.

Człowiek zatem może istnieć wyłącznie jako uczestnik kultury: raz jako ten, kto tworzy i przekazuje dziedzictwo kulturowe, po wtóre jako ten, kto jest odbiorcą i kontynuatorem tego dziedzictwa. Stąd przekaz dziedzictwa kulturowego jest pierwszym i podstawowym warunkiem trwania danej kultury.

Dziedzictwo kulturowe w regionie. Założenia programowe [w:] Edukacja regionalna – dziedzictwo kulturowe w zreformowanej szkole, pod red. S. Bednarka, Wrocław 1999, s. 21.

O dziedzictwie

Temat realizowany w ramach zadań wychowawczych szkoły zawarty w rozporządzeniu:

szkoła ma stać się miejscem przekazu dziedzictwa kulturowego, przede wszystkim wspierać uczenia w rozumieniu zachodzących współcześnie zmian społeczno-kulturowych, w tym procesów integracji i globalizacji¹.

WYKAZ NABYWANYCH UMIEJĘTNOŚCI²

- umiejętność rozumienia, wykorzystywania i refleksyjnego przetwarzania tekstów, w tym tekstów kultury, prowadząca do osiągnięcia własnych celów, rozwoju osobowego oraz aktywnego uczestnictwa w życiu społeczeństwa;
- umiejętność wykorzystania wiedzy o charakterze naukowym do identyfikowania i rozwiązywania problemów, a także formułowania wniosków opartych na obserwacjach empirycznych dotyczących przyrody i społeczeństwa;
- umiejętność komunikowania się w języku ojczystym i w językach obcych, zarówno w mowie, jak i w piśmie;
- umiejętność sprawnego posługiwania się nowoczesnymi technologiami informacyjno-komunikacyjnymi,
- umiejętność wyszukiwania, selekcjonowania i krytycznej analizy informacji;
- umiejętność rozpoznawania własnych potrzeb edukacyjnych oraz uczenia się;
- umiejętność pracy zespołowej.

CEL OGÓLNY

- upowszechnienie wiedzy o dziedzictwie, kreowanie w młodym pokoleniu przekonania o konieczności zachowania zabytków oraz ukształtowanie w młodych jednostkach poczucia własnej tożsamości regionalnej jako postawy zaangażowania się w funkcjonowanie własnego środowiska oraz autentycznego otwarcia się na inne społeczności i kultury³.

¹ Rozporządzenie Ministra Edukacji Narodowej z dnia 27 sierpnia 2012 r. w sprawie podstawy programowej wychowania przedszkolnego oraz kształcenia ogólnego w poszczególnych typach szkół opublikowane w Dzienniku Ustaw dnia 30 sierpnia 2012 r., poz. 977.

² Podstawa programowa kształcenia ogólnego dla gimnazjów, szkół ponadgimnazjalnych (...). III i IV etap edukacyjny. Załącznik nr 4. w: *Rozporządzenie Ministra Edukacji Narodowej z dnia 27 sierpnia 2012 r. w sprawie...*

³ Petrykowski P., *Edukacja regionalna: problemy podstawowe i otwarte*. Toruń 2003, s. 52.

CELE I TREŚCI KSZTAŁCENIA⁴

WIEDZA O KULTURZE

Cele kształcenia – wymagania ogólne

- I. Odbiór wypowiedzi i wykorzystanie zawartych w nich informacji.
- II. Tworzenie wypowiedzi.
- III. Analiza i interpretacja tekstów kultury.

Treści nauczania – wymagania szczegółowe

Uczeń:

- wyjaśnia, na czym polegają różne formy kontaktu z kulturą (odbiór bierny, aktywny, konsumpcja, produkcja, twórczość, użytkowanie, uczestnictwo, animacja);
- wskazuje relacje między kulturami: lokalną, regionalną, narodową i europejską, ujawniające się w konkretnych dziełach sztuki i praktykach kultury.

FILOZOFIA

Treści nauczania – wymagania szczegółowe

- I. Umiejętności logiczne.

WIEDZA O SPOŁECZEŃSTWIE (poziom podstawowy)

Cele kształcenia – wymagania ogólne

- I. Wykorzystanie i tworzenie informacji.
- II. Rozpoznawanie i rozwiązywanie problemów.

Uczeń rozpoznaje prawne aspekty codziennych problemów życiowych i szuka ich rozwiązania.

- III. Współdziałanie w sprawach publicznych.

Uczeń:

- współpracuje z innymi – planuje, dzieli się zadaniami i wywiązuje się z nich;
- sprawnie korzysta z procedur i możliwości, jakie stwarzają obywatelom instytucje życia publicznego;
- zna i stosuje zasady samoorganizacji i samopomocy.

WIEDZA O SPOŁECZEŃSTWIE (poziom rozszerzony)

Cele kształcenia – wymagania ogólne

- I. Wykorzystanie i tworzenie informacji.
- II. Rozpoznawanie i rozwiązywanie problemów.
- III. Współdziałanie w sprawach publicznych.

Uczeń:

- współpracuje z innymi – planuje, dzieli się zadaniami i wywiązuje się z nich;
- sprawnie korzysta z procedur i możliwości, jakie stwarzają obywatelom instytucje życia publicznego;
- zna i stosuje zasady samoorganizacji i samopomocy.

- IV. Znajomość zasad i procedur demokracji.

- VI. Dostrzeganie współzależności we współczesnym świecie.

⁴ Podstawa programowa kształcenia ogólnego dla gimnazjów, szkół ponadgimnazjalnych (...). III i IV etap edukacyjny. Załącznik nr 4. w: *Rozporządzenie Ministra Edukacji Narodowej z dnia 27 sierpnia 2012 r. w sprawie...*

Uczeń:

- przedstawia związki między swoim życiem a sytuacją społeczności lokalnej, sytuacją Polski, Europy i świata;
- wyjaśnia złożoność zjawisk społecznych, politycznych, ekonomicznych i kulturowych;
- uwzględnia perspektywę globalną w interpretacji tych zjawisk.

Treści nauczania – wymagania szczegółowe

1. Życie zbiorowe i jego reguły.
2. Socjalizacja i kontrola społeczna.
3. Grupa społeczna.
4. Struktura społeczna.
9. Współczesne spory światopoglądowe.
11. Obywatel i obywatelstwo.
12. Społeczeństwo obywatelskie.
13. Opinia publiczna.
14. Środki masowego przekazu.
22. Współczesna demokracja w Polsce i na świecie – problemy i zagrożenia.
40. Stosunki międzynarodowe w wymiarze globalnym.

Uczeń:

- przedstawia na przykładach wzajemne zależności pomiędzy państwami biednymi i bogatymi w polityce, ekonomii, kulturze i ekologii;

41. Globalizacja współczesnego świata.

Uczeń:

- przedstawia wieloaspektowy charakter procesów globalizacji (polityka, gospodarka, kultura, komunikacja, ekologia);

42. Systemy bezpieczeństwa i współpracy.

Uczeń:

- charakteryzuje krótko działanie następujących organizacji: WHO (Światowa Organizacja Zdrowia), UNESCO (Organizacja Narodów Zjednoczonych do Spraw Oświaty, Nauki i Kultury).

45. Polska w Unii Europejskiej.

PODSTAWY PRZEDSIĘBIORCZOŚCI

Cele kształcenia – wymagania ogólne

I. Komunikacja i podejmowanie decyzji.

Uczeń:

- wykorzystuje formy komunikacji werbalnej i niewerbalnej;
- podejmuje decyzje i ocenia ich skutki, zarówno pozytywne, jak i negatywne.

Treści nauczania – wymagania szczegółowe

1. Człowiek przedsiębiorczy.

GEOGRAFIA (zakres podstawowy)

Cele kształcenia – wymagania ogólne

I. Wykorzystanie różnych źródeł informacji do analizy i prezentowania współczesnych problemów przyrodniczych, gospodarczych, społecznych, kulturowych i politycznych.

II. Formułowanie i weryfikowanie hipotez dotyczących problemów współczesnego świata.

GEOGRAFIA (zakres rozszerzony)

Cele kształcenia – wymagania ogólne

III. Proponowanie rozwiązań problemów występujących w środowisku geograficznym, zgodnie z koncepcją zrównoważonego rozwoju i zasadami współpracy, w tym międzynarodowej.

INFORMATYKA (zakres podstawowy i rozszerzony)

Cele kształcenia – wymagania ogólne

I. Bezpieczne posługiwanie się komputerem i jego oprogramowaniem, wykorzystanie sieci komputerowej; komunikowanie się za pomocą komputera i technologii informacyjno-komunikacyjnych.

II. Wyszukiwanie, gromadzenie i przetwarzanie informacji z różnych źródeł; opracowywanie za pomocą komputera: rysunków, tekstów, danych liczbowych, motywów, animacji, prezentacji multimedialnych.

HISTORIA I SPOŁECZEŃSTWO (przedmiot uzupełniający)

Cele kształcenia – wymagania ogólne

Zajęcia *historia i społeczeństwo* służą poszukiwaniu dziedzictwa epok, zatem mają zarówno charakter poznawczy, jak i wychowawczy. Ich celem jest utrwalenie pozytywnej postawy wobec przeszłości – gotowości do podjęcia dziedzictwa.

Treści nauczania – wymagania szczegółowe

2. Język, komunikacja i media.

EKONOMIA W PRAKTYCE (przedmiot uzupełniający)

Cele kształcenia – wymagania ogólne

Nabywanie umiejętności przeprowadzenia kompletnej realizacji przedsięwzięcia: od pomysłu, przez przygotowanie planu, wdrożenie go, aż do analizy efektów.

Treści nauczania – wymagania szczegółowe

3. Organizacja przedsięwzięcia.

JĘZYK POLSKI

Cele kształcenia – wymagania ogólne

I. Odbiór wypowiedzi i wykorzystanie zawartych w nich informacji.

III. Tworzenie wypowiedzi.

Treści nauczania – wymagania szczegółowe

I. Odbiór wypowiedzi i wykorzystanie zawartych w nich informacji.

1. Czytanie i słuchanie.

2. Świadomość językowa.

III. Tworzenie wypowiedzi.

1. Mówienie i pisanie.

2. Świadomość językowa.

ETYKA

Cele kształcenia – wymagania ogólne

II. Kształtowanie rozpoznawania wartości moralnych oraz zdolności odróżniania dobra od zła; dokonywanie trafnej oceny moralnej podejmowanych działań w życiu osobistym, w grupie,

szkole, społeczności lokalnej; umiejętność dokonywania etycznej analizy i oceny działań i decyzji własnych i innych w świetle wartości moralnych i tworzenia hierarchii wartości.

Treści nauczania – wymagania szczegółowe

6. Dobro moralne i wartości moralne. Hierarchia wartości. Wartości autoteliczne i instrumentalne. Konflikt wartości. Wartości wybierane i realizowane.

O dziedzictwie

ŚRODKI DYDAKTYCZNE

Asocjogram, gra dydaktyczna lub prezentacja komputerowa przygotowana przez ucznia, metaplan, ranking, projekt.

OPIS SPOSOBU REALIZACJI:

Czas: 2 jednostki lekcyjne (dodatkowo działania realizowane w ramach projektu)

FAZA WSTĘPNA ZAJĘĆ:

Ćwiczenie I Asocjogram

Nauczyciel podaje temat lekcji i zapisuje na tablicy hasło dziedzictwo w okręgu, następnie prosi uczniów kolejno o dopisanie skojarzeń związanych z tym hasłem (**załącznik nr 1** – przykładowy fragment asocjogramu).

FAZA REALIZACYJNA:

Podsumowując ćwiczenie, nauczyciel definiuje pojęcie dziedzictwa, zwracając uwagę na jego różny zakres znaczeniowy oraz inicjuje dyskusję na temat znajomości dziedzictwa wśród młodzieży. Podsumowaniem i weryfikacją wypowiedzi uczniów jest gra memo.

Ćwiczenie II Gra memo Polskie obiekty na Liście Światowego Dziedzictwa⁵

Zadaniem uczniów pracujących w czteroosobowych grupach jest zebranie jak największej liczby par kart. Otrzymane karty uczniowie układają na ławkach zdjęciami i opisami do dołu i mieszają. Gracze kolejno odwracają po dwie karty, tak aby pozostali uczniowie mogli je zobaczyć i zapamiętać ich położenie. Jeżeli odkryte karty stanowią parę (zdjęcie oraz opis), gracz zabiera je i odkłada na swój stos. W nagrodę może dokonać kolejnego odkrywania kart, aż do momentu gdy odwróci dwie nie pasujące do siebie karty. Gra kończy się w momencie, gdy wszystkie pary zostaną odnalezione. Wygrywa posiadacz największej ilości par (**załącznik nr 2** – przykłady kart do gry).

Po przeprowadzonej grze nauczyciel ponawia pytanie dotyczące znajomości zabytków dziedzictwa wśród młodzieży oraz krótko charakteryzuje działalność UNESCO. Na podstawie obserwacji uczestników gry i analizy ich wypowiedzi prowadzący, zapraszając do kolejnego ćwiczenia wybiera wersję pytania.

⁵ Jeśli w klasie są osoby szczególnie zainteresowane tematyką można wcześniej poprosić je o przygotowanie prezentacji komputerowej na temat Polskich obiektów na Liście Światowego Dziedzictwa – załącznik nr 3 (przykładowa prezentacja).

Ćwiczenie III Dlaczego tak niewiele wiemy o naszym dziedzictwie?

Uczniowie, pracując w zespołach metodą metaplanu (**załącznik nr 4**), szukają odpowiedzi na pytanie: **Dlaczego tak niewiele wiemy o naszym dziedzictwie i jak to zmienić?** (wersja I – pytanie dla uczniów klasy mających niewielką wiedzę z omawianego zakresu) lub **Jakie działania możemy podjąć, aby zainteresować tą tematyką społeczność szkolną i lokalną?** (wersja II – pytanie dla uczniów klasy posiadających dużą wiedzę z omawianego zakresu).

FAZA PODSUMOWUJĄCA:

Po zakończeniu ćwiczenia liderzy/liderki grup zadaniowych omawiają powstałe metaplany. Nauczyciel zapisuje wygenerowane przez poszczególne grupy pomysły działań na tablicy. Młodzież metodą rankingu, przyklejając cenki, wybiera działania możliwe do realizacji w szkole, które będą stanowić zachętę do zainteresowania omawianą problematyką całej społeczności szkolnej i/lub lokalnej.⁶

Nauczyciel dzieli młodzież na zespoły, których zadaniem jest przygotowanie planu i sposobu przeprowadzenia wybranych działań.

Nauczyciel może, przy współpracy z innymi członkami Rady Pedagogicznej, pokusić się o przygotowanie dla całej społeczności szkolnej i lokalnej kampanii informacyjnej dotyczącej DZIEDZICTWA. Nauczyciel przypomina wówczas zasady pracy metodą projektu i dzieli uczniów na zespoły, tak aby jak najpełniej wykorzystać zainteresowania i umiejętności uczniów.

ZESPÓŁ	Zadania zespołu
<p>INFORMATYCY(pod kierunkiem nauczyciela technologii informacyjnej)</p> 	<p>Prezentacja w programie PowerPoint dla całej społeczności szkolnej dotycząca DZIEDZICTWA.</p> <p>Przygotowanie gry zondle dla uczestników spotkania podsumowującego działania nt. dziedzictwa miasta, w którym mieści się szkoła (instrukcja – załącznik nr 5) i na jej podstawie wybór Znaczący Zabytków Gdyni.</p>
<p>DZIENNIKARZE (pod kierunkiem nauczyciela języka polskiego)</p> 	<p>Przygotowanie materiałów dotyczących dziedzictwa regionu oraz opracowanie pytań do gier planszowych z zakresu omawianej tematyki do wykorzystania przez wychowawców na lekcjach wychowawczych (załącznik nr 6).</p>

⁶ Przykładowe działania – przygotowanie gier planszowych dla uczniów innych klas na godziny z wychowawcą (załącznik nr 6).

<p>GRAFICY (pod kierunkiem nauczyciela wiedzy o kulturze)</p> 	<p>Oprawa plastyczna wydarzenia – zaproszenia, plakaty, plansze do gry (załącznik nr 6).</p>
<p>ORGANIZATORZY (pod kierunkiem opiekuna samorządu)</p> 	<p>Organizacja kampanii informacyjnej dotyczącej DZIEDZICTWA MIASTA, W KTÓRYM MIESZKAM – przygotowanie gry miejskiej, i/ lub konspektu zajęć dla uczniów pobliskich szkół podstawowych lub dzieci z przedszkoli w ramach kampanii <i>Młodzież uczy dzieci</i>.</p>
<p>AKTORZY (pod kierunkiem opiekuna koła teatralnego)</p> 	<p>Oprawa artystyczna wydarzenia, pomoc pozostałym grupom.</p>

Podsumowaniem działań może być organizacja dla uczniów, rodziców i społeczności lokalnej Dnia Otwartego pod hasłem „**NASZE DZIEDZICTWO**” i wybór Znamcy Zabytków Gdyni.

ZAŁĄCZNIK nr 1



ZAŁĄCZNIK nr 2

przykłady kart do gry (po wycięciu do sklejenia)

**Stare Miasto w Krakowie**

jako pierwszy zabytek z Polski zostało wpisane na Listę Światowego Dziedzictwa

UNESCO. Miasto kupieckie z XIII wieku ma największy w Europie rynek z zabytkowymi kamienicami, pałacami i kościołami.



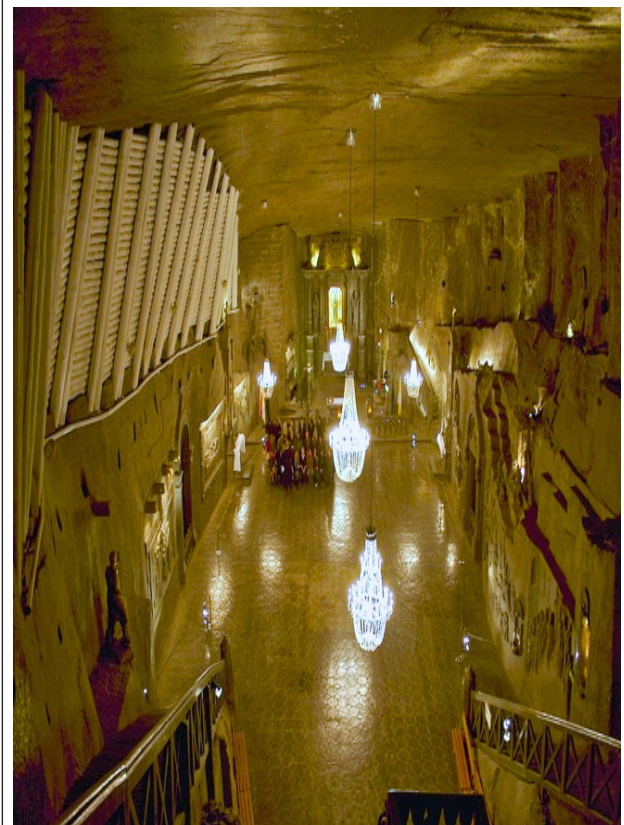
<http://www.enjoyyourstay.pl/lista-unesco-w-polsce-czy-znasz-nasze-unikatowe-miejsca/>

zdjęcia: materiały prasowe



Królewskie Kopalnie Soli w Wieliczce i Bochni

Historia wydobywania soli w Wieliczce sięga XIII wieku, a kopalnia jest najstarszą czynną na świecie. W kopalni pokazano wszystkie etapy rozwoju techniki górniczej w poszczególnych epokach historycznych. Rozciąga się na 9 poziomach, ma 2040 komór i 360 km chodników. Unikatowe w skali światowej są wyrzeźbione w soli ołtarze, posągi i całe kaplice podziemne z płaskorzeźbami i żyrandolami.



<http://www.enjoyyourstay.pl/lista-unesco-w-polsce-czy-znasz-nasze-unikatowe-miejsca/>

zdjęcia: materiały prasowe



Auschwitz-Birkenau

Niemiecki nazistowski obóz koncentracyjny i zagłady.

Badania historyczne wykazały, że w obozie koncentracyjnym zginęło 1,5 mln ludzi. Hitlerowcy systematycznie głodzili, torturowali, mordowali Żydów deportowanych ze wszystkich krajów okupowanej Europy, a także Polaków, Rosjan, Romów.



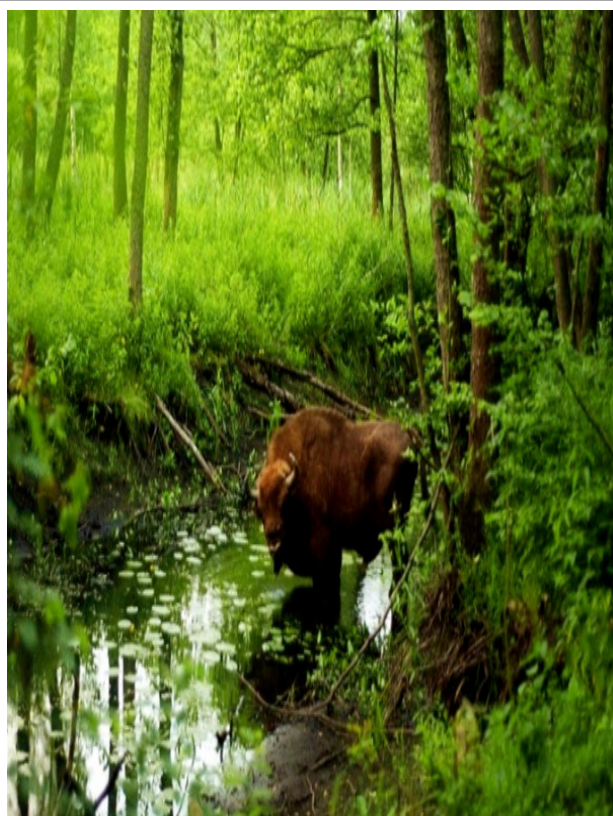
<http://www.enjoyyourstay.pl/lista-unesco-w-polsce-czy-znasz-nasze-unikatowe-miejsca/>

zdjęcia: materiały prasowe



Puszcza Białowieska

rozciega się na powierzchni 150 000 hektarów. Ostatni pierwotny las na Niziu Europejskim. Średni wiek drzew w puszczy wynosi 126 lat. Wydzielona, najbardziej pierwotna część puszczy tworzy Białowieski Park Narodowy. Żyją tu wilki, rysie, wydry i największe europejskie ssaki – żubry. Białowieski Park Narodowy jest jedynym polskim obiektem przyrodniczym na liście UNESCO.



<http://www.enjoyyourstay.pl/lista-unesco-w-polsce-czy-znasz-nasze-unikatowe-miejsca/>

zdjęcia: materiały prasowe



Stare Miasto w Warszawie

przykład planowej i kompletnej odbudowy zabytków, powstałych między XIII a XX wiekiem, po zniszczeniach podczas II wojny światowej.



<http://www.enjoyyourstay.pl/lista-unesco-w-polsce-czy-znasz-nasze-unikatowe-miejsca/>

zdjęcia: materiały prasowe



Stare Miasto w Zamościu

perła renesansu, zachował się pierwotny plan zabudowy, fortyfikacje i liczne budowle, łączące włoskie i środkowoeuropejskie tradycje architektoniczne. Największym skarbem Zamościa jest ukoronowany attyką ratusz z wachlarzowymi schodami i wysoką wieżą zegarową.



<http://www.enjoyyourstay.pl/lista-unesco-w-polsce-czy-znasz-nasze-unikatowe-miejsca/>

zdjęcia: materiały prasowe



Średniowieczny Zespół Miejski Torunia

założony przez Zakon Krzyżacki w XIII wieku. Na Starym i Nowym Mieście znajdują się okazałe budowle z XIV i XV wieku, w tym również Dom Kopernika. Układ rynku i przylegających kamienic nie zmienił się od 700 lat. Atrakcją jest 15-metrowa Krzywa Wieża, zbudowana na przełomie XII i XIV wieku, pochylona jak słynna wieża w Pizie.



<http://www.enjoyyourstay.pl/lista-unesco-w-polsce-czy-znasz-nasze-unikatowe-miejsca/>

zdjęcia: materiały prasowe



Zamek Krzyżacki w Malborku

wzniesiony na przełomie XIII i XIV wieku, jest najpotężniejszą gotycką warownią w Europie. Składa się z trzech zamków i zajmuje 20 ha. Od 1309 roku zamek był siedzibą Wielkiego Mistrza. Największy średniowieczny zamek ceglany został pieczołowicie odrestaurowany na przełomie XIX i XX wieku.



<http://www.enjoyyourstay.pl/lista-unesco-w-polsce-czy-znasz-nasze-unikatowe-miejsca/>

zdjęcia: materiały prasowe



Kalwaria Zebrzydowska

manierystyczny zespół architektoniczny i krajobrazowy oraz park pielgrzymkowy. Sanktuarium w Kalwarii Zebrzydowskiej

zbudowano na początku XVII wieku na wzór drogi krzyżowej w Jerozolimie.

Pomysłodawcą jego budowy był wojewoda krakowski Mikołaj Zebrzydowski. Obejmuje barokową bazylikę z cudownym obrazem Matki Bożej Kalwaryjskiej, klasztor, zespół barokowych i manierystycznych kaplic.



<http://www.enjoyyourstay.pl/lista-unesco-w-polsce-czy-znasz-nasze-unikatowe-miejsca/>

zdjęcia: materiały prasowe



Kościół Pokoju w Jaworze i w Świdnicy

największe w Europie budowle sakralne o konstrukcji szkieletowej (XVII w.). Wzniesione z drewna i gliny, bez wież, zdumiewają przepychem wnętrza. Uwagę przykuwają zwłaszcza bogato zdobione empory – loże przeznaczone dla protestanckiej szlachty.



<http://www.enjoyyourstay.pl/lista-unesco-w-polsce-czy-znasz-nasz-unikatowe-miejsca/>

zdjęcia: materiały prasowe



Drewniane Kościoły południowej Małopolski

odzwierciedlają sposób budowania
średniowiecznych kościołów
rzymskokatolickich, który polega na
poziomym układaniu drewnianych bali.

Technika ta rozpowszechniona była
od średniowiecza w Europie Północnej
i Wschodniej.



<http://www.enjoyyourstay.pl/lista-unesco-w-polsce-czy-znasz-nasze-unikatowe-miejsca/>

zdjęcia: materiały prasowe



Park Mużakowski

leży nad Nysą Łużycką, po obu stronach granicy Polski i Niemiec. Jest jednym z przykładów europejskiej sztuki ogrodowej I połowy XIX wieku. Park zaprojektowany został w stylu angielskim jako „obraz malowany za pomocą roślin”.

Założył go pruski książę Herman von Puckler-Muskau w latach 1815–1845. Całkowita powierzchnia wynosi ok.1000 ha, z czego 800 ha znajduje się w Polsce.



<http://www.enjoyyourstay.pl/lista-unesco-w-polsce-czy-znasz-nasze-unikatowe-miejsca/>

zdjęcia: materiały prasowe



Hala Stulecia we Wrocławiu

została wybudowana w latach 1911–1913 przez Maxa Berga, w stylu wczesnomodernistycznym na planie koła z wykorzystaniem żelbetonu.

Na cylindrycznej widowni mieści się ok. 6 tys. osób. Kopuła ma wysokość 23 metrów i zwieńczona jest latarnią ze stali i szkła.



<http://www.enjoyyourstay.pl/lista-unesco-w-polsce-czy-znasz-nasze-unikatowe-miejsca/>

zdjęcia: materiały prasowe



Drewniane Cerkwie w polskim i ukraińskim regionie Karpat

Wpis obejmuje 16 wybranych cerkwi, z których osiem znajduje się na terytorium Polski i osiem na Ukrainie.

Cerkwie są budowlami o konstrukcji zrębowej. Zostały wzniesione w okresie od XVI do XIX wieku jako świątynie społeczności wyznania prawosławnego i grecko-katolickiego.



<http://www.enjoyyourstay.pl/lista-unesco-w-polsce-czy-znasz-nasze-unikatowe-miejsca/>

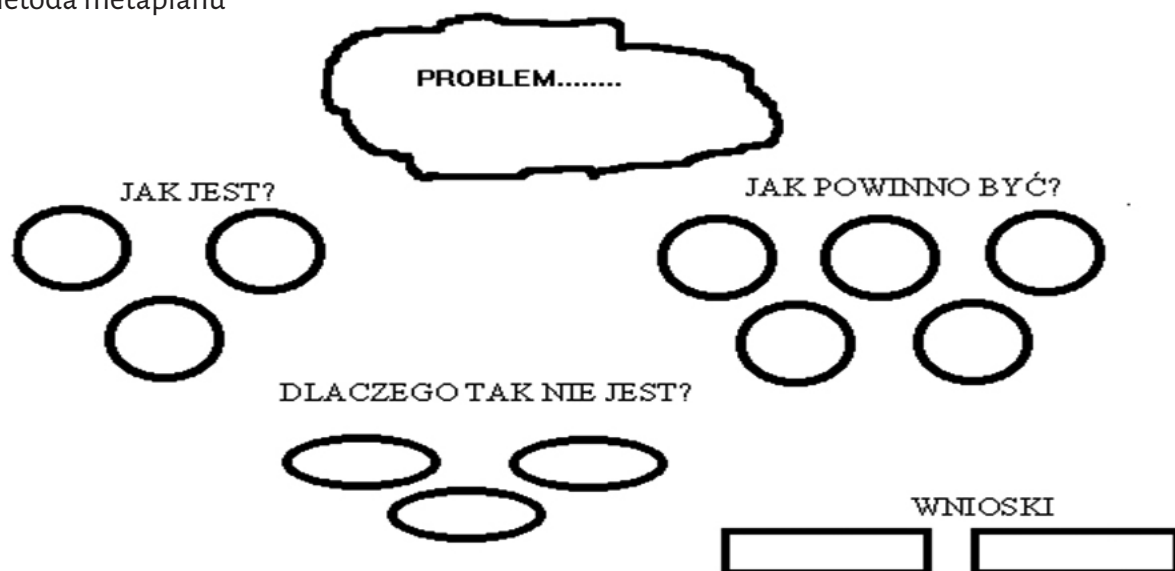
zdjęcia: www.nid.pl

ZAŁĄCZNIK nr 3

przykładowa prezentacja

ZAŁĄCZNIK nr 4

metoda metaplanu

**ZAŁĄCZNIK nr 5**

instrukcja stworzenia gry

Zwieńczeniem działań realizowanych w ramach projektu będzie wybór znawcy zabytków Gdyni. Nauczyciel, inicjator projektu, we współpracy z uczniami wybranej klasy przygotowuje quiz zondle dla młodzieży z pozostałych klas, nauczycieli i/ lub rodziców przy wykorzystaniu nowoczesnych technologii, smartfonów, tabletów itp.

Aby stworzyć quiz należy wejść na stronę www.zondle.com, na której trzeba się zarejestrować (przycisk – „dołącz za darmo”), wybrać przycisk „stwórz temat do zagrania” i wpisać np. *Znawca zabytków Gdyni*. W następnym kroku, wybierając opcję „szybkie wstawianie”, można uzupełniać tabelkę. Dodawać do niej kolejne pytania, poprawną odpowiedź oraz dwie błędne odpowiedzi. W celu urozmaicenia testu, wybierając opcję „zmień”, można wybrać rodzaj testu (np. multi test, czyli test wyboru między trzema podanymi odpowiedziami, prawda lub fałsz, pytanie–odpowiedź itd). Na zakończenie trzeba zapisać test i wybrać typ gry (show games). Wygenerowany kod należy podać uczestnikom przed rozpoczęciem zmagania. Grę można przeprowadzić podczas dnia otwartego pod hasłem „nasze dziedzictwo”.

ZAŁĄCZNIK nr 6

gra planszowa „Znawca zabytków Gdyni”

Konspekt lekcji wychowawczej do przeprowadzenia w ramach zajęć z wychowawcą

METODY NAUCZANIA

Gra dydaktyczna.

FORMY PRACY

Praca w grupach.

ŚRODKI DYDAKTYCZNE

Trzy duże kostki, plansza do gry przymocowana do tablicy za pomocą magnesów, trzy magnesy (pionki) w kolorze kostek do gry, kartoniki z pytaniami, ewentualnie sekundnik, dyplomy.

PRZEBIEG LEKCJI

WSTĘP:

Podział uczniów na zespoły. Krótkie przedstawienie zasad gry.

(W przypadku licznej klasy można dokonać podziału na trzy zespoły – jeden zespół to grupa uczniów siedzących w jednym rzędzie ławek).

REALIZACJA:

Uczniowie kolejno rzucają kostką (najpierw uczeń z pierwszej grupy, potem z drugiej, później z trzeciej itd. kolejni uczniowie), nauczyciel ustawia pionek – duży magnes – na planszy w wylosowanym miejscu zgodnie z liczbą oczek na kostce. Jednakże pionek pozostaje na danym miejscu dopiero po udzieleniu prawidłowej odpowiedzi na wylosowane przez ucznia pytanie, jeśli odpowiedź jest niepoprawna, pionek wraca na wcześniejszą pozycję. Wygrywa drużyna, która jako pierwsza doprowadzi swój pionek do mety. Jeśli pionek powędruje po rzucie kostką na pole „wróć na start”, które znajduje się na planszy, pionek wraca na start. Na planszy znajduje się również pole „bonus”, jeśli pionek zatrzyma się na tym polu, to gracz po udzieleniu poprawnej odpowiedzi na zadane pytanie ma prawo do dodatkowego rzutu, bez konieczności ponownego odpowiadania na pytanie. Uczniowie udzielają odpowiedzi na pytania indywidualnie, jednak raz (ewentualnie dwa razy) w ciągu gry uczeń ma prawo scedować pytanie „na grupę”, wówczas odpowiedzi udziela osoba wyznaczona przez zespół. Czas do zastanowienia się to 30 sekund.

PODSUMOWANIE:

Grupa uczniów, która jako pierwsza doprowadziła swój pionek do mety otrzymuje dyplomy „Znawcy zabytków Gdyni”.

Przykładowe pytania:

ZABYTKI GDYNI

1. Podaj nazwę gdyńskiej szkoły ponadgimnazjalnej, która mieści się w dawnym zajęździe Adlerówka z I połowy XIX wieku.



źródło: http://www.gdynia.pl/wszystko/o/gdyni/historia/5637_35439.html

2. Podaj nazwę dzielnicy, w której mieści się pensjonat „Gryf” z 1932 roku.



źródło: http://www.gdynia.pl/wszystko/o/gdyni/historia/5637_35439.html

3. Jaka działalność prowadzona jest w budynku uwidocznionym na zdjęciu?



źródło: http://www.gdynia.pl/wszystko/o/gdyni/historia/5637_35439.html

4. Która część Gdyni jest dziś pomnikiem historii (najwyższe krajowe wyróżnienie nadawane najważniejszemu zabytkowi Polski – 60 zabytków w Polsce)?
5. Jaka instytucja mieści się w zabytkowym budynku w Gdyni przy placu Konstytucji 5?
6. W jakiej dzielnicy Gdyni mieści się willa z 1931 roku pokazana na zdjęciu?



źródło: http://www.gdynia.pl/wszystko/o/gdyni/historia/5637_35439.html

7. Który gdyński kościół częściowo zbudowano w średniowieczu?
8. Przy jakiej ulicy znajduje się pierwszy kościół parafialny Gdyni, wzniesiony w latach 1922–1924 (Świątynia zaprojektowana przez R. Wojtkiewicza i M. Baranowskiego ma tradycyjną bryłę z jedną wieżą i wystrój nawiązujący do polskiego renesansu. Hełm na wieży zbudowano w 1927 r.).



źródło: http://www.gdynia.pl/wszystko/o/gdyni/historia/5637_35439.html

9. Podaj nazwisko wójta, który wznosił pokazany na obrazie dom.



źródło: http://www.gdynia.pl/wszystko/o/gdyni/historia/5637_35439.html

10. Jak nazywał się wybitny działacz kaszubski, który w latach 1920–1923 mieszkał w budynku pokazanym na zdjęciu?



źródło: http://www.gdynia.pl/wszystko/o/gdyni/historia/5637_35439.html

11. Podaj nazwę uczelni wyższej, która obecnie mieści się w budynku pokazanym na zdjęciu.



źródło: http://www.gdynia.pl/wszystko/o/gdyni/historia/5637_35439.html

12. Gdzie w Gdyni znajduje się zespół urbanistyczny, od 1985 roku podlegający ochronie jako obszar zabytkowy?



źródło: http://www.gdynia.pl/wszystko/o/gdyni/historia/5637_35439.html

13. Nazwij, co przedstawia fotografia.



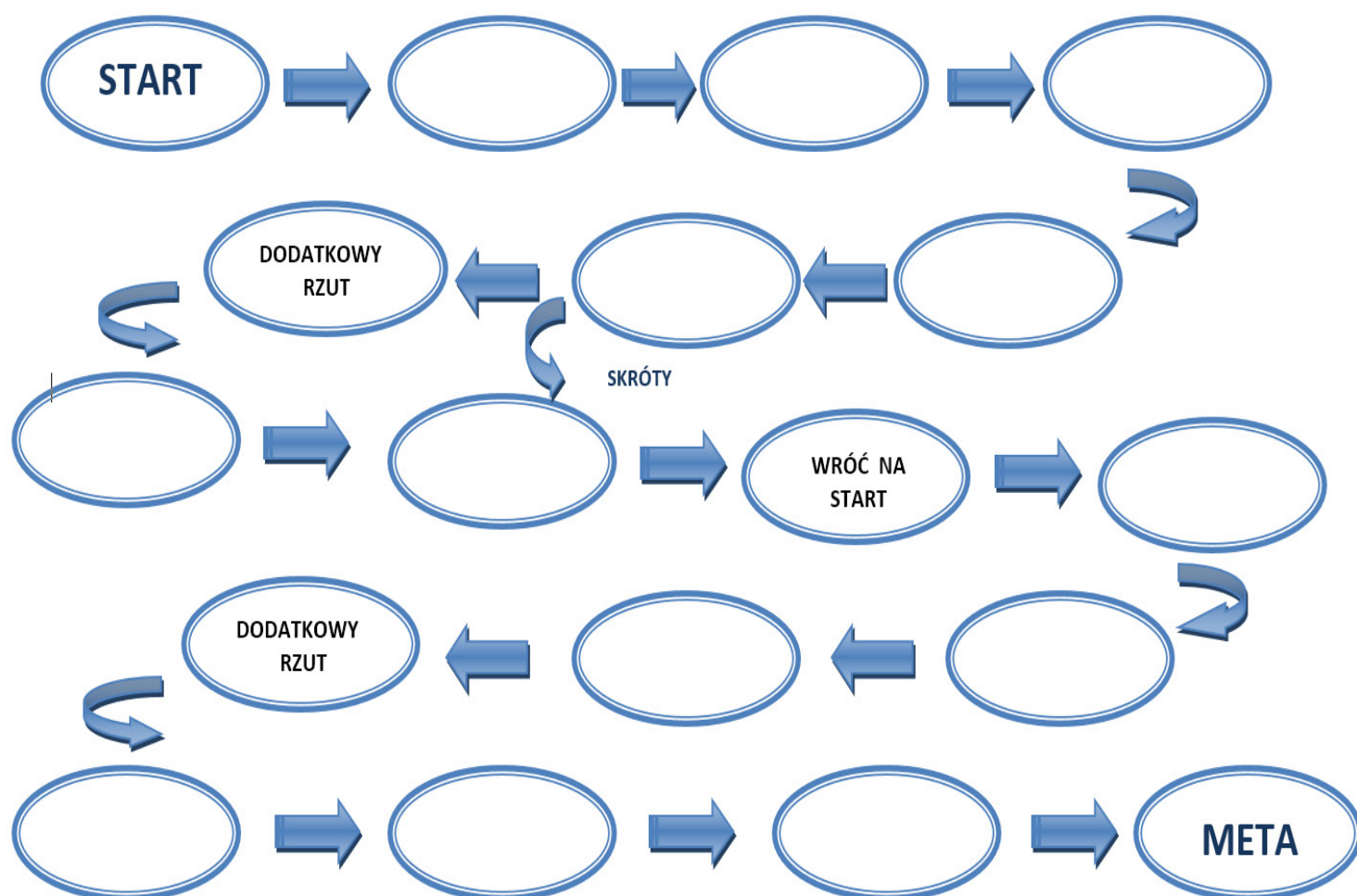
źródło: http://www.gdynia.pl/wszystko/o/gdyni/historia/5637_35439.html

ODPOWIEDZI:

1. Państwowe Liceum Sztuk Plastycznych
2. Orłowo
3. Działalność edukacyjną, sportową, rekreację i charytatywną
4. Śródmieście Gdyni
5. Sąd rejonowy
6. W Chylonii
7. Kościół parafialny św. Michała Archanioła w Gdyni (Oksywie)
8. Przy ulicy Świętojańskiej
9. Jan Radtke
10. Antoni Abraham
11. Akademia Morska
12. Na Kamiennej Górze
13. Elewator zbożowy na Nabrzeżu Indyjskim zbudowany w latach 1935–1937.

ZAŁĄCZNIK nr 7

przykładowa plansza do gry (fragment)

**Bibliografia**

Borowska B., Panfil V.: *Metody aktywizujące w edukacji biologicznej, chemicznej i ekologicznej – propozycje scenariuszy*, Wydawnictwo TEKST sp. z o. o., Bydgoszcz 2001.

Petrykowski P. *Edukacja regionalna : problemy podstawowe i otwarte*. Toruń 2003. s. 52.

<http://www.superbelfrzy.edu.pl/pomyslodajnia/zondle-czyli-jak-stworzyc-wlasna-gre-edukacyjna/> [dostęp: 20 października 2015].

Rozporządzenie Ministra Edukacji Narodowej z dnia 27 sierpnia 2012 r. w sprawie podstawy programowej wychowania przedszkolnego oraz kształcenia ogólnego w poszczególnych typach szkół opublikowane w Dzienniku Ustaw dnia 30 sierpnia 2012 r.

Opisy obiektów na podstawie informacji opublikowanych w portalu UNESCO: whc.unesco.org