

W czasach słowiańskich teren dzisiejszej Polski porastały gęste lasy, gdzieś tam tylko trafić można było na miejsca zamieszkałe, czyli **osady**, które skupione były nie przy solidnych drogach, bo tych nie było, ale przy rzekach i strumieniach. Klimat był cieplejszy, więc nie dziwny się, że rosły u nas brzoskwinie czy winogrona.

Zaznacz krzyżykiem, które z poniższych krajobrazów mogłyby pochodzić z ówczesnych czasów?

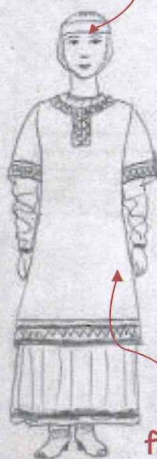


SŁOWIANIE Elementy ubioru

biały zawój (chusta do nakrycia głowy. Stąd pochodzi określenie „białogłowa” czyli kobieta)



czółtko (opaska na głowę noszona przez panny)



fartuszek

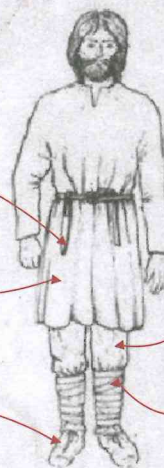


krajka

(wąski pasek dekoracyjny, tkany)

giezło (długa lniana koszula)

łapcie (buty z filcu, skóry lub tyka)



spodnie, czyli gacie

rzemienie

BIŻUTERIA Z EKSPOZYCJI

opaska z kabłączkami – charakterystyczna ozdoba słowiańskich kobiet



kolca szklanych paciorków

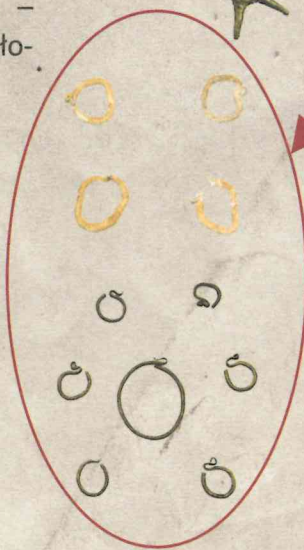


zausznica – „kolczyk” zakładany za ucho

zapinka



kabłączki skroniowe – mogły być wykonane np. z brązu, srebra, ołowiu, cyny



bransoleta

koralki



Znajdź gablotę z biżuterią słowiańską. Dwóch elementów brakuje w gablocie. Wskaż je.



NADCHODZĄ SŁOWIANIE

2

Gdzie mieszkali i jak żyli? cz. 1

VI

XI

Gdzie? W osadach i grodach. Osady od grodów różnił stopień zabezpieczenia obronnego i rodzaj wykonywanych zajęć.

Jak? Dziś powiedzielibyśmy – skromnie albo ekologicznie, czyli korzystając z dóbr natury. Do życia i przeżycia potrzebny był las, woda i ziemia uprawna. Korzystanie z zasobów tych trzech środowisk dawało wszystko, co potrzebne było wówczas do życia: dach nad głową, zapewniający ciepły ogień, ubranie, pożywienie.

Powiedz, co w życiu codziennym dawał Słowianom dostęp do wody, lasu i ziemi?



Makieta odtwarza osadę obronną (gród) Szeligi z VI-VII wieku, którą archeolodzy znaleźli w okolicy Słupna pod Płockiem. Nad rzeczką Słupianką (Miszewo Strzałkowskie, Wykowo, Słupno) archeolodzy odkryli jeszcze więcej osad z VI-X wieku. Być może było tu centrum osadnicze dawnego Mazowsza.

Elementy makiety



.....
.....

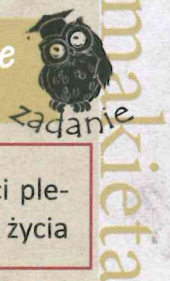


.....
.....



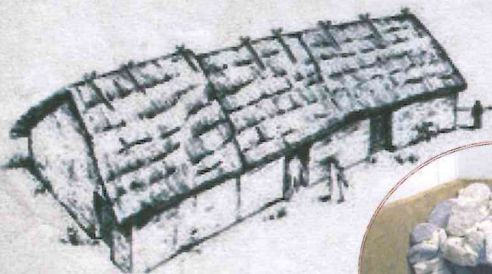
.....
.....
.....

Wskaż elementy makiety, wpisując w poszczególne miejsca hasła z ramki



HASŁA

palisada – element obronny; chaty; poletko uprawne; plac – miejsce zgromadzeń ludności plemienia; wzgórze; las i staw (jeziorko) – ważne elementy przyrody, potrzebne do codziennego życia



Chata półziemiankowa – czyli częściowo wkopana w ziemię, wykonana z pali drewnianych i pokryta strzechą. Wiesz, co to jest strzecha? Pokrycie dachu słomą albo trzcina.

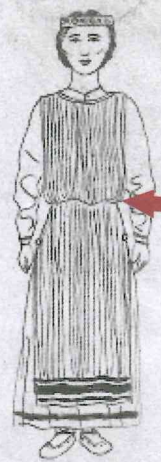
Ta niewielka konstrukcja z kamieni widoczna na obrazku to ówczesny piec. Nad piecem w dachu był najczęściej otwór, przez który uchodził dym. Stąd określenie „kurna chata”, inaczej chata: zadymiona (bez komina).

Na obrazku: odtworzenie archeologicznej odkrywki chaty półziemiankowej, fragment ekspozycji.

makieta

ZAJĘCIA

Podziel zajęcia na męskie i kobiece, łącząc słowa z obrazkami jak poniżej



- wychowywanie dzieci
- rybołówstwo
- plecionkarstwo
- bartnictwo
- kowalstwo
- przygotowywanie posiłków
- garncarstwo
- bobrownictwo
- tkactwo
- wojna
- myślistwo
- rolnictwo, hodowla



Plecionkarstwo – wyplatanie z wikliny, słomy, łyka, np. naczyń domowych, koszy itp.
Bartnictwo – wczesna forma pszczelarstwa, polegająca na chowie pszczół w leśnych barciach, czyli wydrążonych w drzewach dziuplach.
Bobrownictwo – polowanie na bobry; pozyskiwano z nich skóry i mięso oraz tzw. strój bobrowy stosowany jako lekarstwo. W późniejszych czasach, piastowskich, istniał nawet urząd bobrowniczego zajmującego się opieką i hodowlą bobrów. Futra bobrowe były bardzo drogie i cenione.

SZYCIE, TKANIE, PRZĘDZENIE

Wiemy, na czym polega **szycie**. A od czego pochodzi nazwa tej czynności? Od szydła. To nim albo kościaną czy rogową igłą zszywano kawałki tkanin.
 Czynność **tkania** polegała na tworzeniu tkaniny z przędzy.
Przędzenie to skręcanie cienkich włókien (w tamtych czasach – lnu, konopi albo wełny) tak, aby powstała przędza. Odbywało się to na tzw. kądzieli przy pomocy wrzeciona, a potem na bardku, czyli prostym **krośnie**.



ciekawostki

Poszukaj tych elementów na ekspozycji



NADCHODZĄ SŁOWIANIE

3

Gdzie mieszkali i jak żyli? cz. 2



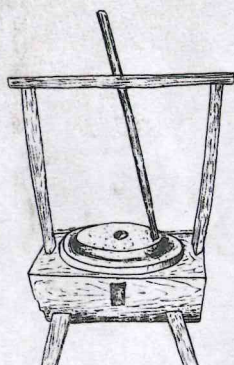
Na ekspozycji możesz znaleźć gablotę przedstawiającą przedmioty gospodarskie i używane w życiu codziennym przez Słowian. Przyjrzyj się im, a potem spróbuj odpowiedzieć, do czego służyły. W odpowiedzi pomoże ci ramka, w której w przypadkowej kolejności wymieniono ich funkcje.



FUNKCJE

szycie, ostrzenie, strzyżenie owiec, chodzenie po lodzie, ścinanie i cięcie zboża, wydrążanie drewna, czesanie włosów i wyczesywanie wełny

Wypełnij poziome kratki tabelki czterema nazwami materiałów, z których wykonano wyżej pokazane przedmioty (patrz w podpisach przedmiotów).



	e				
		m			
			c		
				g	

ROZWIĄZANIEM ZADANIA

jest słowo, oznaczające proste urządzenie do rozcierania ziaren zboża na mąkę, przedstawione na obrazku. Pobierz pierwsze trzy litery z powyższej krzyżówki.

			n	a
--	--	--	---	---

JEDZENIE

W czasach słowiańskich nie znano chleba. Zamiast niego pieczono na rozgrzanych kamieniach tzw. **podpłomyki**, czyli placki wykonane z mąki, wody i soli. Na pytanie, co jeszcze jedzono, najkrócej odpowiemy: to, co zebrano z pola, upolowano lub złowiono – warzywa, owoce, groch, fasolę, mięso, ryby. Częściej produkty mleczne, rzadziej mięso. **Słodycze?** Głównie miód i suszone owoce.

Jak obywano się bez lodówek, a więc zabezpieczano żywność przed psuciem? Suszono, wędzono, solono, nacierało ziołami, przechowywano w miodzie.

Możecie domyślać się, że słowiańskie żołądki przystosowane były do innych smaków niż nasze. Nie poradziłyby sobie ze słonymi paluszkami lub chipsami, a nawet z dzisiejszymi jogurtami czy wędlinami.



Fragment tzw. misy typu śląskiego, bynajmniej nie tylko służącej do jedzenia, ale i zapewne też wykorzystywanej jako tzw. **placidło**, czyli towar, którym płacono w czasach, gdy nie znano jeszcze pieniądza.



Znajdź eksponaty na naszej wystawie.

CIEKAWY EKSPONATY



Pałasz z XI wieku, czyli daleki przodek szabli. To rzadkie na ziemiach polskich znalezisko archeologiczne odkryte na cmentarzysku na terenie osiedla mieszkaniowego w Podolszycach. Znajdź ten eksponat w gablocie. W tej samej gablocie znajdziesz też fragmenty włóczni, strzały do łuku, topora.

Grzechotka guzowata – to bardzo ciekawe znalezisko. Nie do końca wiadomo, do czego służyła. Albo pełniła rolę dziecięcej zabawki, albo była przedmiotem magicznym, służącym do odstraszenia złych duchów. Po prawej stronie – również grzechotka, lecz innego rodzaju.



grzechotka

NADCHODZĄ SŁOWIANIE

4

W co wierzyli?

VI XI

Bóstwo – ŚWIATOWID, ŚWIĘTOWIT, co znaczy *święty pan* – bóg słońca, ognia, wojny, urodzaju, to jedno z wielu bóstw słowiańskich, bóstwo o czterech twarzach; każda z nich patrzy w inną stronę świata.

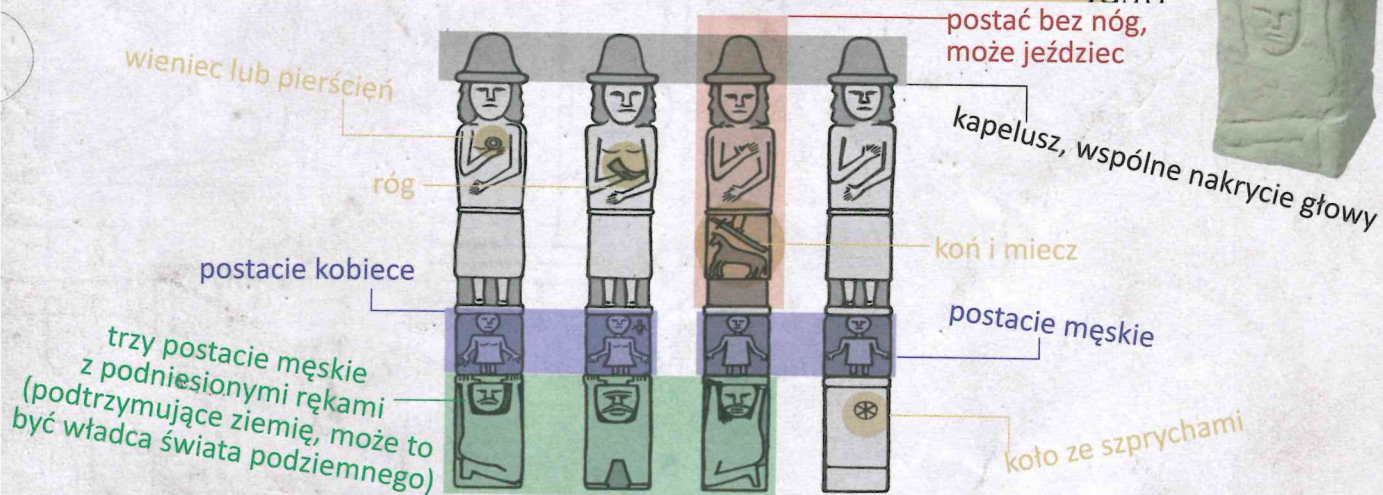
Posąg stojący na ekspozycji jest kopią posągu znalezionego w 1848 roku. Oryginał obecnie znajduje się w Muzeum Archeologicznym w Krakowie.



zadanie

CO PRZEDSTAWIA POSĄG?

Korzystając ze schematu, znajdź poszczególne elementy w posągu stojącym na naszej ekspozycji.



CO MOGĄ OZNACZAĆ NIEKTÓRE POSTACIE I PRZEDMIOTY?

Kapłani kultu Światowida byli wróżbitami. Najważniejsza wróżba związana była ze **śnieżnobiałym koniem**, którego trzymano niedaleko świątyni Światowida. Na ziemi układano rzędy włóczni. Jeśli koń przekroczył je prawą nogą, wyprawa wojenna będzie udana, jeśli lewą – zakończy się klęską.

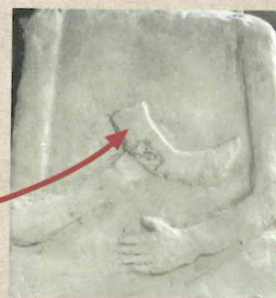
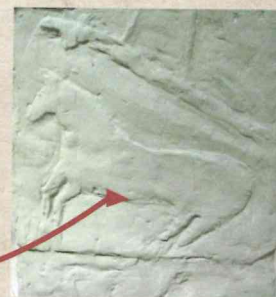
Postacie w pasie środkowym trzymają się za ręce. Może pokazano je w tanecznym korowodzie. Symbolizować mają świat ziemski.



Pierścień w rękę jednej z postaci chroni przed złymi mocami.



Z **rogiem obfitości** związana była wróżba urodzaju na przyszły rok. Z zachowanego opisu świątyni Światowida wiemy, że stojący w świątyni drewniany posąg „trzymał” róg, który kapłani napełniali miodem. Jeśli poziom miodu po roku zmniejszał się, oznaczało to nieurodzaj, jeśli pozostawał taki sam – urodzaj był gwarantowany.



ciekawostki

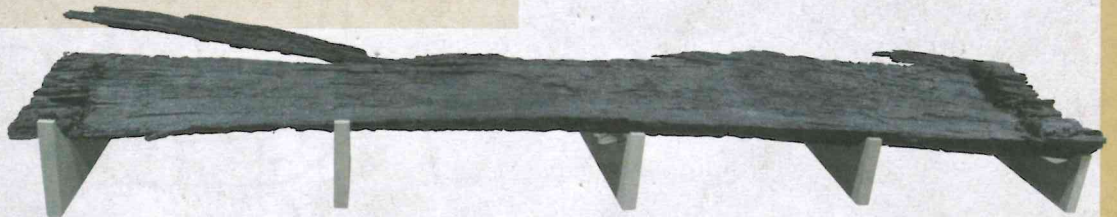
GRZEBANIE ZMARŁYCH W CZASACH PRZEDCHRZEŚCIJAŃSKICH

Ciała ludzi palono, wierząc, że uwolnienie od cielesności pomaga duszy dostać się w zaświaty, czyli do krainy zmarłych. Aby tam się dostać, dusza musiała przepłynąć rzekę znajdującą się „na końcu świata”.

Prochy składano w glinianych naczyniach zwanych **popielnicami**, a te umieszczano w wykopanych w ziemi jamach lub przysypywano piaskiem i kamieniami, tworząc tzw. grób kurhanowy, czyli po prostu kopiec.



popielnica przeworska – czyli z czasów sprzed przybycia Słowian na ziemię polskie, a więc z czasów germańskich.



Na ekspozycji odnajdziesz **łódź dłubanek** (fragment), która służyła do połowu ryb, przemieszczania się na duże odległości, jak również – w czasach wcześniejszych, przed przybyciem Słowian na ziemię polskie do składania szczątków ciał spalonych po śmierci.

GRZEBANIE ZMARŁYCH W CZASACH CHRZEŚCIJAŃSKICH

Znajdź na ekspozycji muzealnej inne fragmenty związane ze zwyczajami chowania zmarłych w późniejszych czasach, widniejące na poniższych fotografiach, i dopisz, z jakiego wieku pochodzą. Czym różnią się te zwyczaje?



Pochówek szkieletowy z wieku



Kopia sarkofagu biskupa plockiego Andrzeja Noskowskiego z wieku

SŁOWNIK

sarkofag – ozdobna trumna w kształcie ceramicznej lub kamiennej skrzyni

pochówek szkieletowy – sposób grzebania zmarłych poprzez składanie ciała do grobu

pochówek ciałopalny – sposób grzebania zmarłych poprzez spalenie zwłok

grób kurhanowy – grób w kształcie kopca

popielnica – tu: naczynie na prochy ludzkie powstałe podczas obrzędu ciałopalenia

OD GRODU DO MIASTA

5

Za króla Piasta Polska wyrasta

X XIII

Piastowie – dynastia, która w X wieku zafundowała ziemiami nad Wisłą i Odrą. Dało to początek państwu polskiemu.

Czy wiesz, że nazwy „Polska” zaczęto używać dopiero ok. 1000 roku? Wcześniej nasz kraj nazywano „krajem Mieszka” lub „państwem gnieźnieńskim”.



Mieszko I wg Jana Matejki

Dynastię tworzą władcy z jednego rodu, obejmujący rządy w państwie w drodze dziedziczenia.

Legendy to czy prawda?

Według pierwszych polskich kronikarzy, Galla Anonima i Wincentego Kadłubka, protoplastą rodu Piastów był ubogi oracz spod Gniezna – Piast. Późniejsi autorzy nazwali go „Piastem Kołodziejem”. Nie wiemy, skąd właśnie takie jego „imię”, natomiast „nazwisko” *Kołodziej* to określenie rzemieślnika zajmującego się wyrobem drewnianych wozów czy sań albo części do wozów, zwłaszcza kół.

Piast Kołodziej miał syna Siemowita. Ten pozbawił władzy zięcia Popiela i objął rządy w Gnieźnie. Wnuk Siemowita – Siemomysł – był ojcem Mieszka I. To właśnie Mieszko dzięki licznym podbojom rozszerzył obszar księstwa Piastów i w krótkim czasie (ok. 30 lat) doprowadził do powstania silnego państwa polskiego. Była to więc prawdziwa rewolucja na tych terenach.



Jedną z pierwszych zdobyczy państwa Piastów było Mazowsze (gdzie leży Mazowsze? – zob. na mapie). Przyjęło jednak ono dość późno chrześcijaństwo.



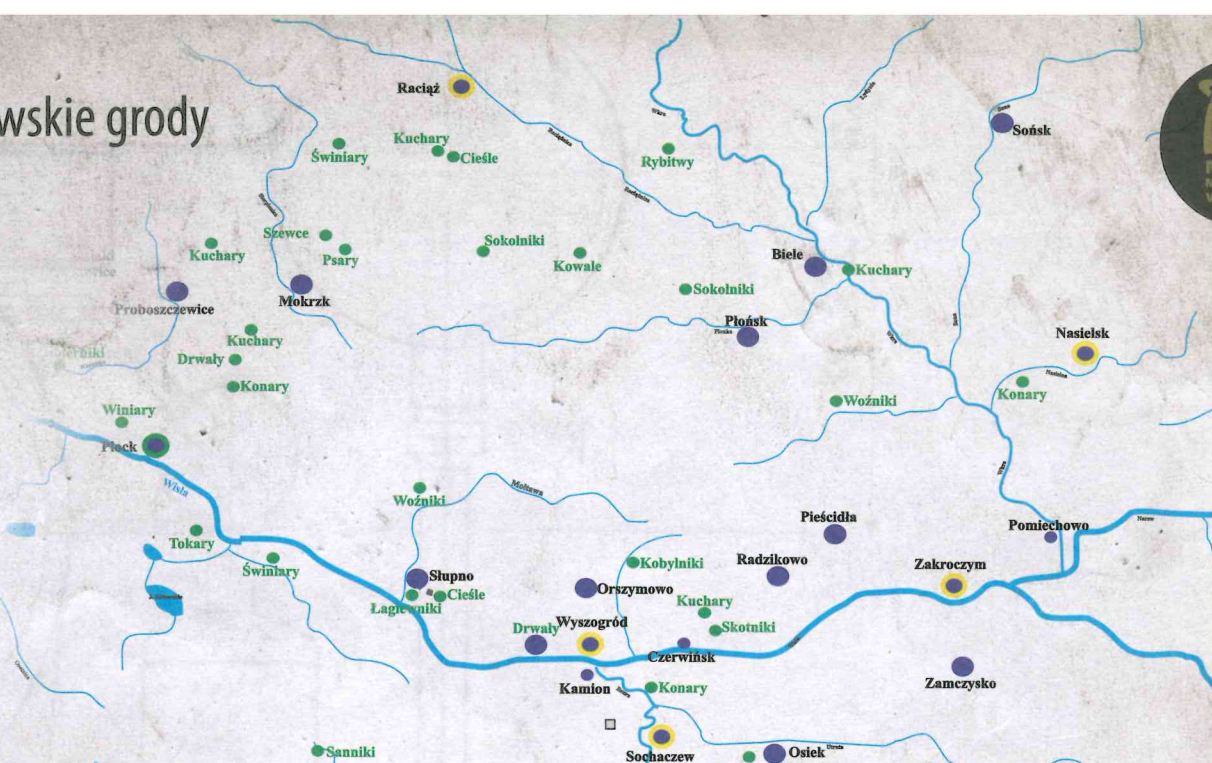
Pochówki szkieletowe upowszechniły się na ziemiach polskich po przyjęciu przez Polskę chrześcijaństwa (po 966 roku). Na Mazowszu najwcześniejsze pochodzą dopiero z połowy XI wieku.

Czy wiesz, że do 7. roku życia Mieszko był niewidomy? Tak podaje Gall Anonim. Wzrok odzyskał nagle, co uznano za wydarzenie prorocze, zapowiadające chrzest Polski.

W dawnych czasach imiona i nazwiska różniły się od naszych. W czasach Mieszka I na przykład ludzie mieli po dwa imiona – słowiańskie i chrześcijańskie. „Mieszko” to imię słowiańskie (dawni badacze nazywali Mieszka – „Mieczysławem” – od miecza). Według niektórych, jego imię chrześcijańskie brzmiało „Dago”, „Dagobert”.

ciekawostki

■ Piastowskie grody



Na mapie widzisz nazwy grodów piastowskich na Mazowszu. **Mazowsze** to dzielnica Polski (spójrz na mapę na poprzedniej stronie). **Gród** to obronne miejsce sprawowania władzy przez księcia albo jego urzędnika, czyli kasztelana. Wokół każdego grodu powstawały tzw. **wsie służebne**, gromadzące ludzi obsługujących dwór książęcy. Nazwy wsi pochodziły od tego, czym zajmowali się ci ludzie.



Zwróć uwagę na obecność wielu takich osad wokół Płocka. Niektóre z nazw istnieją do dnia dzisiejszego. Znasz pewnie nazwę „Winiary”. To dawna wieś służebna, której mieszkańcy zajmowali się uprawą winnej latorośli i wytwarzaniem win na „pańskie” stoły. Odszukaj inne tego typu nazwy na mapie i skojarz je z poniższymi obrazkami.



.....
przygotowywanie wina



.....
wytwarzanie mis i łyżek
na ręcznej tokarce



.....
hodowla i tresura
psów myśliwskich

**Winiary • Tokary • Psary
Woźniki • Rybaki • Świniary
Szewce • Kowale**



.....
łowienie i przyrządzanie ryb



.....
wykonywanie obuwia



.....
hodowla świń

ciekawostki

W Polsce znajdziesz ok. 600 nazw tego typu, np. Bartniki (produkcja miodu), Bednary (wyrób beczek), Cieśle (obróbka drewna), Jadowniki (wyrób zatrutych strzał), Kowale (obróbka żelaza), Kuchary (kucharze książęcy), Zduny (wyroby garncarskie) i inne.



.....
wykonywanie pojazdów



.....
wykonywanie przedmiotów
z metalu

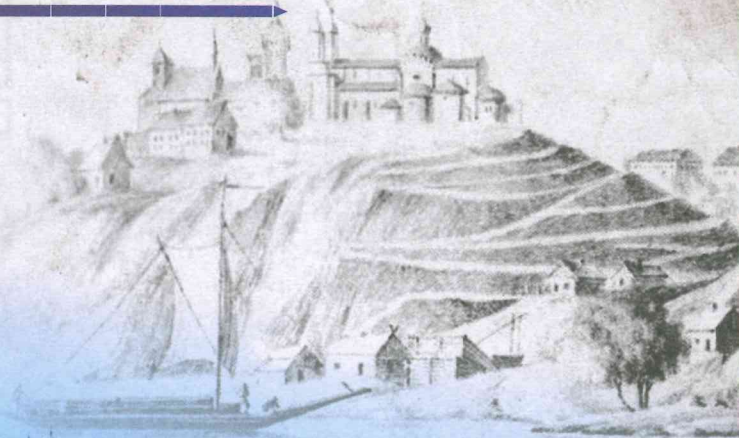
OD GRODU DO MIASTA

6

Gród na Wzgórzu Tumskim cz. 1

X XII

Od czego pochodzi nazwa „Płock”? Może od rzeki Płoci tędy przepływającej, a może od pfortu okalającego to miejsce. Najstarsza historia pozostaje dla nas nadal tajemnicą.



Gród płocki powstaje pod koniec X wieku. Jego kolebką staje się wysokie, trudno dostępne wzgórze, nazwane później tumskim, czyli katedralnym.

Jak myślisz, jakie warunki naturalne sprawiły, że Płock stał się dobrym miejscem na założenie grodu?



zadanie

■ Ojciec i syn

Płock stał się ulubionym miejscem pobytu Władysława Hermana, który po swoim starszym bracie Bolesławie Śmiałym przejął rządy w państwie i sprawował je w latach 1079-1102. Tu urodził się i był pasowany na rycerza jego syn i kolejny władca Polski – Bolesław Krzywousty. Czasy Władysława Hermana przyniosły Płockowi wielki rozkwit. Pełnił on wówczas funkcję stolicy Polski.

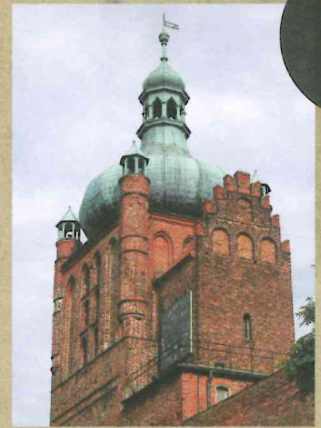


Herman i Krzywousty wg Tomasza Tretera (1591 r.)



Herman i Krzywousty wg Jana Matejki (XIX w.)

Rozpoznaj miejsca z fotografii związane z postaciami Hermana i Krzywoustego i nazwij je, korzystając z poniższych wyjaśnień



palatium (pałac) – prostokątna budowla z kamiennych ciosów, rezydencja władcy. Na zdjęciu – zachowany fragment budowli.

fragment wieży zegarowej – w jej dolnej części mieszczą się pozostałości płockiego palatium.

tablica z napisem – napis głosi, że tu znajduje się palatium Władysława Hermana i Bolesława Krzywoustego. Dzisiaj archeolodzy uważają, że budowla jest jednak późniejsza i pochodzi z połowy XII wieku.

sarkofag – znajduje się w jednej z katedralnych kaplic. Tu spoczywają szczątki obydwu władców Polski. W 1975 roku nastąpił ponowny pogrzeb Bolesława i jego ojca Władysława. Uroczystą Mszę św. koncelebrował wtedy kardynał Karol Wojtyła, późniejszy papież Jan Paweł II.

scena pasowania Bolesława Krzywoustego na rycerza – blaszane figurki na ratuszowej wieży codziennie o godzinie 12 odtwarzają scenę pasowania Krzywoustego na rycerza. Obrzęd pasowania odbył się w Płocku ok. 1100 roku.



Czy pestki owoców albo rybnie łuski mogą być eksponatami muzealnymi? Jak najbardziej. Znaleziska archeologiczne to również kości dawnych ludzi i zwierząt oraz szczątki roślin.

Czaszka konia i fragment czaszki 12-letniej dziewczynki znalezione na Wzgórzu Tumskim. Trzeci eksponat (w kształcie kuli) to tłuk do uśmiercania.



czaszka konia



fragment czaszki dziewczynki



tłuk

Zabytki z XI-XIII wieku pochodzące z dawnego grodu znalezione na Wzgórzu Tumskim



tarło z kości jesiotra



pestki śliwy



fragment czaszki tura



fragment szczęki dzika



skorupki jajka



kość jesiotra



pestki wiśni i czereśni

ciekawostki

OD GRODU DO MIASTA

7 Gród na Wzgórzu Tumskim cz. 2

XI XIII

Jednym z najważniejszych wydarzeń we wczesnych dziejach Płocka było utworzenie biskupstwa ok. 1075 roku. Zastanów się, dlaczego było to znaczące wydarzenie? Wiązało się to z koniecznością budowy kościoła biskupiego. Tak zaczyna się historia naszej katedry.

■ Czy wiesz, od czego pochodzi nazwa „katedra”? Odpowiedzi szukaj poniżej.

Dzieje płockiej katedry są równie burzliwe jak losy naszego miasta. Najstarszy budynek zniszczony został prawdopodobnie przez najazdy Pomorzan. Potem, w XII wieku, całkowicie nową świątynię wybudował biskup Aleksander z Malonne. Była to wówczas jedna z największych katedr romańskich w tej części Europy. Prowadziły do niej ogromne i ciężkie wrota z brązu, dziś nazywane „Drzwiami Płockimi”.



Od 1981 roku w katedrze możemy oglądać ich kopię, gdyż oryginalne wrota zostały prawdopodobnie jeszcze w średnio-wieczu wywiezione z Płocka. Obecnie znajdują się w Nowogrodzie Wielkim w Rosji. Na Drzwiach Płockich przedstawiono sceny ze Starego i Nowego Testamentu, które obrazują główne prawdy wiary.

ciekawostki

Początkowo „katedrą” nazywano tron biskupi, z którego biskup przemawiał do wiernych. Dopiero w X wieku „katedrą” zaczęto nazywać nie tron, a kościół biskupi.

■ Ciekawe zabytki z XI-XIII wieku pochodzące z grodu na Wzgórzu Tumskim

Poniżej wymieniamy kilka ciekawych zabytków, które powinieneś znaleźć na ekspozycji.



placki ołowiane – kawałki ołowiu wykorzystywane do różnych celów, np. jako plomby kupieckie lub towar handlowy



plomby kupieckie – do zabezpieczania towarów

Zobacz jak wyglądał wczesnośrednio-wieczny klucz. Miał mniej skomplikowany kształt niż nieco późniejszy klucz.



Kościane hetki, czyli zapinki do ubrań. Co ciekawe, wykonywano je często z kości śródstopia świni.

Co to jest tarczka krępulca? Taki podpis znajdziecie w jednej z gablot. Krępulec to nie zwierzę (może kojarzyć się z krogulcem), ale element uprzęży konia – łączy rzemienie ogłowia.



Wybitne postaci tamtych czasów, związane z Płockiem, które trzeba znać

Aleksander z Malonne



biskup płocki w latach 1129-1156. Pochodził z Malonne, dziś to teren Belgii. Był wybitnym mecenasem kultury. To on ufundował w Płocku romańską katedrę i Drzwi Płockie.

Na obrazku widzisz wizerunek biskupa umieszczony na Drzwiach Płockich.

Św. Otto z Bambergu



niemiecki misjonarz, który przybył do Płocka i pośredniczył w zawarciu małżeństwa Władysława Hermana z Judytą Marią – siostrą cesarza Henryka IV. W Płocku nauczał w miejscowej szkole katedralnej.

Tak św. Ottona z Bambergu widział autor XII-wiecznego dokumentu.

Konrad Mazowiecki



książę kujawsko-mazowiecki, sieradzki, łęczycki, krakowski. Sprowadził do Płocka dominikanów i ufundował im kościół i klasztor (przed 1237 rokiem, dzisiejszy kościół Na Górkach). W płockim muzeum diecezjalnym można oglądać ufundowane przez niego, niezwykle cenne naczynia mszalne: kielich i patenę.

Postać Konrada Mazowieckiego widnieje na jego pieczęć konna.

OD GRODU DO MIASTA

8

W mennicy

X XV

Mimo że stosunkowo niewiele wiadomo o najdawniejszym Płocku, to z pewnością można o nim powiedzieć, że był znaczącym ośrodkiem politycznym i kulturalnym. O jego znaczeniu świadczy m.in. istnienie tutaj mennicy, czyli zakładu bijącego monety.



zadanie

Uzupełnij tekst podanymi niżej słowami

Pieniądz służy do Wynaleziony został przed tysiącami lat. Nie zawsze oznaczał i banknoty. Najpierw pieniądzem były takie, jak zboża czy zwierzęta. Rolę dawnych płacideł spełniały nawet takie towary, jak skóry, futerka, muszle, siekierki, żelazne pręty. Często płacideł była Stąd powiedzenie „słono za coś”. Płacono także, skąd pochodzi słowo „płacić”. Dziś pieniądze kojarzą nam się z monetami i banknotami, choć przecież oprócz nich używamy też takich „pieniędzy”, jak czy kredytowa

towary, sól, płacenia, zapłacić, monety, karta płatnicza, płótnem

Płacidło – przedmiot pełniący funkcję pieniądza używany zwłaszcza w okresie starożytności i wczesnego średniowiecza.

Monety

Monety wynaleziono ok. VII wieku p.n.e. jednocześnie w kilku miejscach, choć powszechnie zaczęto ich używać nieco później. Moneta to metalowy „przedmiot” z wybitym stemplem, niekoniecznie znany nam tradycyjny krążek. Na przykład monety chińskie.



Po co powstały monety? Są bardzo praktyczne, można je łatwo policzyć, przenieść lub przewieźć. W czasach, gdy płacono towarami, trzeba je było odmierzać lub ważyć i przewieźć. Dopiero kiedy metalowe krążki zaczęto stemplować, aby potwierdzić ich wartość, wystarczyło tylko ich policzenie. Stempeł na monecie był osobistą pieczętką lub oznaką osoby, która gwarantowała wagę monety. A jakie wizerunki możesz spotkać na dzisiejszych monetach?

Co nam mówią monety?

Nawet najmniejsze monety zawierają w sobie wiele informacji historycznych. Zobacz jedną z najważniejszych monet na ekspozycji i zapoznaj się z informacjami, które w sobie kryje.



Trzeciak Siemowita IV

mennica Płock, srebro, 0,64 g, ø 15,3 mm. Trzeciak oznacza trzecią część półgrosza.

To moneta o szczególnym znaczeniu historycznym dla Płocka. Wystarczy uważnie się przyjrzeć, aby na rewersie (tył monety) zobaczyć obok piastowskiego orła napis MONETA PLOCEN. Oznacza on, że moneta ta wybita została w płockiej mennicy! Na awersie widzimy literkę „S”, czyli inicjał imienia księcia, i gotycki napis: DVCIS SEMOVITI.

Inne bardzo cenne monety na ekspozycji to denar Chrobrego, talar koronny Zygmunta III i dukat koronny Stanisława Augusta Poniatowskiego.

ciekawostki



Denar jednostronny Bolesława I Chrobrego. Denar to moneta srebrna, jednostronny oznacza, że bity był tylko jednym stemplem. Denary Bolesława Chrobrego to pierwsze polskie pieniądze.

Dukat koronny, czyli moneta złota Stanisława Augusta Poniatowskiego z 1792 roku. Na awersie głowa króla skierowana w prawo. Na rewersie w wieńcu laurowym napis pięciowierszowy: AUREUS / NUMMUS / POLONIAE ANNO 1792 (czyli „złota moneta polska roku 1792”), u dołu litery „E-B” oznaczające Efraima Brenna, kierownika mennicy.



awers



rewers

ciekawostki



awers



rewers

Talar koronny Zygmunta III Wazy z 1628 roku. Na awersie, czyli na przodzie monety, widać portret „zbrojny” Zygmunta III Wazy w koronie. Na rewersie, czyli na tyle, pod koroną – tarczę z herbami Polski, Litwy, Szwecji, Gotów i Wazów.

Jak wyglądała praca w średniowiecznej mennicy, czyli zakładzie produkującym (bijącym) monety? Uporządkuj według kolejności etapy pracy w mennicy, a potem przyporządkuj je do obrazków:



zadanie



Korzystając z tekstu pomocniczego, podpisz powiększone fragmenty rycin odpowiednimi hasłami



zadanie

- Odlane sztabki rozbijano na cienkie arkusze blachy
- Surowiec na monety wkładano do pieca w glinianych tyglach
- Na krążkach wybijano przy pomocy stempli określone znaki
- Monety umieszczano w skarbcu
- Z arkuszy blachy wycinano kwadraty, a potem przycinano krążki
- Gotowe monety ważono, a wagę zapisywano w księdze menniczej

Proces powstania monety przedstawiony na rycinie z 1600 roku rozpoczynało od przygotowania surowca w postaci kawałków miedzi, srebra lub złota, które umieszczano w glinianych tyglach i wkładano do pieca opalanego węglem drzewnym. Po kilkukrotnym stopieniu i uzyskaniu odpowiedniej próby tęgę wyjmowano z pieca żelaznymi szcypcami wlewając płynny metal w formy. Wykonane w ten sposób sztabki tzw. cany służyły do przygotowania arkuszy blachy, które kształtowano przy pomocy kilku rodzajów młotków na pniu z zamocowanym żelaznym lub kamiennym kowadłem. Stalowym cyrklem ponano powierzchnię blachy okręgami, które następnie wycinakiem uzyskując od razu gotowe krążki, lub stalowym wrzucone do miedzianego naczynia krążki wędrowały do stalowego mincerza. Wyposażano go w pierś z zamocowanym trzymał w dłoni; rysunek przyszłej monety wykonywano na stemplach przy pomocy punc i rylców, a powierzchnię roboczą stempla utwardzano. Po położeniu krążka na dolnym stemple mincerz kładł na nim stempl górny i silnym uderzeniem młota przenosił wizerunek na wagę szalkową, gdzie odważnikami sprawdzano ich zgodność (tzw. justowanie). Uzyskany wynik ważenia zapisywano w księdze menniczej, a monety umieszczano w skarbcu.

XIII, XIV

Płock to najstarsze miasto na Mazowszu i jedno z pierwszych w Polsce. Jego lokacja nastąpiła 20 lat wcześniej niż w Krakowie i ponad 60 lat wcześniej niż w Warszawie.

1237 rok – to data nadania Płockowi praw miejskich. Prawa te spisane zostały w tzw. dokumencie lokacyjnym. W podobnym czasie powstały jeszcze takie miasta, jak Kraków, Sandomierz, Wrocław, Poznań.

Oblicz, ile lat ma dzisiaj Płock?



■ Co oznaczała lokacja miasta?

Lokacja to inaczej założenie samodzielnego miasta. Mogło ono powstać na miejscu istniejącej wcześniej osady albo w zupełnie nowym miejscu, słabo zasiedlonym wcześniej. Lokowane miasto otrzymywało prawa i przywileje miejskie, które dawały mu niezależność od władcy.

DOKUMENT LOKACYJNY z 1237 roku znajduje się w zbiorach Archiwum Diecezjalnego w Płocku. Zobacz go na następnej stronie.

■ I co napisano w płockim dokumencie?

określono granice miasta. Jednym z punktów granicznych była „studnia żydowska”. Nie wiadomo dokładnie, gdzie się znajdowała, ale jej istnienie świadczy o obecności Żydów w Płocku.

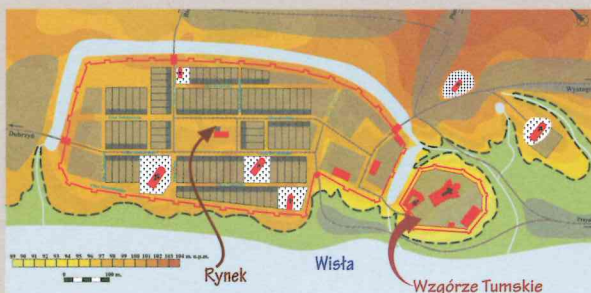
określono władze miejskie. Miastem miały rządzić: sołtys i rada, a nie książę. Monarcha (Konrad Mazowiecki) zrezygnował z wielu swych uprawnień (np. nakładania podatków na okres 5 lat).

uwolniono mieszkańców od pełnej zależności od księcia. Odtąd osadnicy stali się mieszczanami – mogli handlować (kupcy), produkować (rzemieślnicy), nabywać ziemię.

Ciekawostką dotyczącą powstawania pierwszych polskich miast jest to, że niektóre z nich miały dwie lokacje. Płock także był lokowany dwukrotnie. Lokacja Płocka z 1237 roku okazała się nieudana (czyli nie prowadziła do rozwoju miasta). Dlatego też ok. 1300 roku dokonano ponownej lokacji. Tym razem miejscem centralnym miasta, czyli rynkiem, stał się obszar wcześniej nie zasiedlony, prostokątny plac noszący dziś nazwę „Stary Rynek”.



Płock z 2. połowy XIII wieku (po 1. lokacji)



Płock w 1. połowie XIV wieku (po 2. lokacji)

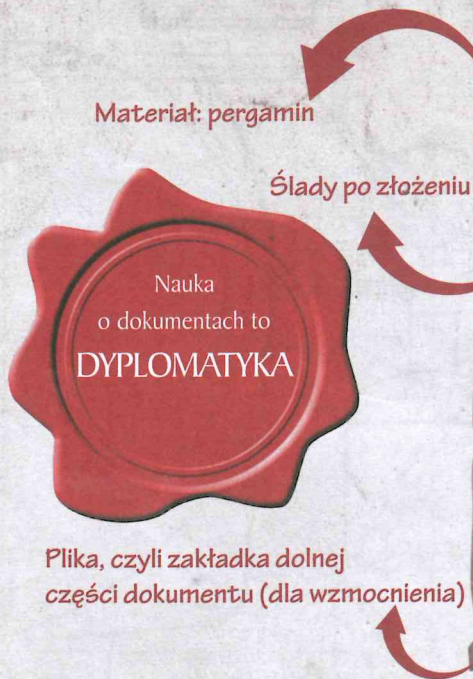
ciekawostki

Znajdź na ekspozycji mapki przedstawiające Płock po 1. lokacji i po 2. lokacji i wskaż na nich: katedrę, Wzgórze Tumskie, rynek, mury obronne.



Dawne dokumenty poniżej pokazujemy ważne płockie dokumenty

Tak zwany falszyfikat mogileński – w tym dokumencie z ok. połowy XII wieku po raz pierwszy wymieniona została, wśród nazw wielu grodów na Mazowszu, nazwa „Płock”.



Otwory po zawieszonej pieczęci

Pieczęcie

W czasach, gdy tylko nieliczni potrafili pisać i czytać, pieczęcie zastępowały podpis autora (wystawcy) dokumentu. Jeśli pieczęć złamała się lub została złamana albo zniszczona, dokument stawał się nieważny.



Dokument lokacyjny z 1237 roku wystawiony przez biskupa płockiego Piotra. Obecnie przy dokumencie znajduje się późniejsza pieczęć biskupa Jakuba z Korzkwi (XIV/XV wiek)



Kopia dokumentu pergaminowego, w którym Jan Luksemburski, król Czech i Polski, nadaje w lenno Wacławowi, księciu mazowieckiemu i płockiemu, grody: Płock, Wyszogród i Gostynin; Płock, 29 III 1329 rok

- **KSZTAŁT** Pieczęć kolista i owalna to pieczęć władcy albo księcia, pieczęć owalna i nieco wydłużona oznacza władzę kościelną.
- **LICZBA** Pojedynczą pieczęć umieszczano pośrodku. Jeśli pieczęci było więcej – przywieśzono w szeregu albo w dwóch szeregach według godności (ważności).
- **PASKI I WIĄZADŁA** Pieczęcie przywieszano na paskach pergaminu albo na wiązadłach.
- **MATERIAŁ** Dawne pieczęcie najczęściej wykonywano z wosku. Władcy i miasta mogli używać pieczęci zabarwionej na czerwono. Dopiero później pieczęcie odciskano w laku (od XVI w.), a jeszcze później w tuszu (od XVIII w.).



XIV

W 1353 roku, za czasów Kazimierza Wielkiego, Płock – podobnie jak niektóre inne polskie miasta – opasany zostaje murem obronnym. Można do niego wjechać przez jedną z trzech bram (bielską, grodzką, dobrzyńską) albo drogą od strony Wisły (tzw. brama wiślana).

Spójrz na plan miasta z czasów Kazimierza Wielkiego i porównaj poniższe elementy przestrzeni miejskiej średniowiecznego i dzisiejszego Płocka.



- Budynek ratusza. Czy jest ten sam i w tym samym miejscu?
- Plac Stary Rynek. Czy dziś też jest placem handlowym?
- Mury miejskie. Czy nadal istnieją?
- Plac Narutowicza. Jak nazywał się kiedyś?
- Dawna kolegiata św. Michała. Co dzisiaj się w niej mieści?



Dopasuj podpisy do obrazków, wstawiając w puste miejsca odpowiednie cyferki. Czy znasz te miejsca?



- 1 Obecnie mieści się tu Muzeum Diecezjalne w Płocku. Budynek jest świadectwem bogatej historii Płocka. Nazywany jest „Zamkiem Księżąt Mazowieckich”, choć większa jego część dotyczy czasów, gdy było to opactwo benedyktyńskie.
- 2 Najważniejszy plac miasta, pamiętający początki miasta. Jego nazwa jest odzwierciedleniem wielowiekowej historii.
- 3 Budynek, w którym mieści się Towarzystwo Naukowe Płockie. Kamienica stoi przy placu Narutowicza. Czy wiesz, że to jedna z najstarszych murowanych budowli płockich?
- 4 Ulica Jerozolimska. Jej nazwa związana jest z dzielnicą żydowską, która od dawien dawna istniała w tym rejonie miasta (w okolicy dzisiejszej ulicy Kwiatka).



Budowa muru obronnego była bardzo kosztowna. Na Mazowszu tylko w Płocku, Warszawie i Pułtuskach wzniesiono takie fortyfikacje.

■ CIEKAWY ZABYTKI NA EKSPOZYCJI

ciekawostki



Kafle tzw. garnkowe – jako pierwsze pojawiły się w Europie w XI wieku, w Polsce upowszechniły się od XIV wieku. Nazwa pochodzi od kształtu przypominającego garnek. Wmurowywano je w piec otworem na zewnątrz. Wyrabiano je na kole garncarskim.

Kafle tzw. płytkowe głębokie – ozdobne, pokrywane polewą zieloną, brązową lub żółtą. Na trzech pokazywanych na ekspozycji kaflach widnieją wizerunki orła piastowskiego (piec musiał stać w domu ważnej osoby, być może urzędnika książęcego), jednorożca i Baranka Bożego.



Szklany kielich fletowy – w tym czasie szklane wyroby były rzadkością. Zwróćmy uwagę, że szkło zachowało się w dobrym stanie. Wygląda ono nieco inaczej niż dzisiejsze.



Żelazne sztylety tzw. mizerykordie – (od łacińskiego słowa „misericordia” znaczącego *miłosierdzie*) sztylety służące do dobijania rannego przeciwnika na polu walki lub na turnieju, były stałym wyposażeniem rycerskim. Dzięki swojej budowie (długie i wąskie ostrze) mogły wbić się pomiędzy płyciny zbroi, a nawet je przebić.



Drumla – żelazny instrument muzyczny. Aby grać na drumli, należało trzymać ją w ustach i uderzać palcem w ruchomy języczek instrumentu (w tym przypadku niezachowany).



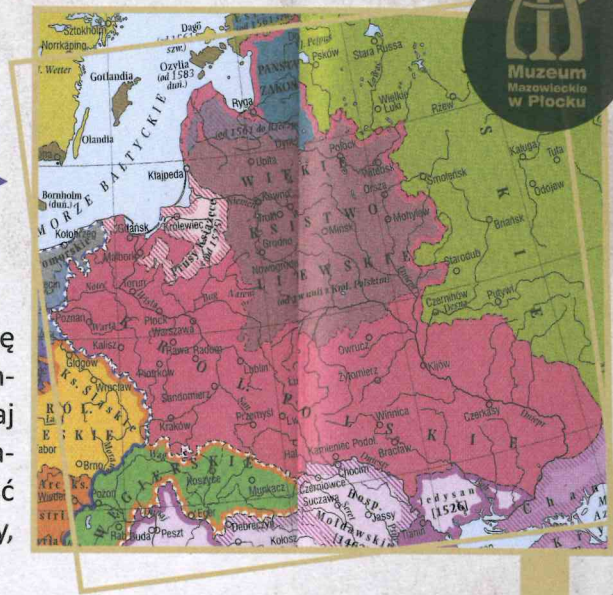
Fragmety obuwia skózanego

Dlaczego takie małe? Bo skóra przez kilkaset lat znacząco skurczyła się. W okresie późnego średniowiecza w Polsce (XIV-XV wiek) popularne były tzw. ciżemki. To bardzo ciekawe obuwie z wydłużonymi i zagiętymi do góry noskami, których długość znacznie była większa od długości stopy (mówi się, że niektóre były dłuższe od stopy nawet o 60 cm).

XV–XVI

Złota epoka – czyli XVI wiek. Dla Polski, dla Płocka to epoka rozkwitu gospodarki, kultury i sztuki.

Polska była wówczas potężnym, rozległym krajem rozciągającym się od Morza Bałtyckiego aż niemalże po Morze Czarne. Jej powierzchnia zajmowała blisko trzykrotnie większy obszar od tego, który dzisiaj zajmuje nasz kraj. Rzeczpospolita miała silną pozycję na świecie. Stanowiła potęgę. Kwitło rzemiosło i handel, wzrastała liczba i wielkość miast. Wraz z rozwojem gospodarczym postępował rozwój kultury, do której przenikały wpływy włoskiego renesansu.



Przywileje miejskie to dodatkowe, wyjątkowe prawa przyznawane miastom przez królów. Przyczyniały się one do szybszego ich rozwoju.

Dzięki tym przywilejom Płock znacznie się powiększył i do znakomitszych miast w Polsce zaczął należeć. Przemysł drobny zakwitnął. Były fabryki sukna (stąd ulica sukiennicka obecnie zduńska) i płótna, browary, gorzelnie. Cechy rzemieślnicze na nowo się organizują.

A. J. Nowowiejski

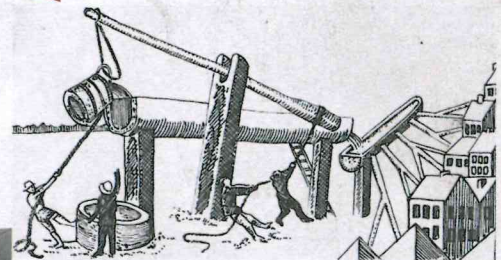
PRYWILEJE PŁOCKA

Dla pomyślnego rozwoju miasta w tamtych czasach ważne były przywileje, jakie Płock otrzymał od królów, np. pozwolenie na budowę rzeźni, oddanie miastu „pół dochodu” z łaźni, darowanie miastu 10 jatek, zezwolenie mieszczanom na polowania i łowienie ryb, a przede wszystkim przywilej na zbudowanie wodociągu. Miasto było niezależne od wojewodów, kasztelanów, sędziów, podsędków i innych urzędników, a zależało jedynie od wójta, który sądził mniejsze i większe sprawy.

WODOCIĄG

Dzięki pozyskanym funduszom miasto stać było na zbudowanie **wodociągu** – jednego z pierwszych (o ile nie pierwszego) na Mazowszu. Przywilej wydał ówczesny król Jan Olbracht. Nastąpiło to już w 1498 roku. Ponad 30 lat później powstają pierwsze wodociągi wykonane z pni drewnianych, doprowadzające wodę do Rynku Kanonicznego (dzisiejszego pl. Narutowicza).

Na ekspozycji możesz zobaczyć fragment rury wodociągowej z tego czasu (czyli mającej ponad 500 lat).



Wodociąg na drzeworycie z 1550 roku. Woda nabierana jest czerpakami ze źródła (po lewej stronie), po czym za pomocą dźwigni rozprowadzana do koryta (po prawej stronie), z koryta do zbiornika, z którego podziemnymi rurociągami – do miasta.

Płocki wodociąg miał podobną budowę. Wodę do miasta doprowadzano z rzeki Brzeźnicy.

RATUSZ – SYMBOL SAMORZĄDNOŚCI, PRAWA I ZNACZENIA

Płocki ratusz powstał w XIV wieku. W 1. połowie XVI wieku został znacznie rozbudowany i uzyskał postać taką jak na rycinie obok. Na piętrze prawdopodobnie znajdowała się duża izba sądowa i kancelaria burmistrza. W piwnicach – wyszynk trunków (czyli miejsce zakupu i picia alkoholu). Tylko tutaj można było je zakupić, a dochody ze sprzedaży szły do miejskiej kasy. W pomieszczeniach piwnic funkcjonowało też więzienie. Z boku – galerijka do ogłaszania rozporządzeń władz. W takiej formie ratusz przetrwał do 1817 roku.



Ratusz – rekonstrukcja
rys. Z. Polak



Ratusz na makiecie Płocka
(2. piętro ekspozycji)

MIESZCZANIE BEZ NAZWISKA DOMY BEZ NUMERÓW

Czy wiesz, że w tym czasie często samo imię wystarczało dla oznaczenia mieszczanina, ale i przerwiska również nierzadko występowały. Byli więc Jakub Skwara, Jan Polewka, Jan Kwiatek, Jan Zapałka, Grzegorz Śliwka, Michał Pędziwiatr. Podobnie domy nie miały numerów, ich nazwy brano od przerwisk właścicieli, np. czapnik, szklarka itp. Jak myślisz, skąd wzięło się przerwisko „Pędziwiatr”?

Z Monografii historycznej arcybiskupa A. J. Nowowiejskiego dowiadujemy się, że radnymi (czyli decydującymi o sprawach miasta) w Płocku mogli być jedynie ludzie mądrzy, dobrzy, lat zupełnych przynajmniej dwudziestu pięciu, w mieście osiedli, wszakże nie bardzo bogaci, ani też ubodzy, ale średniego stanu, nadto mają być z prawego małżeństwa zrodzeni, w domach zawsze mieszkający i dobrej sławy, Boga się bojący, sprawiedliwi i prawdę miłujący, kłamstwa i złość w nienawiści mający, tajemnic miejskich nie wymawiający, w słowach i uczynkach stali, łakomstwem się brzydzący, darów nie przyjmujący, mierni, nie pijanice, nie dwujęzyczni, nie pochlebcy, nie błaznowie, nie cudzołóżnicy ani owi, którymi żony rządzą, nie fałszerze, nie zwadliwi, albowiem zgodą małe rzeczy budują się, a niezgodą wielkie niszczeją. Toż nie ma być na to obieran człowiek obcy innego prawa i komu by było 90 lat.

KARCZMA

Jest też w mieście tem karczma jedna zamkowa, w której szykują piwo Piątkowskie, kowalskie, włocławskie i inne przewożne, [...] które wolno szynkować i wozić temu, kto trzyma zamkową karczmę, którą na ten czas najmuje Miłkołaj Zdunek. [...] Jest i innych karczem niemało szlacheckich...

(z inwentarza płockiego z 1572 roku)



Aranżacja karczmy – fragment ekspozycji muzealnej

Karczma służyła do różnych celów, nie tylko picia (miodu, piwa) i jedzenia. Tutaj też sprzedawano i kupowano, można było przenocować, nakarmić konie czy zabawić się.



Tak mogła wyglądać XVI-wieczna łaźnia płocka; ilustracja z: J. A. Komensky, *Orbis sensualium pictus...*, Norymberga 1657



ŁAŻNIA

łaźnie były ważnymi miejscami publicznymi, tu nie tylko można było wykąpać się, ale też przystrzyć, ogolić, a nawet poradzić lekarza. Także w Płocku istniała łaźnia – nad Wisłą. Od XVII wieku łaźnie stopniowo tracą na znaczeniu, aż w końcu przestają istnieć.



Fragment ekspozycji z zabytkami z XVI wieku; ciekawostką jest cegła z przypadkowo odcisniętą łapą psa. Wejdz na ekspozycję i zobacz ją z bliska.

W ZŁOTEJ EPOCE

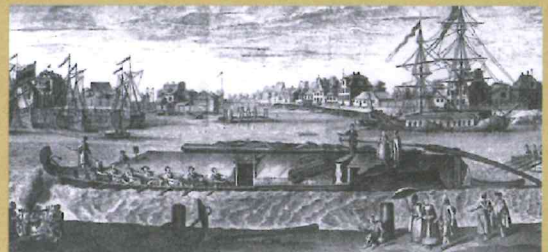
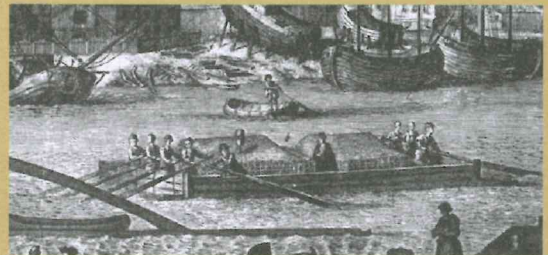
Nad brzegami Wisły

XV XVI

Opisy XVI-wiecznego Płocka dają nam obraz miasta pięknego, bogatego, pełnego zieleni, tętniącego życiem. Ruch i gwar obecny był zwłaszcza nad brzegami Wisły. Od wiosny aż do jesieni wodami Wisły odbywał się flis, czyli spław towarów. Często był zatem widok licznych łodzi i statków. Dzięki handlowi rzeczemu Płock bogacił się i piękniał.

Podstawowym produktem spławianym do portów morskich było zboże, drewno i inne produkty leśne. W drugą stronę (w górę rzeki) natomiast transportowano np. ryby morskie, sól, tkaniny, wyroby rzemieślnicze. Wzdłuż rzek stawiano liczne spichlerze, czyli magazyny zboża, i przystanie, przy których cumowały statki. Najczęściej były to tratwy – płaskie „statki” z drewnianych bali, które spławiano z nurtem rzeki. Spław (przepłynięcie) trwał najczęściej kilka tygodni.

Jak wyglądała żegluga w tamtym czasie, możesz zobaczyć na ilustracjach obok. Na dolnej widzisz statek żaglowy zwany „szkutą” – charakterystyczny masztowy statek z zakrzywionym do góry dziobem, na górnej komięgę – statek bez masztu poruszany za pomocą wiosła, służący do transportu zboża. Co ciekawe, komięga używana była jednorazowo; po przybyciu do portu rozbiegano ją i sprzedawano na opał, a załoga wracała drogą lądową.



Fragmenty sztychu A. Lochrmanna z 1770 r.

■ NAJSTARSZY WIDOK PŁOCKA

Płock tamtych czasów nie ma własnego namalowanego czy narysowanego widoku. Najwcześniejszym jest **weduta** (wyraz znaczy: *widok miasta*) z 1627 roku powsta holenderskiego **Abrahama Boota**, który widział je tak:



Znajdź tę wedutę na ekspozycji. Widzisz na niej wiele budowli z krzyżami na dachach. Jaką informację przekazują nam one o mieście w tym czasie?



Spróbuj i ty narysować Płock tamtych czasów, korzystając z poniższych opisów. Swoją pracę możesz przekazać do muzealnego działu edukacji, wówczas otrzymasz niespodziankę.



O Płocku ogólnie

Płock przewyższa wszystkie miasta Mazowsza starożytnością, pięknnością położenia, czcią wspaniałej świątyni i stolicą biskupią. Położony jest na ostrej wzniesłości, której podstawy obmywa Wisła swemi obfitemi falami, tworząc wyspę pośrodku rzeki; miasto otaczają mury starożytne, liczne kościoły pod wezwaniem świętych, trzy klasztory królewskie (...). Zamek celuje nad innymi budowlami miasta, jest dziełem Kazimierza W. (...). Pod zamkiem jest rynek, zamieszkały przez ludzi poświęconych (mowa o rynku kanonicznym); tam więc są wielkie budowle domu biskupiego, tam są domy kanoników zarówno murowane, jak i drewniane (...). Miasto samo ma ludności cywilnej dużo, która częścią uprawia pola i ogrody owocowe, częścią oddaje się handlowi, do którego prowadzenia zachęca zarówno samo położenie miejscowości, jak i Wisła, do przewożenia statków ciężarowych zdolna. (...) Zresztą obfite jest tutaj, jak i w innych częściach Wisły, rybołówstwo; łososi i jesiotrów jest mnóstwo. W miesiącu marcu jesiotry wchodzą tłumnie do ujść rzeki i pod lodem w górę rzeki ...

Andrzej Święcicki wg Nowowiejskiego

O ulicach

W rynkach i ulicach sporo dworków, kamienic, tu i ówdzie bruki kamienne, wodociągi, łaźnia miejska, liczne sklepy, sklepy i kramy polaków. Samorząd, handel, rolnictwo, dostatek, zamożność.

Arcybiskup A.J. Nowowiejski

Płock królewski

Okres ten był najpomysłniejszy dla Płocka. Gdy ja- gielło po wyprawie grunwaldzkiej roku 1410 przybył do Płocka, dla odwiedzenia siostry swej Aleksandry, książę Ziemowit przyjmował go wspaniale wraz z rycerstwem na swoim zamku, którego komnaty zdobyły okazałe sprzęty, drogie naczynia z herbami ziem mazowieckiej, obicia kosztowne..

Arcybiskup Antoni Julian Nowowiejski

Płock sławny z siedziby biskupa i zamku stykające- go się z miastem, także rzeką Wisłą, która tu wody wez- brawszy szeroko rozlewa swe łozysko

IAN DŁUGOSZ



Rekonstrukcja płockiego zamku z XVI wieku wykonana przez S. Szyllera na podstawie danych inwentarza + ewentualnie podwórzec - rysunek z nowowiejskiego str. 113

Płock nad Wisłą

Wznosi się, jak widać, na pagórkach, nad brzegami jednej z najslawniejszych rzek wschodnich, Wisły, która (...) wpada do zatoki morza bałtyckiego i niezmierną ilość zboża, dębu twardego, bali, drzewa, smoły, popiołu, lnu, konopi, ołowiu, miedzi, starki, saletry, wosku i skór (...) dostarcza (...), sprawiając okolicznym mieszkań- com nader przyjemny widok ustawicznym ruchem łodzi rybackich, małych statków, pływaczkę, lekkich statków i czółek, tam i sam idących, jak również echem dotar- jących pieśni wiosłarzy (...). Ale Płock po tej stronie rzeki posiada pola wesołe, dachy okazałych folwarków, kłęba- mi dymu buchające, lasy okazałych folwarków, olszowe, bory sosnowe, w porze wiosennej, w zachwyty uprawia- ściście pagórki wraz z wężykowatemi dolinami, z drugiej zaś płaszczyna i gęstwiny leśne, wklęsłymi rowami oko- lone...

Wawrzyniec z Wszereczca

Gdybyś miał polecać XVI-wieczny Płock jako miasto godne odwiedzenia, to o jakich walorach i atrakcjach byś mówił? Wymień je:



1.
2.
3.
4.

13 **W ZŁOTEJ EPOCE**
Od rycerza do szlachcica

XVI



Słyszeliście zapewne o średniowiecznych rycerzach. W Płocku każdego dnia w południe z wieży ratuszowej wysuwają się dwie figurki przedstawiające scenę pasowania na rycerza Bolesława Krzywoustego przez ojca, Władysława Hermana. To właśnie rycerze byli pierwszymi przedstawicielami nowo rodzącego się stanu szlacheckiego.

W stan rycerski wprowadzała właśnie ceremonia pasowania (pasowanie – przypięcie rycerskiego pasa). Rycerzem mógł zostać ten, kto urodził się w rodzinie rycerskiej i dzielną postawą zasłużył na taki przywilej. Najważniejszym zajęciem i źródłem utrzymania rycerza był udział w walkach i turniejach.

RYCERZ



SZLACHCIC

Wraz z upływem czasu wojna przestaje być stałym zajęciem rycerza. Coraz więcej uwagi poświęca on na gospodarowanie dobrami ziemskimi nadanymi mu przez księcia. Tak w XV wieku wykształca się stan społeczny zwany „szlachta”, który w następnych wiekach zyska największy wpływ na sprawy polskie.



DAWNIEJ
ktoś rycerski, czyli jaki?

honorowy

sprawdź, co to słowo znaczy!

dumny

odważny i męski

wierny

księciu, królowi lub cesarzowi

hojny

zwłaszcza wobec Kościoła i ubogich,
z tym łączyła się pogarda dla bogactw

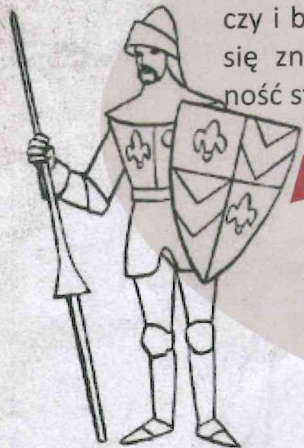
silny fizycznie

pobożny

DZIŚ
ktoś szlachetny, czyli jaki?

korzystając z cech po lewej stronie, poniżej
wypisz te cechy, które są dziś dla Ciebie ważne

Najbardziej charakterystycznym wyróżnikiem przynależności do rycerstwa, a potem szlachty, był **herb**. Potrzebny był jako znak rozpoznawczy i bojowy. W czasach istnienia szlachty stał się znakiem rodzowym, podkreślającym godność stanu szlacheckiego.



- Herb umieszczano na proporcach, chorągwiach, tarczach i hełmach.



Na ilustracji Maciek Spytek Ligęza, herb Półkozic, źródło Wikimedia

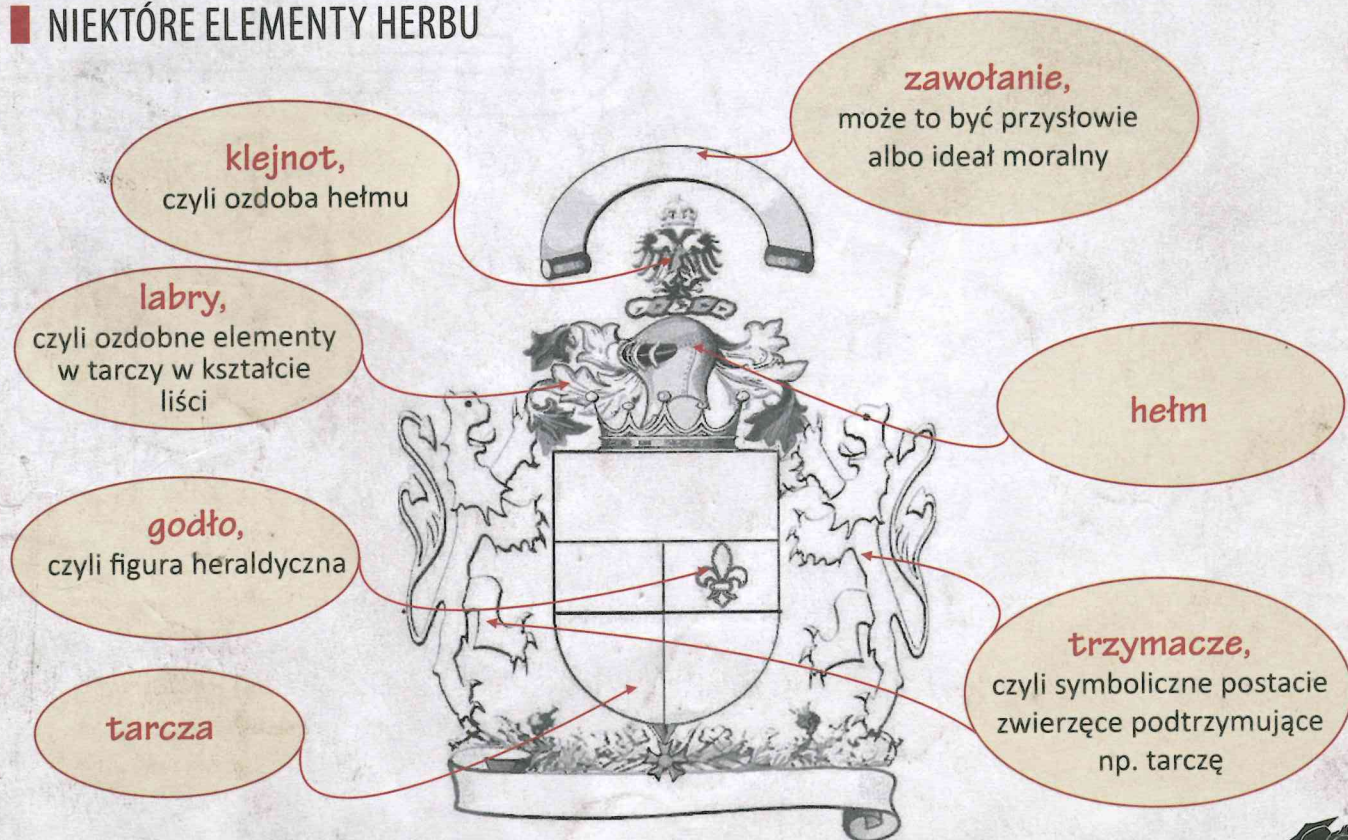
- Herb przedstawiano na portretach szlachciców. Noszony był m.in. na pierścieniach i sygnetach.

Nauka o herbach to HERALDYKA.

Nazwa pochodzi od słowa „herold”, który oznacza urzędnika dworskiego wywołującego rycerzy do udziału w turniejach. Od XIV wieku do obowiązków heroldów należało badanie, czy znaki, których używają rycerze, są poprawne.

ciekawostki

■ NIEKTÓRE ELEMENTY HERBU



Każdy herb miał swoją legendę herbową, czyli opowieść wyjaśniającą jego pochodzenie i wygląd. Twoje zadanie polega na stworzeniu takiej opowieści do niżej przedstawionych polskich herbów:



Renesans

XV XVI

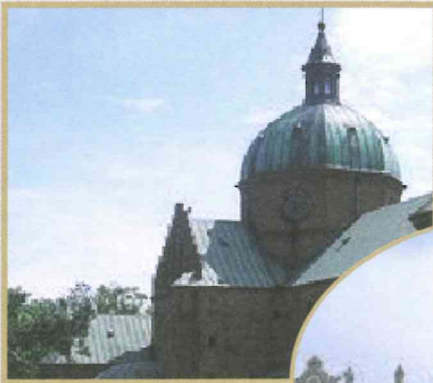
Katedra – wybitne piękno.

Tak określona została nowa katedra zbudowana od fundamentów w XVI wieku. Budowę rozpoczął bp Andrzej Krzycki w 1531 roku, a ostatecznie ukończył biskup Andrzej Noskowski w 1560 roku. Katedra, która wówczas powstała, była, jak mówiono, największą tego typu budowlą na północ od Alp.

Renesans inaczej odrodzenie to okres w kulturze europejskiej obejmujący czas od schyłku średniowiecza do końca XVI wieku. W Polsce jeszcze w XVII wieku. Przyniósł przełom we wszystkich dziedzinach kultury, sztuki, nauki, filozofii, itd. W renesansie tworzyli najwięksi geniusze sztuki: Leonardo da Vinci, Michał Anioł i Rafael. W Polsce objął głównie rządy Jagiellonów i Wazów i trwał po lata trzydzieste XVII wieku.

RENESANSOWE ELEMENTY DZISIEJSZEJ KATEDRY

Dzisiejszy wygląd katedry zawdzięcza architektowi Stefanowi Szyllerowi, który przebudował ją na początku XX wieku. Artysta starał się nadać świątyni taki wygląd, jaki miała w XVI wieku.



Kopuła powstała na wzór kopuły słynnej Bazyliki św. Piotra w Rzymie.



Cechy renesansu widoczne w ogólnym kształcie budowli.

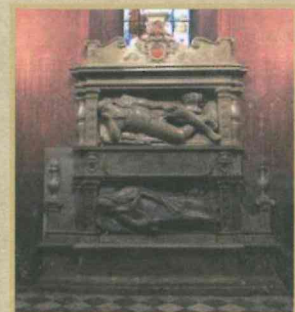
odtworzone



Ołtarz Ukrzyżowania – najstarszy ołtarz katedry, pochodzi z 1600 roku.



W katedrze znajduje się pięć renesansowych nagrobków. Zobacz dwa z nich.



oryginalne

Zauważyłeś, że na renesansowych nagrobkach widać postaci zmarłych w pozycji ludzi śpiących. To nie przypadek. Przeczytaj ciekawostkę znajdującą się na następnej stronie, dotyczącą naszego eksponatu. Znajdź ten eksponat na wystawie.

DLACZEGO BISKUP ŚPI?

ciekawostka

Biskup spoczywa na boku, pogrążony we śnie, ale w dość niewygodnej pozie – w prawej ręce trzyma księgę, a lewą podłożoną ma pod głowę. Śpi, ale też... czuwa. W ten sposób w renesansie przedstawiano osoby zmarłe – czujne we śnie, bo oczekujące na Sąd Ostateczny.

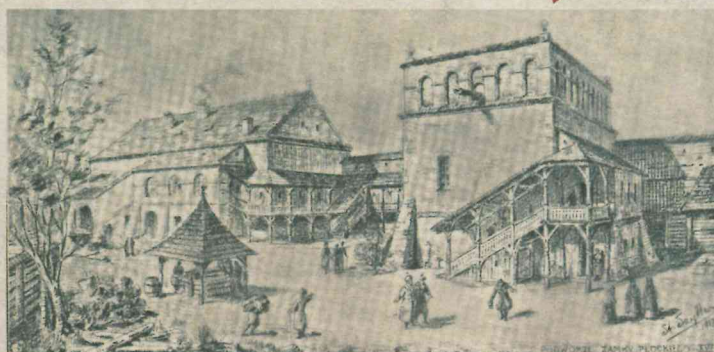


Odtworzony na ekspozycji nagrobek bpa Andrzeja Noskowskiego. Oryginalny znajduje się w kolegiacie w Pułtusku.



Królowa Bona Sforza szczególnie upodobała sobie Mazowsze i nieraz gościła w Płocku.

Poniżej możesz zobaczyć, jak wyglądał podwórzec płockiego zamku w czasach, kiedy bywała na nim królowa. Zwróć uwagę na wysoką kamienicę widniejącą na rysunku. Zbudowana ona została w stylu włoskiego renesansu. Czy potrafisz zauważyć podobieństwo między płocką kamienicą, a przedstawioną tuż obok inną polską budowlą renesansową?



FIDEL PŁOCKA

Na ekspozycji zobaczyć możesz wyjątkowy instrument. Nazywa się on „fidel płocka” i pochodzi z XVI wieku. Znaleziony został w 1985 roku podczas badań archeologicznych prowadzonych na Starym Rynku. Niezwykle ciekawe jest to, że nie ma prawie źródeł, które wskazywałyby na to, w jaki sposób na takim instrumencie grano. Jednym z wyjątków jest zamieszczona na ekspozycji rycina, na której widać muzykanta grającego na fideli (spójrz, w jaki sposób fidel trzymano).



Inne instrumenty strunowe używane w tym czasie to: lutnia, harfa, skrzypce, lira, klawesyn. Dopasuj nazwy do obrazków. Który z nich najbardziej podobny jest do naszej fideli?



Styl życia – sarmatyzm

XVII XVIII

Sposób życia, obyczajowość polskiej szlachty XVII i XVIII wieku określa pojęcie sarmatyzmu. Co o cechach polskiego szlachcica sarmaty powiedzieć można czytając staropolskie przysłowia?

Przeczytaj poniższe cytaty, a potem odgadnij, jakie cechy polskiego sarmaty opisują. W rozpoznaniu pomoże ci poniższy wykaz cech i określeń.



Zadanie



Norblin – Avocat polonais, źródło Wikimedia

gościnność skłonność do biesiadowania
wystawność – zbytek religijność umiowanie wolności i przywilejów
służba ojczyźnie skłonność do poświęceń honor solidarność w działaniu
ważna pozycja społeczna zadrzeczność – skłonność do awantur
waleczność

„Szlachcic na zagrodzie równy wojewodzie”

„Zastaw się a postaw się”

„Dzielnie bił, tęgo pił, ale Boga kochał”

„Honor jak papier, gdy raz się splami, to już go nie wyczyścisz”

„Męstwo hartuje się ranami”

„Prawdziwe męstwo zna niebezpieczeństwo”

„Szabla szablę budzi”

„Szlachcic bez procesu jak ryba bez wody”

„Choć mam tylko herb i tytuł, będę postęmem na sejmiku”

„Szlachcic szlachcicowi rękawa nie urwie”

„Szlachcic w ferworze stu wrogów zmoże”

„Szlachectwo zobowiązuje”

„Siedem - biesiada, dziewięciu - zwada”

„Polski szlachcic więcej znaczy niż zamorski książę”

„Za króla Sasa jedz, pij i popuszczaj pasa”

UBIÓR SZLACHECKI – KONTUSZOWY



Połącz strzałkami definicje z odpowiednimi elementami na obrazku.

Kotpak lub **konfederatka**, czyli nakrycia głowy charakteryzujące się m.in. futrzanym obszyciem

Kontusz z wylotami, czyli rodzaj płaszcza z rozciętymi rękawami, przez które widać było spodnią szatę, czyli żupan. Rękawy albo luźno zwisały, albo odrzucano je na plecy.

Pas kontuszowy, czyli bogato zdobiony, wyszywany drogimi nićmi szeroki i bardzo długi pas, którym przewiązywano kontusz. Jego długość sprawiała, że obwiązywano się nim kilka razy. Pas miał czasem dwie, a czasem cztery, w inny sposób zdobione powierzchnie, używane na różne okazje.



J. P. Norblin, *Szlachcic polski*, Gabinet Rycin, BUW źródło Wikimedia

Karabela, czyli polska szabla sarmacka o rękojeści w kształcie głowy ptaka. Jako szabla paradna (czyli noszona podczas uroczystości) karabela mogła być bogato zdobiona, np. półszlachetnymi kamieniami czy kością słoniową.

Żupan, czyli rodzaj spodniej sukni przypominającej sutannę, zapinanej do pasa na liczne guzy, czyli guziki. Guzy były oznaką zamożności, często były wysadzane drogimi kamieniami.

Baczmagi, czyli buty skórzane. O zamożności świadczył ich kolor: czarny dla ubogich, czerwony albo żółty – dla bogatych.

ZNAJDŹ NA EKSPOZYCJI

Ten strój kontuszowy to mundur.

Ubiór kontuszowy z czasem stał się polskim ubiorem narodowym. Po 1776 roku w Polsce obowiązywały tzw. mundury obywatelskie (wojewódzkie – dla każdego województwa w innej kolorystyce). Mundur powstał na ziemi płockiej uwzględnił 3 kolory, które później stały się barwami miasta Płocka: żółty, czerwony i niebieski.

Trójnózek – naczynie do gotowania lub smażenia. Patelnia z dawnych czasów. Często miała drewnianą rączkę. Co można było usmażyć w takim małym naczyniu? – Choćby omlet. Trójnóżki służyć mogły również do przechowywania żaru (do ogrzewania).

Gartacz – ciekawy „pistolet” z rozszerzoną lufą (zwaną „trąbą”). Mógł strzelać kulami, ale też śrutem lub siekańcami, czyli drobnymi kawałkami ołowiu lub żelaza.



Rozwiąż krzyżówkę. Hasło będące rozwiązaniem krzyżówki to potoczna nazwa zegara, który widzisz na dole strony. Wpisz je do podpisu.



1. Element stroju szlacheckiego, rodzaj spodniej sukni z licznymi guzikami.
2. Ciekawy pistolet z rozszerzoną lufą.
3. Buty szlachcica.
4. Trójnózek to dawna....



1						
2						
3						
4						

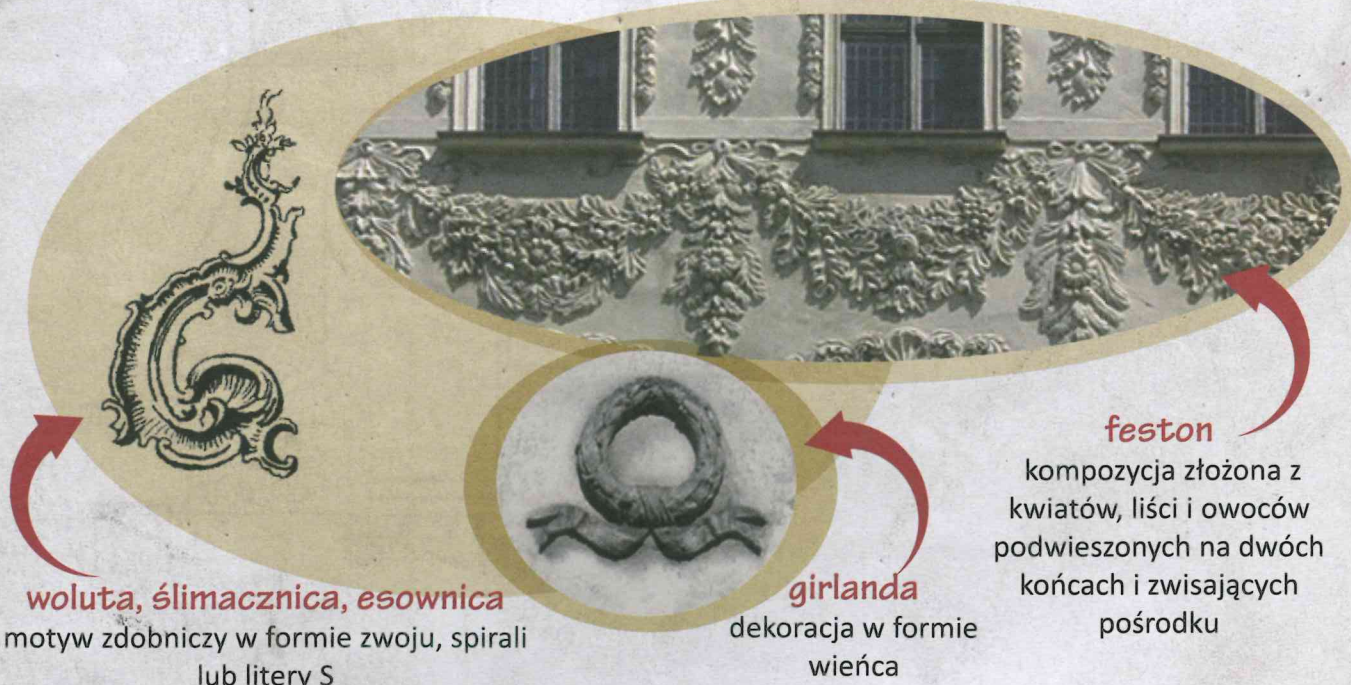
..... to nazwa dawnego zegara kaflowego

Styl w sztuce – barok

XVII XVIII



Nazwą „barok” początkowo określano wszelkie dziwactwa, odstępstwa w sztuce. Nie bez powodu. Nawet dzisiaj styl ten kojarzy się z nadmiarem – dekoracji, złoceń, form. Spójrz poniżej na dekoracje barokowe, czyż nie jest wszystkiego dużo? A nawet za dużo?



Nie można zapominać jednak, że tak jak moneta ma swoje dwie strony, barok ma dwa oblicza. Człowiek baroku z jednej strony spogląda na **doczesność**, na to, co ziemskie, co go otacza, i przekształca rzeczywistość według własnych reguł. Chce, żeby otaczało go piękno. A piękno według niego to przepych i bogactwo. Stąd w baroku powstaje sporo monumentalnych (dużych) budowli (pałaców i dworów), ogrodów, rzeźb o skomplikowanych i niespokojnych kształtach.

Z drugiej strony człowiek baroku spogląda na **wieczność**. Ważne jest życie po śmierci, zapewnienie sobie zbawienia. Dlatego buduje się kościoły (też z przepychem), wyposaża się je w zapierające dech ołtarze czy sklepienia, hojnie optaca się księży i zakony, po to, aby odkupić doczesne grzechy.

wieczność doczesność

POLSKI BAROK



Kościół św. Piotra i Pawła w Krakowie



Pałac w Wilanowie

PŁOCKI BAROK



Fara płocka



Kamienica na Starym Rynku



Portret Stanisława Wojszy, źródło Wikimedia

Portret trumienny – to rodzaj portretu reprezentacyjnego, ale przytwierdzanego do trumny zmarłego, tak aby jego twarz mogła spoglądać na żałobników podczas pogrzebu. Malowany na blasze, często był w kształcie sześcioboku.

■ Muzealna aranżacja wnętrza barokowego



Portret reprezentacyjny – to portret uroczysty; przedstawia osobę pełną godności, szacunku, w odświętnym stroju, w uroczystej pozie, podkreśla jej wysoką pozycję społeczną. W portrecie żupnika zakroczymskiego (żupnik – wysoki urząd królewski, zarządca żup, czyli kopalni) szlachcica przedstawiono m.in. z herbem (po lewej stronie, oznacza wysokie urodzenie), szablą paradną (waleczność), w kontuszu i dumnej pozie.



Barokowe kartusze herbowe, czyli herby umieszczone w dekoracyjnych obramieniach. Są to kartusze trumienny, a więc takie, które przytwierdzano do trumien zmarłych.

Barokowy piec pochodzi z dworku państwa Dembowskich z Solca pod Gostyninem. Zwróćcie uwagę na jego stożkowy kształt i „falistą” linię. W baroku często używano dużych, rozbudowanych form. Na kafłach pieca namalowano świętych. Czy wiesz, że święci przedstawiani są w podobny sposób. Na przykład św. Jerzy – niemal zawsze w zbroi i na koniu, a św. Teresa – z Dzieciątkiem Jezus i wieńcem róż. Sposób przedstawienia zgodny jest z informacjami o życiu danego świętego.

Barokowy piec pochodzi z dworku państwa Dembowskich z Solca pod Gostyninem. Zwróćcie uwagę na jego stożkowy kształt i „falistą” linię. W baroku często używano dużych, rozbudowanych form. Na kafłach pieca namalowano świętych. Czy wiesz, że święci przedstawiani są w podobny sposób. Na przykład św. Jerzy – niemal zawsze w zbroi i na koniu, a św. Teresa – z Dzieciątkiem Jezus i wieńcem róż. Sposób przedstawienia zgodny jest z informacjami o życiu danego świętego.



Skrzynie i kufry jeszcze w XVII wieku zastępowały znane nam szafy, czyli służyły do przechowywania ubrań.



Portret córki sułtana Sulejmana Wspaniałego Camari to arcydzieło sztuki europejskiej. Camari portretowana była przez największych europejskich malarzy, np. Tycjana.