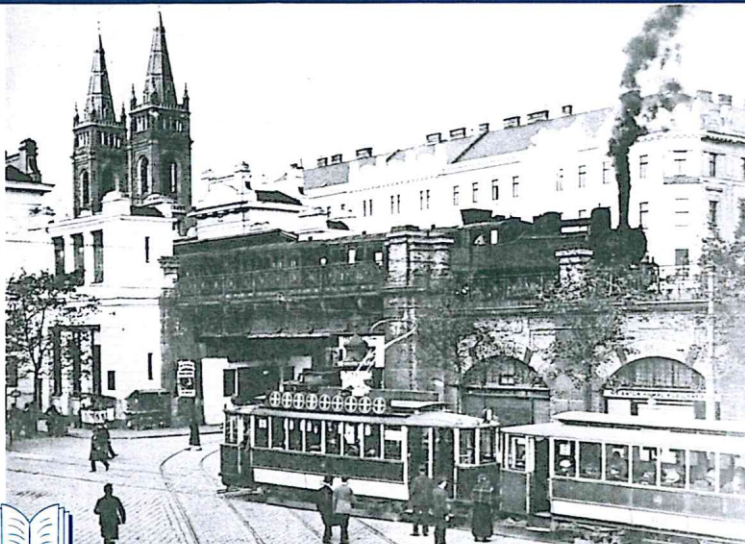


Wiedźń ok. 1910 r., Źródło: Wikimedia Commons



Europa w 2. połowie XIX wieku przyspiesza. Przemiany społeczno-gospodarcze i cywilizacyjne mają wpływ na wszystkie dziedziny życia ówczesnych ludzi. W gospodarce rolnictwo przestaje być dominującą gałęzią, wyzwoleni z poddaństwa chłopci przenoszą się do miast. Miasta rosną i urbanizują się, w bardzo szybkim tempie rozwija się przemysł. Swoją siłę budują duże przedsiębiorstwa, które wprowadzają produkcję maszynową. Zmiany w strukturze społecznej dotyczą przede wszystkim wykształcenia się, a potem umocnienia wiodącej roli klasy mieszczańskiej – bardzo zróżnicowanej pod względem stopnia zamożności, statusu i warunków bytowych.

Postęp widoczny jest we wszystkich dziedzinach aktywności ludzkiej, rozwijających się nowych technikach i technologiach, za sprawą których kwitnie wynalazczość. Obok nauk ścisłych kwitną nauki humanistyczne.

URZĄDZENIA, TECHNOLOGIE

- 1833 – telegraf igiełkowy (C. Friedrich, G. W. Weber)
- 1839 – fotografia (L. J. Daguerre)
- 1867 – maszyna do pisania (C. L. Sholes)
- 1876 – telefon (E. Gray, A. Bell)
- 1877 – fonograf - poprzednik gramofonu (T. Edison)
- 1879 – żarówka (T. Edison)
- 1895 – kinematograf (L. i A. Lumière)
- 1896 – radio (G. Marconi)

CYWILIZACJA

- 1842 – upowszechnienie systemów wodociągowych (W. H. Lindley)
- 1882 – uruchomienia pierwszej elektrowni publicznego użytku (T. Edison)

TRANSPORT

- 1881 – tramwaj elektryczny (W. von Siemens)
- 1885 – samochód (C. Benz)
- 1903 – samolot (Orville i Wilbur Wright)

NAUKA

- 1858 – 1859 – teoria ewolucji (A. Wallace i K. Darwin)
- 1900 – teoria kwantowa (M. Planck - pionier)
- 1905, 1915 – teoria względności (A. Einstein)

MEDYCYNIA

- 1847 – pierwsza skuteczna operacja pod narkozą (N. Pirogow)
- 1885 – pierwsze zastosowanie szczepionki przeciwko wściekliźnie (L. Pasteur)
- 1895 – publiczne ogłoszenie istnienia promieni X (W. Röntgen)
- 1905 – teoria potwierdzająca wywoływanie chorób przez bakterie (R. Koch)
- 1913 – pierwsza wyznaleziona witamina B1 (K. Funk)

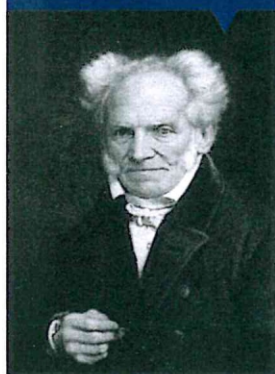


sprawcy zamieszania

Zwłaszcza filozofia i psychologia będą miały duży wpływ na rozwój sztuki i literatury. Trzech wybitnych filozofów, jeden psycholog i jeden neurolog staną się sprawcami „zamieszania”, które ogarnie dusze, serca i umysły wyjątkowo wrażliwych i twórczych osobowości – artystów. Tak z oryginalnych koncepcji filozoficznych i psychologicznych rozwinięte się „choroba” końca wieku, czyli **dekadentyzm** (*décadence*, fr. – schyłek) –

pesymistyczne spojrzenie na świat i przyszłość. Dopiero nieco później pojawiać się zaczną bardziej optymistyczne tony. Poglądy przedstawionych niżej postaci różnią się od siebie, ale łączy je przekonanie, że najważniejszą mocą poznawczą człowieka jest nie rozum, a intuicja, instynkt albo nieświadomość. To przekonanie znajdzie też swoje miejsce w nowo powstałych kierunkach artystycznych.

DRAMAT ISTNIENIA



Arthur Schopenhauer
(1788-1860)
niemiecki filozof

Przekonania: światem i człowiekiem rządzi nierozumna siła, ślepy popęd. Człowiek przeżywa dramat istnienia, dążąc do zaspokojenia swoich pragnień. Te nigdy nie zostaną spełnione. Ratunkiem może być rezygnacja z działania, poddanie się ślepego losowi. Ulgę cierpieniu może przynieść buddyzm (nirwana), kontemplacja sztuki czy poświęcenie dla innych (amor caritas).

„BÓG UMARŁ”



Fryderyk Wilhelm Nietzsche
(1844 -1900)
niemiecki filozof

Przekonania: *Bóg umarł* to hasło, które oznacza śmierć idei Boga i religii. Jeśli Bóg umarł, to nie istnieje moralność, a wartości są iluzją. Liczy się siła, moc twórcza, władza przynależna „rasie panów”. „Rasa niewolników” kieruje się złudnymi wartościami i altruizmem. Mierny człowiek skazany jest na zagładę. Celem rozwoju ludzkości jest idea wykształcenia wszechmocnego „nadczołwieka” – mędrca, bohatera i twórcy.

ÉLAN VITALE



Henri Bergson
(1859 - 1941)
francuski filozof

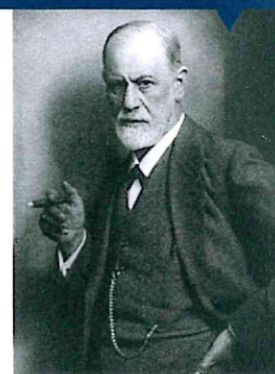
Twórca intuicjonizmu. Intuicja – odczucie, przecucie (*élan vitale*) to jedyna droga do poznania prawd świata. Ruch i przemiana są nadrzędnymi zasadami istnienia człowieka i świata.

PODŚWIADOMOŚĆ, NIEŚWIADOMOŚĆ



Sigmund Freud
(1856-1939)
austriacki neurolog, psychiatra

Twórca psychoanalizy, czyli koncepcji wyjaśniającej strukturę, funkcjonowanie i rozwój osobowości człowieka, także zjawisk kulturowych, działaniem nieświadomych sił psychicznych pozostających w ciągłym konflikcie.



Carl Gustav Jung
(1875 -1961)
szwajcarski psychiatra i psycholog

Współtwórca psychologii głębi. Podświadomość i nieświadomość to ważne kategorie w tej koncepcji, odgrywające dużą rolę w życiu człowieka. Istnieje też nieświadomość zbiorowa, której składnikiem są archetypy.



Każdej epoce jej sztuka, sztuce – wolność

Nowa epoka domaga się nowej sztuki, zgodnie z powyższym hasłem. Artyści młodego pokolenia szukają swojego miejsca w naznaczonym postępem świecie. Nowoczesność oznacza dla nich odejście od zastanych schematów tworzenia i patrzenia na samo zjawisko sztuki. Odejście od realizmu i bunt przeciw akademizmowi znajduje wyraz w nowych kierunkach i stylach artystycznych.

pojęcia

Mimezis (gr.) – naśladowanie, stąd: mimetyczna funkcja sztuki, związana z realistycznym przedstawianiem świata. W 2. połowie XIX wieku następuje odejście od kategorii mimezis.

Akademizm – potocznie rozumiany jako poprawność artystyczna, zgodność z obowiązującymi konwencjami, prowadząca do rezygnacji z twórczej spontaniczności.

zadanie 

Korzystając z poniższych definicji, dopisz do haseł i obrazów nazwy odpowiadających im kierunków i stylów artystycznych.

A. Sztuka powinna wyrażać ludzkie rozterki, wewnętrzne stany ducha, budzić refleksje i prowokować przemyślenia. Za pomocą koloru, kompozycji, określonych znaków ma prowadzić nas w tajemniczy i wieloznaczny świat, niedostępny rozumowi.

B. Artyści muszą poszukiwać nowych dosadnych i sugestywnych środków wyrazu. Dla wyrażenia emocjonalności ludzkiej natury potrzeba mocnego koloru, kontrastu, zdecydowanej linii, dynamicznej formy.

C. Piękno otaczającego nas świata to ulotne chwile, momenty dnia, zmienne w swojej naturze. Kolory i kształty dookoła nas nie są przypisane rzeczom na stałe. Są subiektywne i zależą od wrażeń zmysłowych.

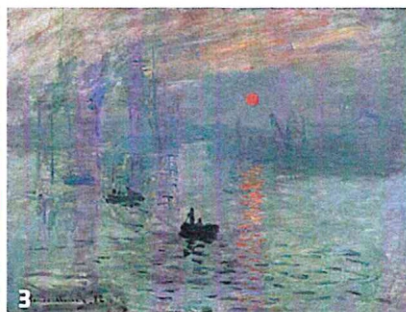
D. Sztuka powinna być związana z życiem. Piękno towarzyszyć powinno człowiekowi w życiu codziennym, w każdej przestrzeni. O harmonii i estetyce otoczenia można mówić wtedy, gdy wszystkie elementy tego otoczenia są stylowo jednolite. Artysta powołany jest do kształtowania tego otoczenia poprzez swoją twórczość.



Arnold Böcklin
Wyspa umarłych, 1880



Victor Horta, Maison Tassel
klatka schodowa, 1892 – 1893



Claude Monet
Impresja, wschód słońca, 1872



Edvard Munch
Krzyk, 1893

Symbolizm

kierunek (nurt) powstały we Francji i Belgii w drugiej połowie XIX wieku. Symboliści dążyli do wyrażania ogólnoludzkich problemów psychologicznych i treści metafizycznych, które można poznawać jedynie przez intuicję, emocje, podświadomość. Chcieli docierać w rejony niedostępne poznaniu racjonalnemu, do rzeczywistości transcendentnej. Ich podstawowym środkiem ekspresji stał się symbol, skrót; sztukę pojmowali jako swoisty język znaków, komunikujących o przeżyciach i emocjach artysty.

Impresjonizm

nurt w sztuce europejskiej, a później także amerykańskiej, który został zapoczątkowany w drugiej połowie XIX wieku. Impresjoniści dążyli do oddania zmysłowych, ulotnych momentów. Stąd wzięła się potrzeba studiowania krajobrazu oglądanego w oświetleniu naturalnym i obserwacja zmian koloru w zależności od pory dnia. Najważniejszym środkiem wyrazu jest kolor w obrazie, który w impresjonizmie tworzą liczne plamki barwne, dające wrażenie wibrowania, rozedrgania.

Secesja

styl w sztuce europejskiej ostatniego dziesięciolecia XIX wieku i pierwszego XX wieku. Istotą secesji było dążenie do stylowej jedności sztuki dzięki łączeniu działań w różnych jej dziedzinach, a w szczególności rzemiosła artystycznego, architektury wnętrz, rzeźby i grafiki. Charakterystycznymi cechami stylu secesyjnego są: płynne, faliste linie, inspiracje sztuką japońską, swobodne układy kompozycyjne, asymetria, płaszczyznowość i linearyzm (linia jako ważny element kompozycji) oraz subtelna pastelowa kolorystyka.

Ekspresjonizm

kierunek w sztuce, rozwinął się na początku XX wieku w Niemczech, ale korzeniami sięga do eksperymentów artystycznych wielkich twórców schyłku XIX stulecia: Vincenta van Gogha, Edwarda Muncha, Jamesa Ensora i Paula Gauguina. Ekspresja to wyrazistość, siła oddziaływania dzieła na odbiorcę, na emocjonalną sferę jego psychiki. Cechy charakterystyczne to deformacja i ostro malowane kontury przedmiotów. Ekspresjonizm miał na celu wyrażenie uczuć artysty.





Młoda Polska zrodziła się z ambicji i niepokojów młodych ludzi, którzy idą w nieznaną, często obcy, szybko zmieniający się świat. Młodość daje im siłę, aby go poznawać i oswajać. Ze swadą wkraczają w artystyczne życie dużych ośrodków europejskich, takich jak Monachium, Paryż, Wiedeń, przyswajając nowoczesne nurty sztuki i adaptując je do swoich malarskich poczynań

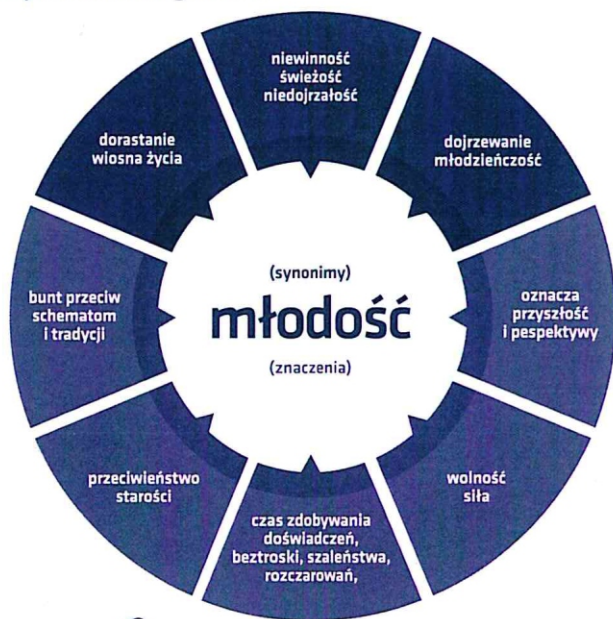
pojęcia

Modernizm, sztuka nowoczesna, ang. modern art – umowny okres (epoka) w dziejach sztuki, którego ramy czasowe wyznacza się od lat 80. XIX wieku (w związku z impresjonizmem) do lat 70. XX wieku (konceptualizm).

Młoda Polska – polska odmiana modernizmu w literaturze, muzyce i sztuce polskiej, przypadającego na lata 1890-1918. Nazwa tego prądu artystycznego jest analogiczna do np. Młodych Niemiec lub Młodej Skandynawii

pomyśl

Zastanów się, czym dla Ciebie jest młodość, a potem popatrz na synonimy i znaczenia tego słowa.



zadanie

Dwa manifesty, dwa spojrzenia na sztukę

Jaka powinna być sztuka według Artura Górskiego, a jaka wedle Stanisława Przybyszewskiego? Wybierz określenia z poniższych, najbardziej współgrające z przedstawionymi cytatami. Zwróć uwagę, w jaki sposób odpowiadają one dwóm aspektom polskiej sztuki wymienionym na dole karty (rodzimość, uniwersalność).

realistyczna, zgodna z oczekiwaniami odbiorcy, tworzona w duchu romantyzmu, odwołująca się do tradycji oświeceniowych, wyrażająca emocje i uczucia, ukazująca piękno świata, podkreślająca polską tożsamość, podniosła w swym wyrazie, dekoracyjna, sprawiająca przyjemność, dająca nadzieję Polakom, żarliwa, odzwierciedlająca stany duszy, nierealistyczna.

Żądamy od sztuki naszej, aby była polska, na wskroś polską – bo jeśli straci rodzimość, straci tym samym siłę i wartość, i swoją rację bytu. Ale obok tego powinna być młoda, mieć w sobie ogień młodości, skrzydła orle, królewskiego ducha, płomiennego ducha Mickiewicza.

Artur Górski, fr. cyklu artykułów *Młoda Polska*, „Życie”, 1898.

Artysta odtwarza [...] życie duszy we wszystkich przejawach; nic go nie obchodzą ani prawa społeczne, ani etyczne [...]. Sztuka tendencyjna, sztuka pouczająca, sztuka-rozrywka, sztuka-patriotyzm, sztuka mająca jakiś cel moralny lub społeczny przestaje być sztuką, a staje się biblią pauperum dla ludzi, którzy nie umieją myśleć [...]. Sztuka demokratyczna, sztuka dla ludu jeszcze niżej stoi.

Stanisław Przybyszewski, *Confitear*, „Życie”, 1899.

RODZIMOŚĆ

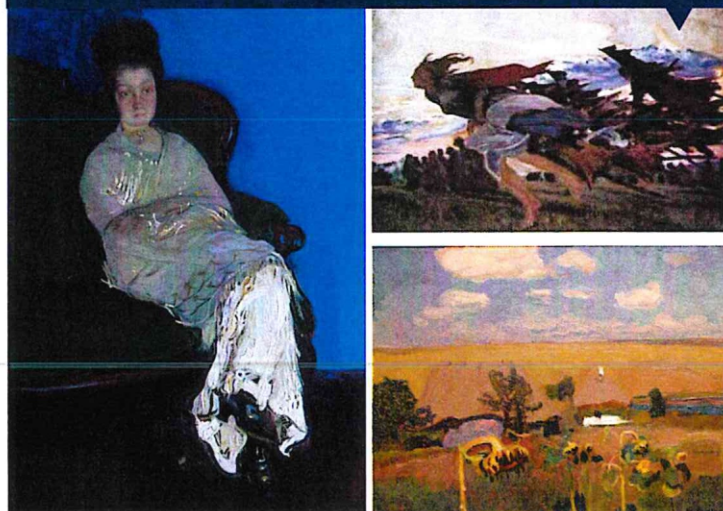


To, co odróżniało polską sztukę tych czasów od sztuki innych krajów europejskich, to ścisły jej związek z zagadnieniami narodowości, tożsamości zbiorowej. Czasy rozbiorów wywarły na nią bardzo silne piętno. Narodowe tematy są trzonem twórczości dwóch największych młodopolskich malarzy, Stanisława Wyspiańskiego i Jacka Malczewskiego, choć podejmowane są przez nich w różny sposób. Elementem budowania polskiej tożsamości była również próba stworzenia stylu narodowego (styl zakopiański) oraz inspiracje folklorem bronowickim, zakopiańskim i huculskim.

RODZIMOŚĆ (od lewej)
Jacek Malczewski, *Polonia*, 1980
Teodor Axentowicz, *Kołomyjka*, 1894
Leon Wyczółkowski, *Starczyk*, 1898

UNIWERSALNOŚĆ (od lewej)
Konrad Krzyżanowski, *Portret żony z kotem*, 1912
Wojciech Weiss, *Strachy*, 1907
Jan Stanisławski, *Stoneczniki i chaty*, 1905

UNIWERSALNOŚĆ



To, co łączyło ją ze sztuką europejską, to problematyka i zagadnienia ważne dla pokolenia fin de siècle'u (końca wieku), wrażliwego na przemyslenia egzystencjalne, podatnego na „chorobę duszy”, szukającego sensu i próbującego odnaleźć się w gwałtownie zmieniającym się świecie.



Językiem, którym wypowiadali się młodopolanie, a jednocześnie duchem, który im towarzyszył, był język i duch **symbolizmu**. Przenikał on wszelkie dziedziny twórczości, łącząc się niejednokrotnie z tendencjami impresjonistycznymi, ekspresjonistycznymi czy secesyjnymi.

zadanie 

Poniższe obrazy reprezentują polski symbolizm. Zastanów się, na czym polega różnica w sposobie wypowiedzi artystycznej tych dzieł. Czy potrafiłbyś odnaleźć w nich odpowiednio: tendencje impresjonistyczne, ekspresjonistyczne i secesyjne?



Józef Mehoffer
Dziwny ogród, 1902-1903



Ferdynand Ruszczyk
Ziemia, 1898



Leon Wyczółkowski
Orka na Ukrainie, 1892

UNIwersALNOŚĆ – DWA ODRĘBNE ZAPISY DUSZY

Na górze widzimy obraz Wojciecha Weissa *Demon*, poniżej – Olgi Boznańskiej *Dziewczynka z chryzantemami*. Zwróć uwagę na różnice i podobieństwa w wymowie tych dzieł. Pomogą Ci w tym poniższe określenia.



niepokój, a nawet dramat, duża ekspresja (wyraz twarzy demona, przechylone krzesło, poza kobiety), dosłowność sytuacji (kontrast – półleżąca płacząca kobieta i kuszący ją, odstręczający demon).



intymny klimat, skupienie, niepokój (oczy – usta – wyraz twarzy, magnetyzm w oczach), niewinność postaci, a jednocześnie dojrzałość spojrzenia, nastrojowość.

od góry:
Wojciech Weiss
Demon, 1904

Olga Boznańska
Dziewczynka z chryzantemami, 1894

RODZIMOŚĆ – DWA MANIFESTY MALARSKIE

Stanisław Wyspiański

Polonia to projekt witraża do katedry lwowskiej z 1894 roku. Uznany został za „szpetne dziwactwo” i jako witraż pozostał niezrealizowany. Jest częścią gorzko-dramatycznej wizji artystycznej wątku narodowego, podejmowanego przez Wyspiańskiego także w innych dziełach, np. w *Weselu*. Polska przedstawiona tu została jako omdlewająca kobieta w żałobie. W górze projektu widnieje postać Marii, ubranej w ludowy strój. Cierpienie miesza się tu z modlitwą, żałoba z nadzieją. Wszystko spowite zostało dekoratywną przestrzenią z kwiatami, cierniami, ognistymi plamami barwnymi. Symboliczno-dekoracyjny język artystyczny jest charakterystyczny dla twórczości Wyspiańskiego.



Jacek Malczewski

Melancholia. Prolog. Widzenie. Wiek ostatni w Polsce to obraz namalowany w latach 1890-1894. Przedstawia pracownię artysty, który skupiony siedzi przy sztalugach. Za nim kłębią się liczne postaci, nawiązujące do tragicznej historii Polski.



Niech za komentarz tego obrazu posłużą słowa Stanisława Witkiewicza:

Oto olbrzymia pracownia malarska, w której [...] leci tłum wszystkich tych postaci, które wypełniały dotąd jego obrazy. Cała ta walcząca i cierpiąca Polska, zbrojna w kosi i krzyże [...] z modlitwą i przekleństwem, zapałem i rozpaczą, z tem wszystkim, co stanowi treść życia narodu w niewoli [...] napętnia sobą całą pracownię [...], ale tam w głębi, przed sztalugą, bez ruchu malarz nie widzi nic [...]. Melancholia za oknem pochłania cały blask światła i nie dopuszcza go do duszy artysty.

Stanisław Witkiewicz,
Jacek Malczewski (fragment), „Krytyka”, 1903.





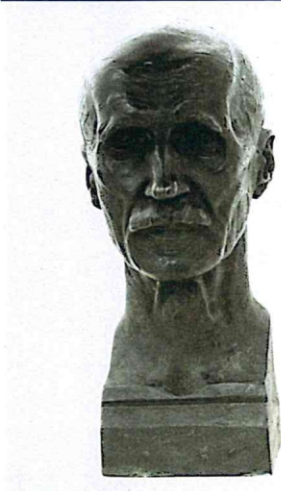
Spośród ziem polskich pod zaborami najwięcej swobód obywatelskich mieli mieszkańcy zaboru austriackiego. Dobry klimat dla zmian sprzyjał wolności artystycznej, co znacząco wpłynęło na dynamiczny rozwój kultury i sztuki. Pod koniec XIX wieku Kraków staje się czołowym ośrodkiem młodopolskiej myśli i twórczości – tygłem kipiącym nowymi ideami i „nową sztuką”. Ważne będą: Lwów i Warszawa, Zakopane, ale Kraków wyrasta ponad te prężne ośrodki. Poniżej przedstawione zostały najważniejsze wydarzenia, iskry, które rozbudziły młodopolski płomień.

SZOK W GALERIACH

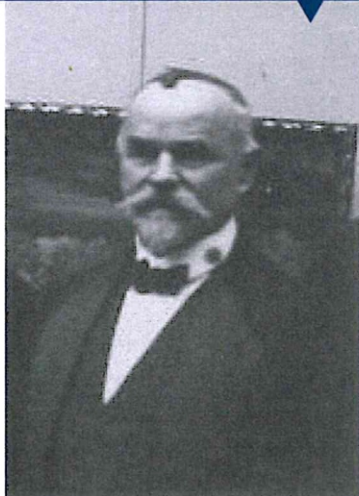
1890 Władysław Podkowiński i Józef Pankiewicz w warszawskim salonie **Aleksandra Krywulca** organizują wystawę swoich prac zainspirowanych impresjonizmem. Spotyka się ona z całkowitą krytyką. Możliwe, że to właśnie ta, tak nieudana, prezentacja impresjonizmu przełoży się na późniejszy brak zainteresowania polskiego środowiska tym kierunkiem artystycznym.

1894 Władysław Podkowiński w warszawskiej **Zachęcie** wystawia swój „Szał uniesień” – obraz, który zszokuje publiczność i stanie się jednym z manifestów „nowej sztuki”. Obraz ten w postaci szkicu olejnego możesz zobaczyć na naszej ekspozycji. Opowiada też o nim karta 6.2.

PRZECIW AKADEMII I ... akademiei!



Henryk Hochman,
Głowa Juliana Fałata, 1913



Kazimierz Stabrowski,
źródło: Wikipedia

1895 Julian Fałat obejmuje po Janie Matejce dyktorstwo **krakowskiej Szkoły Sztuk Pięknych** i zaczyna wprowadzać reformy (m.in. zakłada katedrę pejzażu, wprowadza malowanie aktów z udziałem modela). Dzięki reformom w 1900 roku szkoła zostaje Akademią Sztuk Pięknych. Wkrótce, za sprawą rektora Juliana Fałata, do grona wykładowców dołączą wybitne osobowości: Stanisław Wyspiański, Jacek Malczewski, Teodor Axentowicz, Jan Stanisławski, Józef Mehoffer, Konstanty Laszczyński i inni.

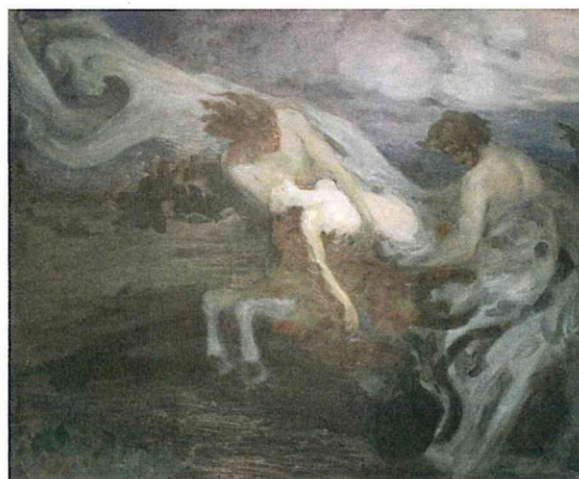
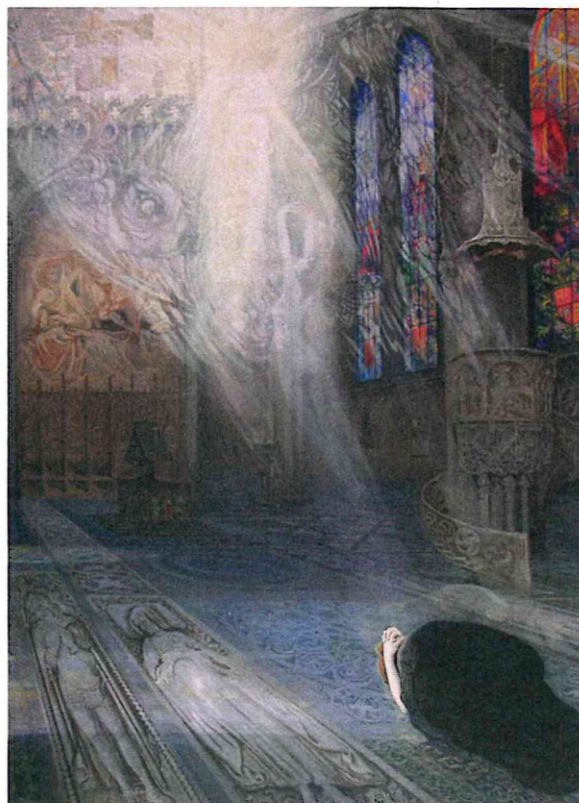
Warszawska Szkoła Sztuk Pięknych powstaje zaś w 1904 roku. Jej dyrektorem zostaje Kazimierz Stabrowski. W akademii zostanie przekształcona dopiero w 1932 roku.

pomyśl

Powstanie krakowskiej czy warszawskiej ASP to ważny element kształtujący lokalne środowisko artystyczne. Akademia więc ok. 1900 nabiera nowego pozytywnego znaczenia, stając się SYNONIMEM ROZWOJU TWÓRCZEGO. Pamiętaj, z czym kojarzyła się wcześniej? Jeśli nie, przypomnij sobie pojęcie akademizmu (karta 1.2).

zadanie

Znajdź na ekspozycji muzealnej poniższe obrazy Juliana Fałata i Kazimierza Stabrowskiego i podpisz je (autor, tytuł).



WALKA O DOBRY POZIOM



1897 Powstaje **Towarzystwo Artystów Polskich „Sztuka”**. Założone ono zostaje na znak sprzeciwu wobec obniżającego się poziomu krakowskich i warszawskich wystaw.

W Warszawie od 1860 roku natomiast działa **Towarzystwo Zachęty Sztuk Pięknych**. W 1900 roku Towarzystwo przenosi się do nowo zbudowanego gmachu zaprojektowanego przez Stefana Szyllera czyli dzisiejszej siedziby galerii Zachęta.

Teodor Axentowicz, plakat II Wystawy TAP „Sztuka”, 1898

zadanie

Który z ważnych zabytków Płocka został na pocz. XX wieku przebudowany według projektu Stefana Szyllera?

NA ŁAMACH

ŻYCIE
TYCZNIK ILLUST.
LITERARTYSTYCZ.
NAUKO I SPOLECZN.



Krakowskie „Życie” z 22.01.1898

1898 Przybyszewski przejmuje redakcję krakowskiego czasopisma „Życie”, na łamach którego zostanie sformułowany program artystyczny Młodej Polski. Szczególne znaczenie będą miały: cykl tekstów *Młoda Polska* Artura Górskiego i *Confiteor* Przybyszewskiego (zobacz karta 2.) To Przybyszewski jest autorem haseł „sztuka dla sztuki”, „nowa sztuka”, „naga dusza”. Pismo „Życie” wychodzi jeszcze tylko przez 2 lata, do 1900 roku (zostaje zamknięte ze względu na częstą ingerencję cenzury i związane z tym problemy finansowe), ale jego wpływ na ukształtowanie się młodopolskiej idei będzie ogromny.

1901 Tymczasem w Warszawie powstaje czasopismo o wysokim poziomie literacko-artystycznym, czyli „Chimera” (założyciel: Zenon Przesmycki). Ono również odegra wybitną rolę w polskim środowisku artystycznym.

zadanie

Uzupełnij poniższe zdania, wybierając punkty z ramki: a, b lub c:

1. Sztuka wg. Stanisława Przybyszewskiego to (pomoc - karta 2.1)
2. Hasło „naga dusza” oznacza
3. Cyganeria to

- a/ podświadomość, nieświadomione przeżycia artysty
b/ odzwierciedlenie duszy i metafizycznej prawdy; najwyższa religia
c/ nieformalna grupa artystów, prowadząca nocno-kawiarniany tryb życia, demonstrująca swoją odrębność obyczajową i potencjał twórczo-intelektualny

SMUTNY SZATAN W KRAKOWIE

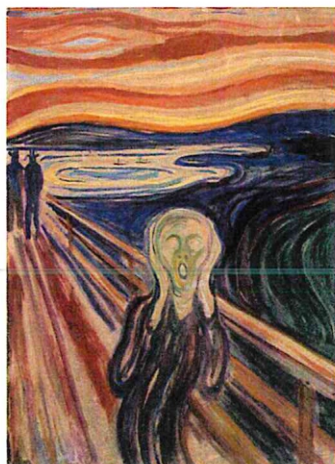


1898 Z Berlina do Krakowa przybywa Stanisław Przybyszewski – przyjaciel Augusta Strindberga i Edvarda Muncha. Staje on na czele środowiska krakowskiej bohemy, tworzy i modeluje życie artystyczne w Krakowie. Okrzyknięty zostaje żywą legendą. „Smutnym Szatanem” zostanie nazwany przez Tadeusza Boya-Żeleńskiego.

Stanisław Przybyszewski, źródło: Wikipedia

zadanie

Przedstawicielem jakiego kierunku artystycznego jest obraz *Krzyk* ?



Edvard Munch, *Krzyk*, 1893

Bardzo możliwe, że jeden z najśłynniejszych obrazów w historii sztuki został zainspirowany *Mszą żałobną* Stanisława Przybyszewskiego.

TEATRALNIE I KABARETOWO

1901 W Teatrze Miejskim w Krakowie zostaje wystawione *Wesele* Stanisława Wyspiańskiego – dramat, który w najpełniejszy sposób wyraża ducha epoki Młodej Polski, w jego odsłonie ludowo-narodowej.

1905 W krakowskiej kawiarni Jama Michalika powstał słynny kabaret Zielony Balonik wystawiający przedstawienia i szopki. Przedstawienia kabaretu oraz sama Jama gromadziły całe krakowskie środowisko artystyczne. Było to najśłynniejsze miejsce ich spotkań. Krakowski modernizm mienił się wieloma odcieniami, a skrajnymi były: z jednej strony wzniosłość i monumentalność np. dzieł Wyspiańskiego (*Wesele*, polichromie, witraże), z drugiej – humor, satyra i karykatyra (Zielony Balonik, *Teka Melpomeny*).

Wejście do Jamy Michalikowej, widok współczesny, źródło: Wikipedia



zadanie 1. Budynki Bazyliki Katedralnej w Płocku.
zadanie 2. Ekspresjonizm
zadanie 3. 10., 2a., 3c.

iskry młodej polski 3.1
zadanie 1. Od góry: Julian Fałat – *Pełzaj*; Kazimierz Stabrowski – *Skąga duszy*.
zadanie 2. Np. ze skostnieniem, ograniczeniem, wstecznością.
Kazimierz Stabrowski – *Porwanie*.

zadanie 

Wieszczowie, bohater literacki, postać historyczna

- A. Które z rzeźb przedstawiają sławnych Polaków epoki romantyzmu?
- B. Która z rzeźb jest projektem słynnego pomnika?
- C. Która z rzeźb przedstawia bohatera dramatu, napisanego przez romantycznego poetę? Podaj nazwisko tego poety.
- D. Jaką cechę uwypukla rzeźba jedynej kobiety w tym gronie? Kim jest ta kobieta i dlaczego właśnie ona znalazła się w tym „panteonie”?
- E. Dlaczego ludzie i postaci epoki romantyzmu stali się inspiracją dla naszych rzeźbiarzy?



1

Irydion to symboliczny bohater, będący uosobieniem dylematów moralnych związanych z walką o Ojczyznę. Czy szlachetna pobudka czyli miłość do ojczyzny jest usprawiedliwieniem dla okrucieństwa i brutalności, czy poświęcenie dla kraju zawsze jest postawą uświęcającą czy jałowość ofiary czyni ją bezsensowną czy wręcz przeciwnie nie przekreśla jej wartości? Autor dramatu odnosi te pytania do Polski i czyni je refleksją nad echem przegranej powstania listopadowego. Nie potępia okrutnego Irydiona, ale też łatwo, go „nie zbawia”, każąc mu odkupić występki i zbrodnie. A Ty jaką postawę przyjmiesz wobec tak postawionych dylematów?

Henryk Kuna
Popiersie Irydiona, 1906



2

Stanisław Kazimierz Ostrowski
Popiersie Adama Mickiewicza, 1911



3

Wacław Szymanowski
Juliusz Słowacki, około 1909



4

Wacław Szymanowski
Chopin. Projekt pomnika, 1922



5

Wacław Bębnowski
Popiersie Królowej Jadwigi, 1919

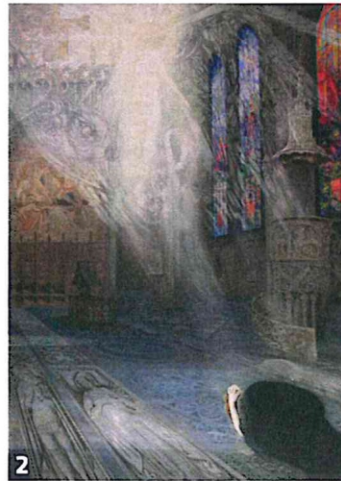
zadanie 

Spróbuj zinterpretować tytuł (karty sen-jawa w kontekście przedstawionych obrazów, a potem podpisz je i określ za pomocą poniższych kategorii:

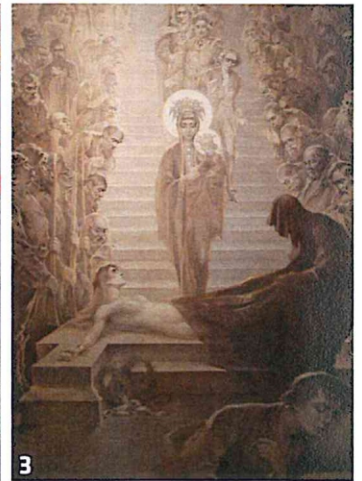
- Sen o wolności
- Sen o Polsce
- Artysta w służbie Polski



1



2



3

.....

.....

.....

.....

.....

.....

.....

.....

zadanie 1. kontrastujące kolory; niespokojne - skomplikowane linie; zestawienia jasność - ciemność; zdefiniowane kształty; ostre - intensywne barwy; mocne - intensywne barwy; ostre - spiczaste kształty.
zadanie 2. Feliks Wyrzywański, *Autoportret*

zadanie 1. A, 2, 3, 4, B, 4
C, 1
D. religijność - element tożsamości narodowej, Jadwiga - Królowa Polski.
E. Kult wielkich Polaków budował narodową tożsamość. Epoka romantyzmu w szczególności inspirowała metodopolskich artystów. Młoda Polska nazwana była czasem neoromantyzmem.
zadanie 2. Sen o wolności - Sen o Polsce: 2, 3
Artysta „w służbie Polski”: 1





Ciemność skrywa mroki ludzkiej duszy. Fin de siècle (koniec wieku) ze swą refleksją filozoficzną nad człowiekiem i poszukiwaniami psychologicznymi nie daje większej nadziei współczesnym na odnalezienie sensu istnienia w świecie. Wedle tych dociekań, życiem ludzkim kierują niezaspokojone pragnienia (Schopenhauer), podświadome czy nieświadome lęki i żądze (Freud, Jung), a religia nie może przynieść żadnego pocieszenia, bo „Bóg umarł” (Nietzsche). Świat tymczasem pędzi coraz szybciej, mając za nic dylematy „dwunożnego zwierzęcia”. Dylematy te dotkliwe są zwłaszcza dla artystów, którzy próbują wyrazić w swoich dziełach to, co trudno wprost wypowiedzieć słowami.

Najlepszym sposobem jest posłużenie się symbolem – znakiem, skrótem, dzięki któremu można oddać emocje, nastroje, przeżycia.

SŁOWO ZAMIAST OBRAZU

*W ciemności schodzi moja dusza
(fragment)*

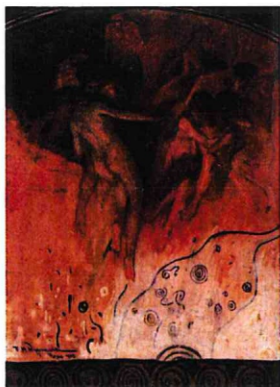
*O niezgłębiona duszy toni,
Ty w ciasnej piersi móż ogromie!
Na burzę wicher już głucho dzwoni,
Już gwiazd iskrzących gasi płomień.
(...)
Zrywasz się, jęczysz, szukasz
broni,
Wół bijesz wałem śród tej męki,
Łkasz żądzą ciszy – cóż ci po niej?
W pieśń się zmieniają twoje jęki!*

Jan Kasprzowicz

zadanie

Dla przedstawionych poniżej symbolistycznych prac kluczowymi pojęciami mogą być: dramat, gwałtowność, żywioł, dynamizm, rozdarcie. Spośród wymienionych niżej środków wyrazu wybierz (podkreśl) te, które odpowiadają tym kluczowym słowom i widoczne są w przedstawionych pracach.

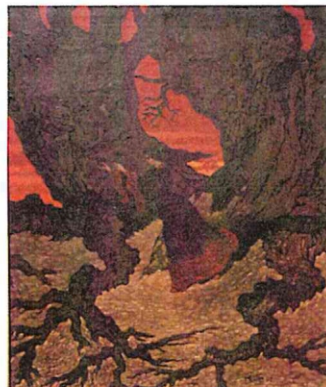
kontrastujące kolory, proste linie, niespokojne – skomplikowane linie, jasne – pastelowe barwy, zestawienia jasność – ciemność, zdeformowane kształty, poziome linie, mocne – intensywne barwy, równo – gładko położony kolor, harmonijne zestawienia barwne, ostre – spiczaste kształty



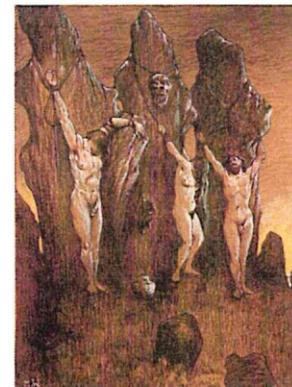
Feliks Michał Wygrzywański
Korowód, 1908



Kazimierz Stabrowski
Porwanie, 1909-1910



Marian Wawrzeński
Strach, 1911,



Marian Wawrzeński
Ofiary, 1910

pomyśl

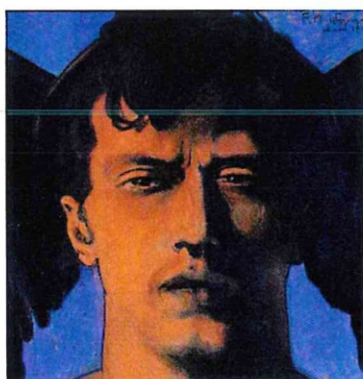
Rzeźba, którą widzisz, jest artystyczną interpretacją ballady *Król olch* Johanna Wolfganga Goethego. Przypomnij, o czym jest ten utwór i w jaki sposób można go odnieść do lęków i niepokojów artystów fin de siècle'u? Czy podkreślone powyżej przez Ciebie środki wyrazu możesz odnieść również do tej rzeźby?



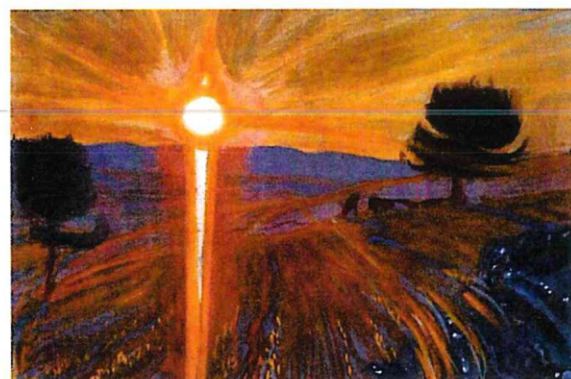
Wacław Szymanowski
Król Olch, około 1911

zadanie

Przykładami tendencji ekspresjonistycznych (przypomnij sobie to pojęcie – karta 1.2) w obrazach malarzy symbolistów są też następujące dzieła. Jedno z nich znajdziesz w naszej galerii. Które?



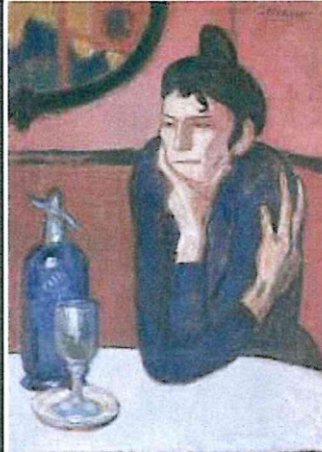
od lewej:
Feliks Michał Wygrzywański
Merkury. Autoportret, 1910



Wojciech Weiss
Promienny zachód słońca, około 1902



Opary absyntu są synonimem nocnego życia. Artyści wiodą je w kawiarniach i kabaretach dużych europejskich miast: Paryża, Berlina, Monachium czy Krakowa. Bohema (cyganeria) jest środowiskiem, w którym zbiorowo przeżywane ekscytację, uciechy, przyjemności przenikają się z kameralnymi emocjami związanymi z poczuciem bezsensu i osamotnieniem. Przy dźwiękach kabaretu, namiętnych dysputach prowadzonych przy kawiarnianych stolikach, w oparach dymu, z towarzyszeniem kieliszków wypełnionych trunkami, rodzą się nowe bodźce dla twórczości. Inspiracje byłyby niemalże niemożliwe bez uczestniczących w życiu nocnym kobiet. W takim środowisku o takiej porze można spotkać zazwyczaj te, które odbiegają od schematu życia mieszczańskiego, żadne są wrażeń, zachłanne i niebezpieczne, a przez to pociągające. Czy zwykle również silne i zwycięskie oraz szczęśliwe?



Pablo Picaasso,
Pijąca absynt, 1902

pojęcia

Absynt to wysokoprocentowy alkohol, uzyskiwany m.in. z piołunu. Na przełomie XIX i XX wieku cieszył się ogromną popularnością, szczególnie wśród paryskiej bohemy. Nieco później został uznany za silnie uzależniający trunk i zakazany. Wznowienie masowej produkcji w Europie nastąpiło dopiero w latach 90. XX wieku.

zadanie

Trzy wizerunki kobiet – inne oblicza

Zastanów się, na czym polega różnica w przedstawieniu kobiety w tych trzech dziełach, a potem dopasuj poniższe opisy do dzieł:

a) kobieta – sfinks – pokazana w zmysłowej pozie. Uwodzicielka i kusicielka zdobywa mężczyznę, a ten jej ulega. Jako sfinks wykorzystuje swoje „zwierzęce” instynkty i w sobie tylko wiadomy, tajemniczy sposób (zagadka sfinksa) czyni z mężczyzny bezbronną ofiarę.

b) kobieta odurzona – apatyczna, zagubiona. Tytuł dzieła akcentuje określoną sytuację. Jeśli jednak bliżej przyjrzymy się obrazowi, zobaczymy, że mamy do czynienia z portretem – wizerunkiem kobiety osamotnionej. Sądzimy, że pokazana została w miejscu publicznym (absynt dostępny był w kawiarniach), zazwyczaj tętniącym życiem, choć na obrazie widzimy tylko pustą niewielką przestrzeń z kobietą o tępym, niewidzącym spojrzeniu. Wnętrza, pokoje, mogą być w obrazach symbolistów odzwierciedleniem stanu ludzkiej duszy.

c) femme fatale – kobieta fatalna, przemierzająca miasto – siedlisko zła i zepsucia. Zdobywczyni męskich serc i często ich zguba, sama pozostaje nieukojoną. Jej twarz tonie w mroku złowrogiego nieba. Spod ogromnego kapelusza przypominającego cmentarz trudno dostrzec oczy, które przecież są „zwierciadłem duszy”.



A



B

Edward Wittig
Sfinks, 1904

Edward Wittig to jeden z najwybitniejszych polskich rzeźbiarzy pierwszej połowy XX wieku. *Sfinks* to jedno z ważniejszych dzieł w jego wczesnej twórczości, która nosi ślady wpływu rzeźb francuskiego rzeźbiarza Augusta Rodina (więcej o Rodinie – w karcie nr 7.1).



C

od lewej:
Leon Kaufmann
Czarna nocna, 1898-1899

Zygmunt Andrychiewicz
Po absyntcie, około 1900



znajdź i pomyśl

Do tematu tej karty dobrze pasowałby też obraz Wojciecha Weissa pt. *Paryżanka*, który możesz znaleźć na 2. piętrze naszej ekspozycji w sypialni secesyjnej, odszukaj go.

Jak można scharakteryzować kobietę widniejącą na obrazie?

.....

.....



Wojciech Weiss
Paryżanka, 1902



Antidotum na rozterki i bóle pokolenia fin de siècle'u mają być poszukiwania odwiecznego porządku w świecie. Artyści odnajdują go w cykliczności zachodzących w przyrodzie zjawisk, ustalonym rytmie ludzkiego życia (narodziny – dzieciństwo – macierzyństwo – młodość...) oraz we wszelkich prawach i procesach, którym podlega świat, utożsamianych z prawami Boskimi. Nawet, gdy nie są religijni, tworzą sobie własne sfery sacrum. Bez względu na to, czy są czy nie, chętnie tworzą monumentalne projekty do kościołów: polichromie (malarstwo ścienne) i witraże. Odrodzenie w epoce Młodej Polski przeżywa zwłaszcza witraż. Spośród artystów – realizatorów takich przedsięwzięć – należałoby wymienić przede wszystkim Stanisława Wyspiańskiego i Józefa Mehoffera.

zadanie 

Na obrazie Józefa Mehoffera, który widzisz w galerii, i obrazie Stanisława Wyspiańskiego (*Wiejska Madonna*), który możesz zobaczyć na 1. piętrze naszej ekspozycji, przedstawiona została Maryja z Dzieciątkiem. Wymowa obydwu obrazów jest jednak zupełnie inna. Spróbuj odczytać tę różnicę.



Wiosna to ważna część misterium przyrody. Mowa o misterium, gdyż młodopolscy artyści przyrodę sakralizują. Taki pogląd – który z przyrody, jej praw, procesów i zjawisk czyni bóstwo – nazywany jest panteizmem. Temat wiosny bardzo często pojawia się w malarstwie tego czasu. Wiosna to dla symbolistów odrodzenie, nadzieja i płodność, co w wymiarze ludzkim ma również swoje znaczenie.

Witold Rzegociński
Wiosna. Projekt witraża, około 1907

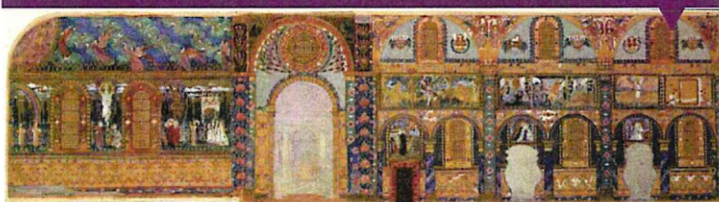


Stanisław Wyspiański
Wiejska Madonna, 1904



Józef Mehoffer
Święta Rodzina (Matka Boska Karmiąca), 1911

NOWOCZESNOŚĆ W KOŚCIELE – NIEŁATWE ZWIĄZKI



Józef Mehoffer
Projekt polichromii do katedry płockiej, 1901

Wyspiański, Mehoffer i inni artyści często mieli problemy, aby do swoich nowoczesnych i oryginalnych projektów przekonać władze kościelne. Jednym z przykładów jest właśnie wspomniana *Wiejska Madonna*, a drugim – projekt... płocki.

Wiejska Madonna to projekt polichromii do kościoła oo. Franciszkanów w Krakowie. Ostatecznie niezrealizowany. Ogromną część projektów do tego kościoła udało się Wyspiańskiemu jednak realizować. Świątynia zawdzięcza Wyspiańskiemu niepowtarzalny klimat. Piękna kolorystyka ścian, przedstawienia, w których dekoracyjność miesza się z symbolicznością, witraże (też projekty Wyspiańskiego) i cały program ikonograficzny czyni to wnętrze niepowtarzalnym.

Projekt polichromii do płockiej bazyliki katedralnej, który wykonał Józef Mehoffer na początku. XX wieku na zlecenie władz kościelnych, nie został zrealizowany nawet we fragmencie. Uznany został za „upstrzony”, choć wcześniej pisano o nim, że jest „nowy i oryginalny”, z aprobatą zwracano uwagę na to, że wprowadzony został pierwiastek ludowy, różnobarwne kwiaty i kwitnące rośliny, które są pokrewne ornamentyce tkanin i haftów epoki renesansu.

MEHOFFER nieco zapomniany

od lewej:
Józef Mehoffer
Wiara, Nadzieja, Miłość

Wiara, Nadzieja, Miłość zostały uosobione. Wiara – w płomienistej koronie, Nadzieja – z kotwicą u stóp, Miłość – z wieńcem różanym. Małe dziecko to dusza zmarłego.

Józef Mehoffer
U grobu Chrystusa

Kartyony do witraży kaplicy grobowej Grauerów w Opawie (Czechy), 1901



Wyspiański i Mehoffer. Znali się od młodych lat, chodzili do tego samego gimnazjum, kończyli te same studia, przyjaźnili się, współpracowali w licznych projektach, rywalizowali. Wyspiański bardziej znacząco zapisał się w pamięci potomnych. Mehoffer – mniej; nie zapominajmy jednak, że był wybitny. Jego dziełem życia są ogromne witraże do katedry św. Mikołaja we Fryburgu (Szwajcaria), które zrealizował po wygraniu konkursu. Oryginalny, nowoczesny projekt Mehoffera pokonał 47 innych prac z różnych krajów. Na naszej ekspozycji widzisz inne projekty witrażowe Józefa Mehoffera.

czona została przez postaci aniołów. siedzi w przydomowym zaciszu, przedstawiona kameralnie, jako matka i opiekunka. Sfera sacrum zazna- (sławia, że rozkochała w sobie), „Stąpając po spłątanych pedach dąli (mrok w dole obrazu to ciemność, mrok, zło), „obliczona w stońce”, „Stąpając po spłątanych pedach dąli (mrok w dole obrazu to ciemność, mrok, zło), zadanie 1. Wilejska Madonna została przedstawiona jako Madonna Apokalipsy, czyli Królowa Niebiosa





Kobieta jako inspiracja w literaturze i sztuce to temat wszystkich epok. W modernizmie ma on wiele wariantów. Kobieta ma różne oblicza i wizerunki. Od Świętej (Maryja), muzy, matki rodzicielki – po kochankę czy *femme fatale* (o tym wizerunku już nieco wspominaliśmy). Tutaj przedstawiamy różne w wymowie portrety kobiet i, co ważne, różne aspekty kobiecości. Wątek kobiecości staje się też pretekstem do opowieści o niejednoznacznej i zmiennej naturze ludzkiej oraz do refleksji nad przemijaniem.

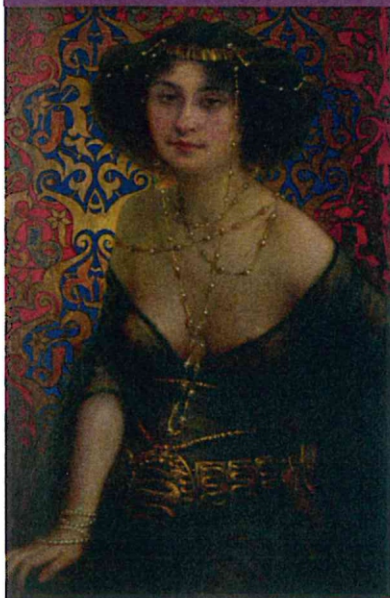
PRZEMIJALNOŚĆ



Vlastimil Hofmann
Portret starej kobiety, 1914

Obraz Vlastimila Hofmana, ucznia Jacka Malczewskiego, mówi o przemijaniu. Pierwszy plan obrazu tworzy staruszka, dalszy przedstawia niejasne, zamazane postaci, niczym okruchy wspomnień, minionej przeszłości. Zwróć uwagę na bardzo mocny (emocjonalny) przekaz tego dzieła. Budują go kontrasty: mocno poodrana zmarszczkami twarz staruszki, jej męskie rysy twarzy, zniszczone ręce, z drugiej strony subtelność gestu i wiotkość gałązki. Mocno został zarysowany pierwszy plan: wyraziste kontury, kolory; i jednocześnie rozmazane, „senne” kształty, niczym duchy przeszłości: białe, przejrzyste barwy, delikatna kreska.

WŁADCZOŚĆ

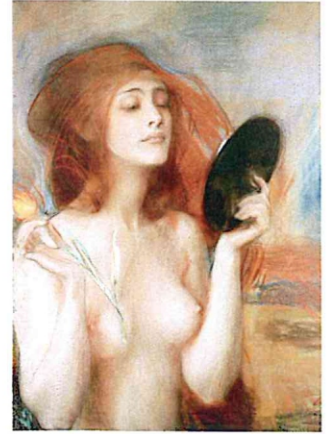


Biblijna Salome to ta, która w zamian za swój taniec zażyczyła sobie od Heroda głowy św. Jana Chrzciciela. W modernizmie artyści rozbudowują samą opowieść biblijną o wątek skrywanej miłości Salome do św. Jana, czyniąc z niej kolejne wcielenie *femme fatale*. W obrazie Kazimierza Wasilkowskiego Salome przedstawiona zostaje jako kobieta ponętna, władczą i niebezpieczną.

Kazimierz Wasilkowski
Salome, około 1912

zadanie

Zestawiliśmy ze sobą niektóre prace malarskie i rzeźbiarskie. Zastanów się, jaki związek istnieje pomiędzy tak połączonymi dziełami i wymyśl hasła – określenia, które pasowałyby do wyróżnionych trzech grup. Zwróć uwagę na to, aby hasła te wskazywały na jakiś aspekt kobiecej, ludzkiej natury albo ludzkiego życia. Następnie odczytaj odpowiedzi.



A.



B.



C.



Wiszące w tej części naszej galerii obrazy to portrety. W portrecie ważne jest, aby uchwycić rysy modelu i jego cechy, w portrecie symbolistycznym liczy się wyrażenie duchowości (portret – „wizerunek duszy”), prawd ogólnoludzkich, a nawet uniwersalnych. Wieloznaczność, podstawowa cecha symbolu, również tutaj nie daje o sobie zapomnieć.

Młodopolskie mityzacje mają bezpośrednie odniesienia do tematów i postaci mitologicznych, również do podań i baśni, czynią zapożyczenia z nich (artyści nadają wątkom i postaciom nowe sensy), ale też tworzą własne mity. Takim jest chociażby mit artysty – kapłana sztuki (Stanisław Przybyszewski).

pojęcia



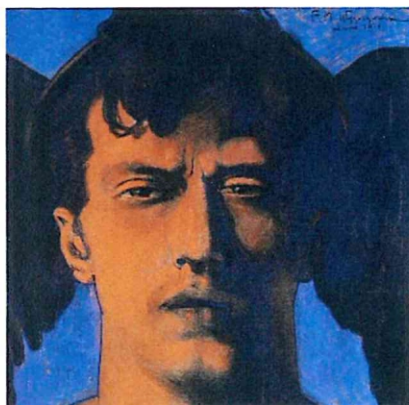
Dandys – dekadent, artysta, taki, który podkreśla swój indywidualizm, jest autsajderem, ubiera się wyszukanie. Jego nienaganny ubiór ma być wyrazem umiłowania piękna i perfekcjonizmu w życiu. Pod wieloma względami dandys jest przeciwieństwem cygana – członka cyganerii. Łączył ich sprzeciw wobec przeciętności, filisterstwa i mieszczaństwa.

Bolesław Jeziorański
Popiersie Antoniego Gawińskiego, 1900

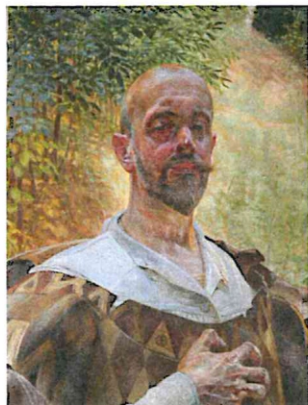
zadanie

Stanisław Przybyszewski w swoim tekście *Confiteor* stworzył koncepcję sztuki jako religii i artysty jako jej kapłana. Do którego z obrazów bardziej pasuje poniższy cytat z *Confiteora*? Uzasadnij.

...był magiem, co przenikał najgłębsze tajemnice, obejmował tajne związki wszechświatów, przeczuwał i odkrywał ich wzajemne na siebie działanie, a z wiedzy tej tworzył sobie moc, co gwiazdy na niebie w ich biegu zastanawiała, był wielkim mędrce, który wiedział najtajniejsze przyczyny i tworzył nowe, nigdy nie przeczuwane syntezę: artysta ten, to ipse philosophus, daemon, Deus et omnia (łac. sam filozof, demon, Bóg i wszystko).



Feliks Michał Wygrzywański
Merkury. Autoportret 1910



Jacek Malczewski
Sława i sztuka. Autoportret 1911

RZEŻBA – NOWA ODSŁONA

Zwróć uwagę na dzieło bardzo znanego polskiego rzeźbiarza Konstantego Laszczki pt. *Wodnik*. Zainspirowane zostało słynnym *Myślicielem* Auguste'a Rodina. Ten francuski rzeźbiarz był autorem koncepcji kształtowania bryły bez wykańczania, czyli bez nadawania jej drobniogowo realistycznej formy. Spójrz na popiersie Jacka Malczewskiego i na oglądane wcześniej popiersie Adama Mickiewicza. Maniera Rodina (*non finito*, czyli bez wykończenia) nadała rzeźbie przełomu wieków nową jakość, wprowadzając w jej wymowę rys symbolizmu.



na górze:
Auguste Rodin
Myśliciel, 1902

od lewej:
Konstanty Laszczka
Wodnik, 1904

Wacław Szymanowski
Popiersie Jacka Malczewskiego, 1906

SKĄD TA FASCYNACJA?

To dwoista natura postaci mitologicznych była źródłem fascynacji artystów. Zwierzęcość to ślepe instynkty, a człowieczość to rozum. Ta niejednoznaczność modernistów inspirowała.

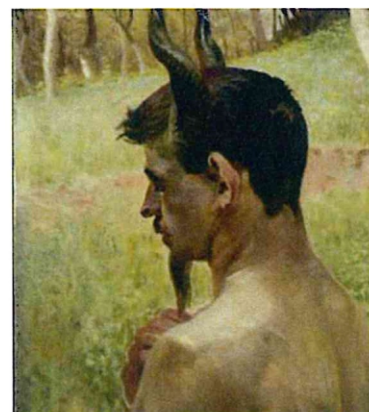
Spróbuj zrozumieć. Przewrotne zestawienia w obrazach obu artystów:

Merkury – Hermes (zwróć uwagę na tytuł obrazu) to postać bogów, jeden z najbardziej przyjaznych bóstw w mitologii, życzliwy człowiekowi. Czy w obrazie Wygrzywańskiego jest łagodny i sympatyczny? A kim może być? Co mogą oznaczać dwa ciemne kształty przylegające niejako do głowy?

Czy nie razi cię sztuczność sylwetki artysty w historyzującym kostiumie (teatralność) na tle naturalnego krajobrazu? Spróbuj zrozumieć: sztuka to kreacja, sztuczność, teatralność, stąd kostium, jest podkreśleniem roli artysty jako kreatora – twórcy. Zwróć uwagę na tytuł obrazu.



Konstanty Laszczka
Faun grający na aulosie, początek XX wieku



Jacek Malczewski
Zamyślony faun, 1910

pomyśl

Spróbuj zrozumieć. Przewrotne zestawienia w obrazach obu artystów:

Merkury – Hermes (zwróć uwagę na tytuł obrazu) to postać bogów, jeden z najbardziej przyjaznych bóstw w mitologii, życzliwy człowiekowi. Czy w obrazie Wygrzywańskiego jest łagodny i sympatyczny? A kim może być? Co mogą oznaczać dwa ciemne kształty przylegające niejako do głowy?

Czy nie razi cię sztuczność sylwetki artysty w historyzującym kostiumie (teatralność) na tle naturalnego krajobrazu? Spróbuj zrozumieć: sztuka to kreacja, sztuczność, teatralność, stąd kostium, jest podkreśleniem roli artysty jako kreatora – twórcy. Zwróć uwagę na tytuł obrazu.



Pejzaż przez wieki pełnił różnorodną rolę. Najpierw był tłem dla scen religijnych, historycznych, mitologicznych. Kiedy wykształcił się jako samodzielny gatunek malarski, uwieczniał efektowne kadry krajobrazu, podkreślała piękno przyrody, wyrażał nastrój miejsca. Za sprawą impresjonistów (lata 60. i 70. XIX w.) stał się polem dla eksperymentów formalnych – badania efektów świetlnych i zmienności barw w naturze. Nieco później, pod koniec XIX wieku, zachęcając się pejzażem symboliści. Staje się dla nich pretekstem do uwieczniania stanów wewnętrznych i treści duchowych.

pojęcia

Pejzażyzm – tak podkreślamy powszechność zjawiska, które wiązało się z podrózkami polskich artystów w rozmaite rejony Europy i rodzime zakątki w celu malowania w plenerze. Wykorzystywanie pleneru jako naturalnego miejsca do działań twórczych propagował Jan Stanisławski – mistrz polskiej szkoły pejzażu.

zadanie

- Nowe środki wyrazu – nowe techniki**
 Dopasuj środki wyrazu do obrazów:
- spiętrzone plany obrazu – perspektywa kulisowa, która powoduje „spłaszczenie” przestrzeni
 - plamki barwne (dotknięcia pędzla) o różnym nasyceniu, kładzione obok siebie, bez mieszania, tworzą wrażenie przenikania się barw (technika impresjonistów)
 - geometryzacja, uproszczenie kształtów i mocne kontury



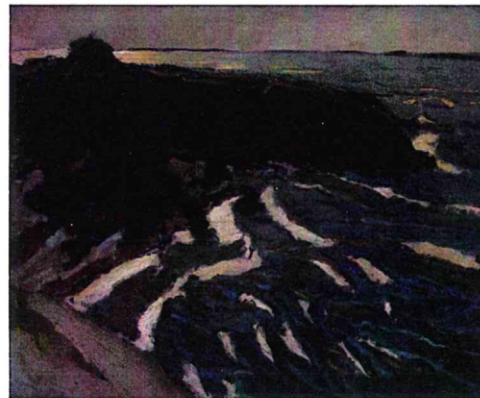
Jan Stanisławski
Zakopane, 1904



Jan Stanisławski
Kwitnące krzewy, 1902



Romuald Kamil Witkowski
Harmonia szafirowa. Pejzaż z Zakopanego, 1906



Konrad Krzyżanowski
Pejzaż z Finlandii, 1908

pomyśl

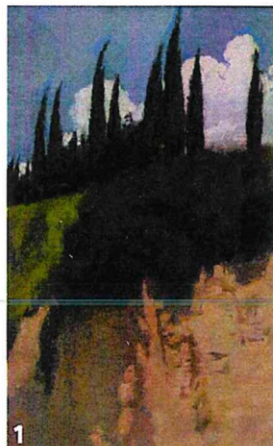
Obydwa obrazy są bardzo ekspresyjne, wyraziste. Kompozycję dynamiczną tworzą mocne, kontrastowe zestawienia kolorystyczne (spróbuj je wskazać), niespokojne linie i nieregularne kształty plam barwnych. Przyjrzyj się, w jaki sposób położony został kolor w obydwu pejzażach: gdzie i czy tworzy grubą warstwę, czy kolory przenikają się, tworząc szereg odcieni, czy przeciwnie – są położone obok siebie, bez mieszania.

zadanie

Jak zbudować w pejzażu klimat, przekazać emocje?

Widzisz obrazy, w których ważnym elementem przedstawienia są cyprysy – drzewa strzeliste, wiecznie zielone, będące symbolem śmierci, wieczności, odrodzenia się; w modernizmie często malowane przez artystów. Dopasuj dwa zestawy określić do dwóch obrazów, a trzeci z nich spróbuj określić sam. Zastanów się dlaczego tak, a nie inaczej odbierasz dany obraz.

- Dramatyczny, gwałtowny
- Pograżony w ciszy, zatrzymany w czasie



od lewej:
Edward Okuń
Pejzaż włoski, 1918

Henryk Uziębło
Pejzaż nad stawem, 1906

Edward Okuń
Dwa cyprysy, 1911

zadanie 1. Do Autoportretu Feliksa Michała Wygrzywalskiego
 malujące 1. Jan Stanisławski: Kwitnące krzewy - plamki barwne (dotknięcia pędzla) o różnym nasyceniu, kładzone obok siebie, bez mieszania, Jan Stanisławski: Zakopane - spiętrzone plany obrazu - perspektywa kulisowa; geometryzacja, uproszczenie kształtów i mocne kontury.
 zadanie 2. 2. dramatyczny, gwałtowny 3. pograżony w ciszy, zatrzymany w czasie

zadanie 1. Do Autoportretu Feliksa Michała Wygrzywalskiego
 malujące 1. Jan Stanisławski: Kwitnące krzewy - plamki barwne (dotknięcia pędzla) o różnym nasyceniu, kładzone obok siebie, bez mieszania, Jan Stanisławski: Zakopane - spiętrzone plany obrazu - perspektywa kulisowa; geometryzacja, uproszczenie kształtów i mocne kontury.
 zadanie 2. 2. dramatyczny, gwałtowny 3. pograżony w ciszy, zatrzymany w czasie

