



WITOLD GOMBROWICZ

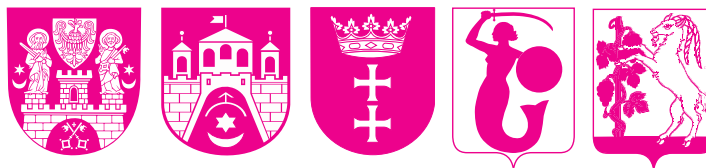
Zapraszamy Was na wyprawę tropami **Witolda Gombrowicza** - jednego z najbardziej znanych polskich pisarzy. Być może czytaliście już jego utwory, a może ich lektura jest dopiero przed Wami. Nasza wycieczka będzie prowadzona w taki sposób, by pierwsi z Was mieli szansę odświeżyć wiadomości o tym autorze, a drudzy – dowiedzieć się czegoś o nim i błysnąć potem wiedzą na lekcjach języka polskiego. Dla wszystkich będzie to na pewno okazja, by poznać miejsca w województwie świętokrzyskim związane z pisarzem o międzynarodowej sławie. Przygotowaliśmy dla Was **szereg zadań**, które wędrówkę **szlakiem Witolda Gombrowicza** uczynią atrakcyjniejszą, posłużą Wam jako przewodnik po miejscowościach i szczegółach z jego biografii. **Mamy nadzieję, że będziecie dobrze się bawili, a podróż po literackich zakamarkach regionu dostarczy Wam wielu wrażeń.**

OSTROWIEC ŚWIĘTOKRZYSKI

Miasto zaczęło rozkwitać w XVIII i XIX wieku dzięki **rozwojowi przemysłu**. Było to możliwe, gdyż znajdowały się tutaj **złóża węgla i rud żelaza**, ponadto wykorzystano siłę rzeki Kamiennej i jej dopływów. Obecną nazwą miasto posługuje się od 1937 roku. Wcześniej, w czasach dzieciństwa i młodości Witolda Gombrowicza funkcjonowały inne dwie jego nazwy. Jakże? Popytajcie!

OSTROWIEC K _ _ _ _ C _ _ _
OSTROWIEC NAD K _ _ _ _ N _ _

Oto **herby** kilku polskich miast. **Znajdźcie wśród nich herb Ostrowca Świętokrzyskiego oraz herb miasta, w którym uczęszczał do gimnazjum i studiował Witold Gombrowicz.** Wskazówka: miasto to jest oddalone od Ostrowca o 200 km i położone nad Wisłą.



Zakreślając co czwartą literę, dowiecie się, jaką nazwę nosił **zakład hutniczy**, który dał początek najważniejszemu zakładowi przemysłowemu w mieście – **Hucie Ostrowiec**. Pozostałe litery i znaki interpunkcyjne utworzą **dwuczęściowe hasło** – wpiszcie je w kolejne puste pola.

IWOKNA, LKSIIĘŻNMIČZKKABIURG
EUNDWAPIIERWCSZYDRAÓMATW

HUTA K _ _ _ _ _

I _ _ _ _ _

_____ to _____
Witolda Gombrowicza opublikowany w 1938 roku.

Organizator:
Miejskie Centrum Kultury
w Ostrowcu Świętokrzyskim
ul. Siennieńska 54
www.mck.ostrowiec.pl
oraz Punkt Informacji Turystycznej



Projekt i realizacja:
Plenerownia studio projektów kulturalnych
www.plenerownia.com

Zdobądźcie plan

Ostrowca Świętokrzyskiego, a następnie urządźcie sobie wraz z przyjaciółmi zawody. Do wykonania macie dwa zadania: w jak najkrótszym czasie **odnajdźcie na planie ulicę Witolda Gombrowicza**. Czas wykonania zadania możecie wpisać w puste miejsce powyżej. Następnie wypiszcie z planu **nazwy innych ulic, którym patronują znani pisarze**. Wygrywa ta osoba, która odnajdzie ich więcej. Uwaga: nie pomyłcie się i nie włączcie do grona literatów np. Jana Matejki. Każda tego rodzaju pomyłka to punkt karny. W razie potrzeby poproście kogoś o pomoc. Zanim zaczniecie, przeczytajcie za pomocą lusterka, wiadomość umieszczoną poniżej.

W 1957 roku ukazał się zbiór opowiadań Witolda Gombrowicza „Bakkał”, którego tytuł pochodzi od nazwy jednej z ulic w „starym, zniszczonym mieście”, którymi pisarz mieszkał, przepływając na emigracji w Argentynie.



Fotografie ze strony: www.gombrowicz.net

Za chwilę przeczytacie

fragment książki Witolda Gombrowicza pt. *Pornografia*.

Będzie to **opis wjazdu do Ostrowca Świętokrzyskiego od strony Bodzechowa**. Przeniesiemy się w czasie o kilkadziesiąt lat (czy na podstawie lektury potraficie wywnioskować, do jakich czasów?). Sprawdźcie, jak dzisiaj wyglądają opisane miejsca, zlokalizujcie je w przestrzeni współczesnego miasta.

Dobiliśmy w końcu do Ostrowca z hukiem rozgłośnym, podskakując na kocich łbach, od czego trzęsły się nawet policzki, przejechaliśmy obok posterunków niemieckich przed fabryką, miasteczko było to samo, co dawniej, zupełnie to samo, te spiętrzenia i rury wielkich pieców fabryki, jej mur, dalej most na Kamiennej i szyny kolejowe i główna ulica, wiodąca do rynku, a na rogu kawiarnia Malinowskiego. Tyle tylko iż jakaś nieobecność stawała się wyczuwalna, nie było mianowicie Żydów (...). Zaopatrzyliśmy się w naftę i jeszcze kilka zrobiliśmy sprawunków i jak najszybciej opuściliśmy ten dziwny Ostrowiec i odetchnęliśmy, gdy bryczkę przejęła znów na swoje miękkie łono ziemia zwykłej drogi polnej.

Jak nazywa się „główna ulica wiodąca do rynku”, o której wspomina autor? _____

Czy dziś również, wjeżdżając do miasta, trzeba przejechać przez tory kolejowe?

TAK/NIE

Na ołtarzu głównym odnajdziecie przedstawienie patrona świątyni. W odpowiednich polach narysujcie jego atrybuty. Uwaga: cechy, po których można rozpoznać tego świętego, przydadzą nam się na późniejszym etapie wycieczki.

mitra lub infuła	pastorał
Piotrowin	

Z kościoła udajcie się na cmentarz.

Odnajdziecie na nim kaplicę grobową rodziny Kotkowskich – przodków pisarza ze strony matki. Policzcie litery w napisie na trójkątnym przyczółku i wpiszcie je do kółka. ○ – tyle lat spędził Witold Gombrowicz na emigracji w Argentynie. Policzcie kolumny przy wejściu do kaplicy i pomnożcie ich sumę przez dwa. Liczbę wpiszcie do kółka w zdaniu poniżej.

Witold Gombrowicz urodził się jako najmłodsze z ○ dzieci swoich rodziców.

OSTROWIEC ŚWIĘTOKRZYSKI- CZĘSTOCICE

Znajduje się tutaj **muzeum**, urządzone w dawnym pałacu Wielopolskich. Odpowiedzcie na pytania związane z eksponatami, które można tutaj oglądać. Prawda czy fałsz?

- Juszman, rohatyna, janczarka, garłacz i jata-gan to **rodzaje broni**. P F
- Judaika to przedmioty związane z Romami. P F
- W latach trzydziestych, mężczyźni przychodzili na bal **we fraku**. P F
- Portrety **królów Polskich** można oglądać w Sali Zielonej. P F
- Gniezno, Bałtyk, Kula, Rococo, Giewont to nazwy wyrobów **Zakładów Ostrowieckich**. P F
- Bechowiec** to rodzaj pistoletu maszynowego produkowanego na terenie woj. świętokrzyskiego podczas II wojny światowej. P F
- Na ekspozycji znajdują się **zdjęcia** przedstawiające Witolda Gombrowicza w dzieciństwie. P F



Zapytajcie pracowników muzeum, w jakiej miejscowości znajduje się muzeum Witolda Gombrowicza – **oddział Muzeum Literatury w Warszawie**.

O której dzielnicy Ostrowca Świętokrzyskiego tak w XIX wieku **Słownik Geograficzny Królestwa Polskiego** opowiadał?

(...) *wieś i folwark nad rzeką Kamienną, pow. Opatowski, gm. Częstocice, par. Szewna, odl. od Opatowa 17 wiorst. Posiada urząd gminy i cukrownię z rafinerią, należącą do spółki kapitalistów. Cukrownię tę założył 1826 r. Henryk hr. Łubieński, była więc pierwszą w Królestwie Polskim cukrownią.*

DOŁY BISKUPIE

Oficjalna nazwa wsi brzmi **Doły Biskupie**, lokalna — **Witulín**, pochodzi oczywiście od imienia **Witolda** Gombrowicza. Miejscowość rozwój zawdzięcza **dziadkowi** pisarza **Ignacemu Leonowi Kotkowskiemu**, który założył tutaj spółkę. Jej nazwę poznacie, związając nitkę.



Po śmierci dziadka pisarza w 1901 roku majątek odziedziczyła jego matka — Antonina. Jej mąż — Jan Gombrowicz postanowił ograniczyć produkcję wyrobów kamieniarskich i założył tutaj **fabrykę tektury**. W 1911 roku małżonkowie powołali Towarzystwo Akcyjne o nazwie **Witulín** od imienia najmłodszego syna, gdyż chcieli, by zakład stanowił dla niego zabezpieczenie finansowe. W następnych latach Gombrowiczowie poczynili w fabryce inwestycje — sprawdźcie, które z nich zachowały się do dzisiaj.

— Na rzece **Świślinie** wybudowano nowy **jaz o konstrukcji stalowej** z kamiennymi przyczółkami, górą poprowadzono kładkę dla pieszych.

Zachowane: TAK/NIE

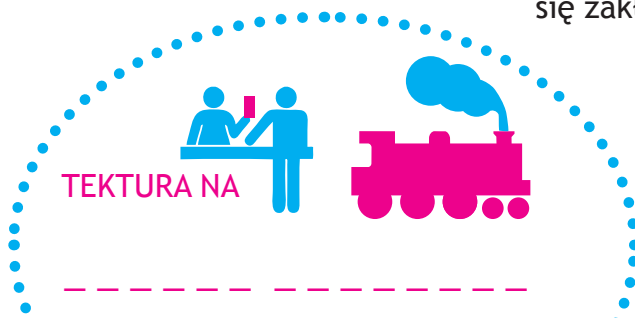
— Wybudowano nowe **hale fabryczne**: „oddział tektury”, „hale cylindrów”, „wykańczalnię”, „suszarnię” oraz „gniotowniki”.

Zachowane: TAK/NIE









— Z renomowanych firm niemieckich, austriackich, francuskich i angielskich sprowadzono nowe **maszyny**.

Zachowane: TAK/NIE

Odczytajcie rebus, a dowiecie się, w produkcji czego specjalizował się zakład.



Zastąpcie obrazki słowami, a dowiecie się, jak wyglądał proces produkcji tektury.

Furmani dowozili  z  . Na placu drewno cięto  i  oraz obdzierano z kory. Potem wrzucano je do specjalnych parników i młynów. Tam  rozdrabniały włókna i tworzyły ścier. Popychana  masa przepływała do kadzi. Materiał przechodził przez  i walce, a następnie ręcznie formowano z niego arkusze tektury.

Rozwój fabryki zahamowały zniszczenia wojenne. Została zamknięta w końcu lat osiemdziesiątych XX wieku. Nie wiadomo, czy Witold Gombrowicz kiedykolwiek osobiście był w **Witulinie**. Ponoć w dzieciństwie tak, a wizyta ta o mały włos nie zakończyła się tragicznie, gdyż **dziecko omal nie utopiło się** w rozlewisku poniżej fabryki papieru. Na szczęście zostało uratowane. Pamiątką po tym wydarzeniu ma być **kamienny pomnik**, który do dziś stoi obok tzw. Dyrektorówki. Odnajdźcie ten pomnik i przepiszcie z niego inskrypcję.

.....

.....

.....

.....

KRYNKI

Przejeżdżając przez tę miejscowość, warto zobaczyć prawdziwą perłę **Świętokrzyskiego Szlaku Architektury Drewnianej**. Czy jest to:

- modrzewiowa brama przed kościołem Wniebowzięcia NMP, wmontowana między dwie dzwonnice?
- barokowy kościół św. Szczepana?
- dwór z XVIII wieku?

Litera z wypunktowania wskaże Wam poprawną odpowiedź w następnym pytaniu.

Pierwszy opublikowany w 1933 roku utwór Witolda Gombrowicza to:

- Pamiętnik z okresu dojrzewania
- Ferdydurke
- Trans-Atlantyk

Witold Gombrowicz





BRODY

Znajduje się tutaj jeden z ciekawszych **zabytków hydrotechnicznych** (czyli urządzeń wykorzystujących wodę) najstarszego w Polsce **okręgu przemysłowego**. Jego nazwę poznacie, układając kostki domina w odpowiedniej kolejności. Zaczynajcie od sylaby **Sta**. Pośród symboli związanych z przemysłem znajdują się ikonki symbolizujące **tytuły kilku dzieł Witolda Gombrowicza**, wymienione poniżej. Połączcie obrazek z tytułem.

	WĘDRÓWKI PO ARGENTYNYE WSPOMNIENIA POLSKIE TRANS-ATLANTYK		KRĘG
	OPERETKA KOSMOS ŚLUB		
			PRZE
			IKS
			RO
	STA 		

BAŁTÓW

Zastąpcie obrazki słowami.

Słynnego **Bałtowskiego Jura Parku** nikomu nie trzeba zachwalać. Powstał on w 2004 roku. Od tego czasu w Bałtowie pojawiły się i inne atrakcje: **Szwajcaria Bałtowska**, gdzie można pojeździć na  _____, **Zwierzyniec**, gdzie można oglądać  _____, **Kraina koni**, gdzie jeździ się na  _____. Jeśli ktoś potrzebuje więcej wrażeń, może spłynąć tratwami po  _____ **Kamiennej**.

W jednej z powieści Witolda Gombrowicza **Ferdydurke** opisany jest dziwny pojedynek między dwoma chłopcami: **Syfonem** i **Miętusem**. Jest to... **pojedynek na miny**. Chociaż w Bałtowie atrakcji nie brakuje, zachęcamy Was do urządzenia podobnej zabawy. Podzielcie się na drużyny: jedna ekipa ma robić miny „**budujące i piękne**”, a druga „**burzące i szpetne**”. Uwiecznijcie najśmieszniejsze miny na fotografiach.



POTOCZEK

z

s

n

J

W okresie międzywojennym znajdował się tutaj **dworek – leśniczówka**, należący do starszego brata Witolda Gombrowicza. Jego imię poznać, układając litery od największej do najmniejszej.

a

— — — — —

u

Pisarz często **bywał w Potoczku**, opisał go we *Wspomnieniach polskich* oraz *Dzienniku*. Ponoć napisał w tej okolicy swoją pierwszą młodzieńczą powieść, którą potem zniszczył. Gombrowiczowie mieszkali tutaj do 1943 roku, kiedy doszło do kolejnego napadu na leśniczówkę. Co zostało z niej do dzisiaj? Niewiele... Piwnice, zasypane studnie, fragmenty omszałych murów. Świadcami historii tego miejsca są drzewa. Policzcie i odnajdźcie dęby, modrzewie i robinie.



TARŁÓW

Na uwagę zasługuje tutejszy XVII-wieczny **barokowy kościół Trójcy Świętej**, ufundowany przez Zbigniewa Oleśnickiego. Ciekawostką jest, że **fasada** tej świątyni uchodzi za pierwszą w Polsce, w której użyto **wolno stojących kolumn**. Czy potraficie zidentyfikować biskupów, których figury znajdują się w górnej kondygnacji? Jednego z nich powinniście rozpoznać bez trudu, gdyż spotkaliśmy go już w Ostrowcu Świętokrzyskim. Drugi był z pochodzenia Czechem i **zginął, nawracając plemiona pruskie na chrześcijaństwo**. Będziemy o nim jeszcze mówić. Obaj biskupi są patronami Polski.

i

Prawdziwe rarytasy kryją się we wnętrzu tarłowskiej świątyni. Można tam oglądać niezwykle ciekawy rodzaj dekoracji, której nazwę poznacie, rozwiązując szyfr.

◆◆♥♣♠♀♥☺Ⓢ♫♀ lub ◆♥♫♣♠

legenda: ♠ - k, ♣ - e, ♠ - z, ♣ - r, ♠ - s, ♠ - t, ♠ - u

Dekoracja ta przedstawia temat określany jako **taniec śmierci**, w symboliczny sposób **ukazujący równość wszystkich ludzi**: królów i biedaków, starych i młodych wobec śmierci. Odnajdźcie i namalujcie w pustych polach:



W **prezbiterium** tarłowskiego kościoła Gombrowiczowie mieli tzw. **ławy kolatorskie**. Za pomocą lusterka odczytajcie, kim jest kolator.

Kolator to fundator kościoła lub jego opiekun, który w zamian za darowiznę, zyskującą dla kościoła, otrzymywał prawo własności majątków ziemskich na terenie parafii.

Sprawdźcie, czy ławy kolatorskie Gombrowiczów nadal są na swoim miejscu.

CZYŻÓW SZLACHECKI

Znajduje się tutaj wspaniały

XVIII-wieczny pałac, wzniesiony na miejscu **średniowiecznego zamku**. Na początku XX wieku był on własnością **rodziny Targowskich**, której gościem oprócz Witolda Gombrowicza był m.in.:

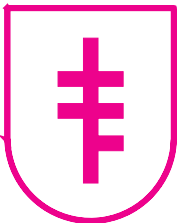
- Ignacy Mościcki,
- Leon Wyczółkowski,
- Władysław Reymont.

Który z nich był pisarzem? Odpowiednią literę z wypunktowania wpiszcie do kółka poniżej.

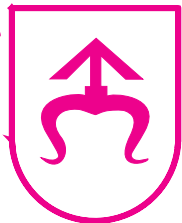
Ven \circ e – w tej miejscowości we Francji w 1969 roku **zmarł Witold Gombrowicz**. Znajduje się tam jego grób.

Portal, czyli ozdobne wejście do pałacu, jest ozdobiony pewnym **herbem**. Która z poniższych, ilustracji go przedstawia? Uwaga: każdej ilustracji przypisano żeńskie imię. Wybierając właściwą, dowiedziecie się, jak miała na imię żona Witolda Gombrowicza.

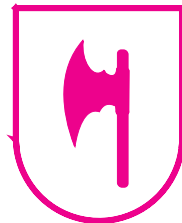
Henrietta



Konstancja



Rita



JAKUBOWICE

Poznaliśmy już jednego **dziadka** Witolda – Ignacego. W wiosce Jakubowice poznamy drugiego – **Onufrego Gombrowicza**, który był jej ostatnim właścicielem. Czy zetknęliście się kiedyś z określeniami „**dziadek po mieczu**”, „**dziadek po kądzieni**”? Co oznaczają te wyrażenia? Którego z nich można użyć w stosunku do **dziadka Ignacego**, a którego do **dziadka Onufrego**?

dziadek po mieczu

dziadek po kądzieni

Odnajdźcie miejsce, gdzie stał **dwór** Onufrego Gombrowicza, i przeczytajcie **napis** ze znajdującej się tam **tablicy**. Odpowiedzcie na pytania:

1) Powstanie styczniowe miało miejsce w roku:

- 1944, b) 1830, c) 1863?

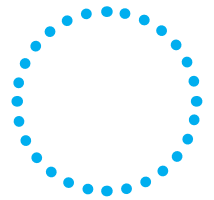
2) Onufry Gombrowicz przed przyjazdem do Jakubowic mieszkał:

- na Łotwie, b) na Ukrainie, c) na Litwie?

3) Ziemia sandomierska znajdowała się wtedy w Królestwie Polskim, należącym do zaboru:

- pruskiego, b) austriackiego, c) rosyjskiego?

Ile kilometrów dzieli nas od **miejscu urodzenia** Witolda Gombrowicza – **Małoszyc**? Odnajdźcie tę informację na tablicy przy znaku drogowym i wpiszcie do kółka obok.



$32 + 5 + 1900 = _ _ _ _$ w tym roku Witold

Gombrowicz napisał powieść **Ferdydurke**. Jest to lektura szkolna.

PRZYBYSŁAWICE

Na **tutejszym cmentarzu** pochowani są **dziadek**, **babcia**, **ojciec** i **brat** Witolda Gombrowicza. Odnajdźcie ich nagrobki i uzupełnijcie dane.

Dziadek (po mieczu/po kądzieni):

ur.: zm.:

Babcia (po mieczu/po kądzieni):

ur.: zm.:

Ojciec:

ur.: zm.:

Brat:

ur.: zm.:

WOJCIECHOWICE

W Wojciechowicach wszystko wiąże się z imieniem **Wojciech**: do zobaczenia jest tutaj **kościółek** św. Wojciecha, w którym **polichromię** wykonał znany **malarz XIX wieku Wojciech Gerson**. A skoro o Wojciechu mowa... Poznaliście już kilka faktów z życia, tego świętego. Wiecie, że został zabity przez Prusów, których starał się nawrócić na chrześcijaństwo. Stało się to w 997 roku. Czy wiecie, jaki król panował wówczas w Polsce? **Władca ten wykupił ciało biskupa i zaczął się starać o jego kanonizację. Przydomek króla wpiszcie w puste kratki.**

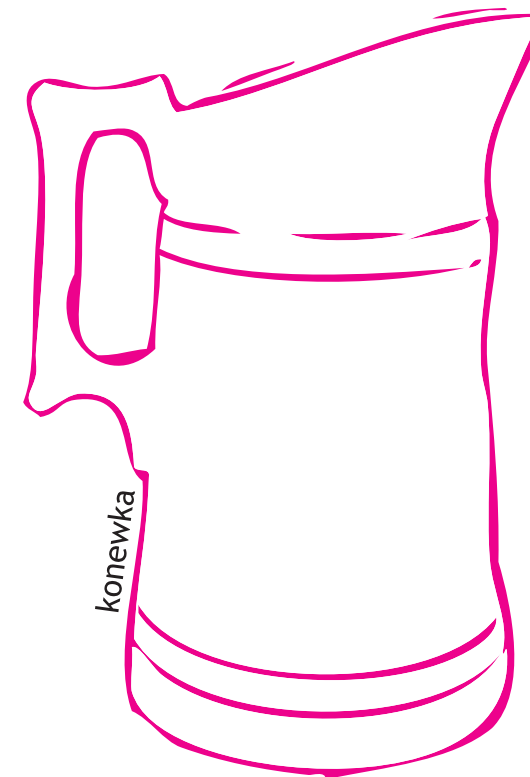
Chrobry – tak nazywał się **transatlantyk**, którym Witold Gombrowicz w 1939 roku udał się w podróż do **Argentyny**. Gdy wybuchła II wojna światowa, podjął decyzję o pozostaniu w tym kraju. Pierwsze lata emigracji spędził w skrajnym ubóstwie, uczył się hiszpańskiego, pisał okazjonalnie dla prasy polonijnej i argentyńskiej. Nigdy nie udało mu się wrócić do kraju.



ĆMIELÓW



Miejscowość słynie z porcelany, którą w tutejszej fabryce wytwarza się od 1842 roku. W 2005 roku zostało otwarte **Żywe Muzeum Porcelany AS** pozwalające poznać proces jej produkcji i jedną **z najwspanialszych kolekcji figurek porcelanowych**. Zadanie dla Was: spróbujcie ozdobić porcelanowe naczynia motywami literackimi.



Witold Gombrowicz jest patronem jednej z ćmielowskich instytucji. Jakiej?

Budynek tej instytucji jest ozdobiony wizerunkiem pisarza. Czy jest to:

- a) rzeźba,
- b) płaskorzeźba,
- c) obraz?

Autorem wizerunku jest artysta Gustaw Hadyna.

BODZECHÓW

Znajdujemy się w miejscu, w którym powstało pierwsze **muzeum** Witolda Gombrowicza. Nosi ono nazwę **Stacja Gombrowicz**. Co łączyło pisarza z tą miejscowością? W roku 1848 dobra bodzeczowskie nabył jego dziadek, Ignacy Kotkowski, który kilka lat później przekazał majątek synom. W jego skład wchodziły **rozległe tereny ziemskie, lasy oraz fabryka żelaza**. Pisarz mieszkał z rodzicami w tutejszym **dworze**. Sprawdźcie, co zostało z dawnego dworu.



Kiedy matka pisarza poślubiła Jana Gombrowicza **został on dyrektorem bodzeczowskiej fabryki żelaza**. W 1905 roku doszło w niej do strajku robotników, a wtedy ojciec pisarza załagodził sytuację. Przy okazji skrytykował realia, w których gdy jedni uciskają drugich (również rządy cara, a Polska była wówczas pod zaborami). **W efekcie wojsko otoczyło zakład, doszło do rewizji, które nie ominęły bodzeczowskiego dworu**. Kotkowscy uznali Jana Gombrowicza za socjalistę, wyrotowca oraz „**grabarza Bodzeczowa**”. W ich rodzinnej kronice zachowały się wierszyk na ten temat oraz odpowiedź ojca pisarza. Za chwilę przeczytacie oba wiersze. Aby trochę utrudnić Wam zadanie, wycięliśmy z nich niektóre słowa. Uzupełnijcie je, wstawiając wyrazy z tabelki. Zwracajcie uwagę na sens i rytm zdań.

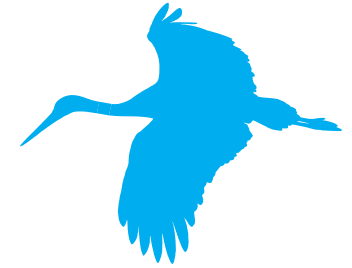
WYJECHAŁEM BICZA STARYCH
GOMBROWICZA AKCJI TAMĘ DYREKTOR

*W czasie rewolucyjnej
..... należał do Frakcji.
Teraz, gdy rewolucji położono,
To emerytów wyrzuca
za bramę.*

*Wziąłem Tosię, wzięłem mamę
/ za bramę.
/ rzekłem trzasknawszy z:
Niewarcicie!*

W Bodzeczowie można obejrzeć **teren dawnej huty** i wiele budynków z nią związanych, m.in. **stajnię, elektrownię, młyn, warsztaty, walcownię, pudlingarnię i kanały robocze**. Najciekawszy element stanowi jednak budynek związany z _ _ _ _ _ _ _ _ .

Aby zwabić tego ptaka, matka pisarza kazała wybudować **kolumnę**. Gniazdo było jej potrzebne dla upiększenia bodzeczowskich widoków. Musicie wiedzieć, że była dość dziwną osobą, o czym świadczy m.in. fakt, że gdy Witold był mały, ubierała go w dziewczęce ubrania!



Podążając śladami pisarza, udamy się do **bodzeczowskiego kościoła**. Grunt pod jego budowę ofiarowała babka pisarza – Aniela Kotkowska, oraz jego ojciec, a **materiał na budowę pozyskano z rozebranej świątyni we Wsoli**. Gotowy kościół stanął w 1937 roku. Odpowiedzcie na pytania związane z kościołem w Bodzeczowie. Wypiszcie wyróżnione kółkiem litery, a dowiecie się, jak miała na imię jedyna siostra pisarza.

- 1) Jest patronką kościoła. _ _ _ _
- 2) Materiał, z którego jest zbudowany kościół.
_ _ _ _ _
- 3) Mała deseczka, z której zrobiono dach świątyni. _ _ _
- 4) Nazwa podpory, na której wspiera się chór w kościele. _ _ _ _ _

Rozwiązanie: _ _ _ _ _

MAŁOSZYCE

Majątek Małoszyce zakupił w 1887 roku Jan Gombrowicz, ojciec pisarza. W tutajszym **dworze** Witold przyszedł na świat. Później uwiecznił go w kilku swoich utworach. W jego pamięci zapisały się zwłaszcza rytuały związane ze spożywaniem posiłków: w Małoszycach **jadano obficie**, na stołach gościły różne wyszukane potrawy.

W ramce poniżej znajdują się **nazwy potraw** i napoi spożywanych przez jednego z bohaterów **Gombrowiczowskich**. Przyporządkujcie je odpowiednim kategoriom.



OWOCE MORZA

OWOCE MORZA

DANIA MIĘSNE

DESERY

TRUNKI

NAPOJE

Małoszycki **dwór rozebrano**, a drewno wykorzystano do budowy szkoły w miejscowości Krzczonec. Sprawdźcie, jakie budynki zachowały się z kompleksu dworskiego i jakie **drzewa** tworzyły aleję w parku. Odnajdźcie i policzcie słupy z dawnego ogrodzenia dworskiego.

Ilustracja poniżej przedstawia **zarys pomnika** Witolda Gombrowicza w Małoszycach. Specjalnie usunęliśmy wszystkie napisy i inne ozdoby. Patrząc na oryginał, odtwórzcie je.

