

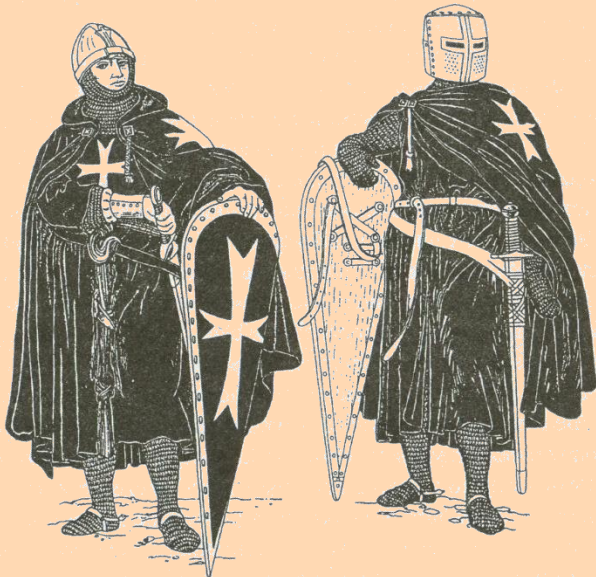
Bitwa pod Grunwaldem

15 lipca 1410 roku



Krzyżowcy

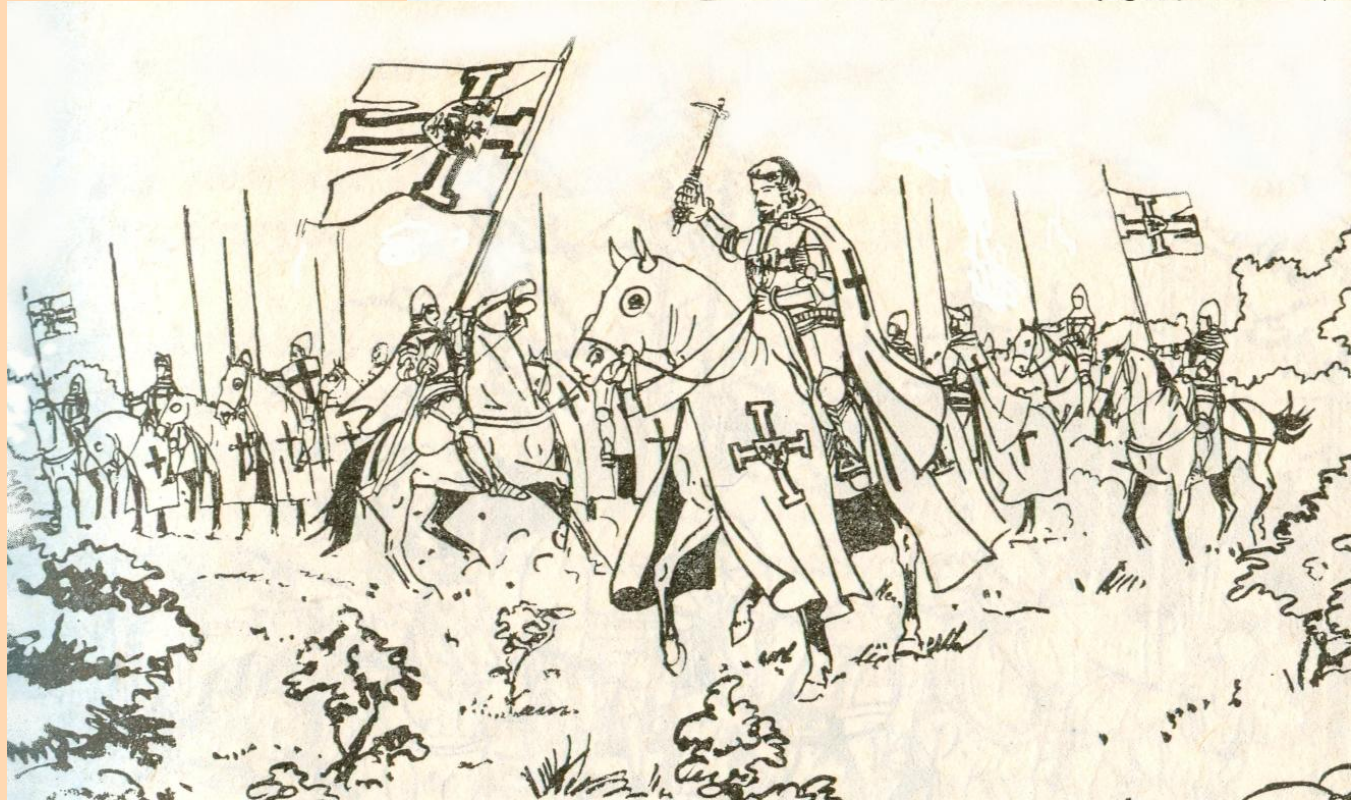
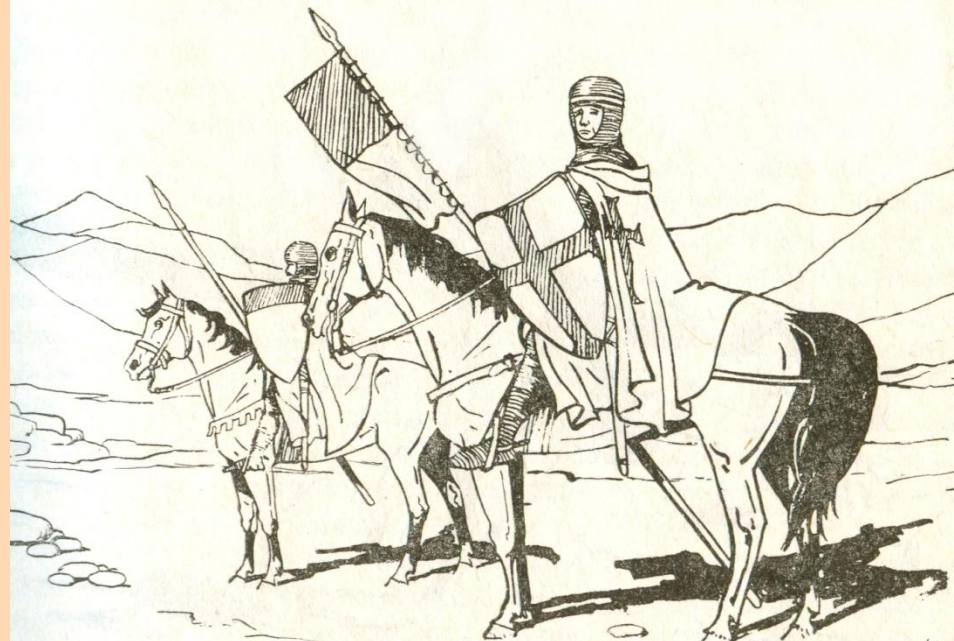
Początek istnienia zakonu krzyżackiego datuje się na rok 1190 kiedy to mieszkańcy z Bremy i Lubeki odbywszy wyprawę krzyżową w Ziemi Świętej zdobyli miasto Akkona. Założyli tam szpital pomagający wojskom walczącym z muzułmanami. Wtedy też podjęto starania by papież nadał szpitalowi regułę zakonu jerozolimskiego Joannitów w zakresie opieki nad pielgrzymami oraz templariuszy dla utrzymania reguł wspólnoty rycerskiej.



Zakon Krzyżacki

Już w 1198 roku Zakon Najświętszej Marii Panny Domu Niemieckiego usamodzielniał się i stał się zakonem rycerskim. Nazwa „Krzyżacy” przyjęła się w Polsce od charakterystycznych czarnych krzyży na płaszczach rycerzy-zakonników. Służba w zakonie oferowała rycerzom dwie najważniejsze rzeczy dla średniowiecznego wojownika: sławę i łupy w wojnach, władzę na kolejnych szczeblach kariery i chwałę krzyżowca za walkę z poganami.

Krzyżowcy w Ziemi Świętej wobec potęgi armii muzułmańskich mieli niewielkie szanse na zwycięstwo, za to Europa Wschodnia wciąż dawała szansę na zdobycze terytorialne i prowadzenie misji



Podbój Prus

W Polsce Konrad Mazowiecki po naradzie z wielmożami postanowił sprowadzić Krzyżaków do walki z najazdami pruskimi. 23 kwietnia 1228 roku książę Konrad nadał Krzyżakom Ziemię Chełmińską a pruski biskup Chrystian uwolnił dobra nadane zakonowi od płacenia dziesięciny. W tym samym roku do grodu nazwanego Vogelsang (teren obecnego Torunia) przybyło trzech pierwszych braci zakonnych, a po dwóch latach następnych siedmiu. Zakonnikom towarzyszyli giermkowie i służący. Pierwszą wyprawę wojenną na Prusów Krzyżacy zorganizowali zimą lat 1233-1234. Wybrali tę porę roku, bo w puszczech trudniej było się ukryć pruskim wojownikom, rzeki, jeziora i bagna były zamrożone a na śniegu zostawały ślady wroga. W bitwie nad rzeką Dzierżgoń Krzyżacy dzięki wsparciu polskich książąt odnieśli zwycięstwo. Wkrótce zajęli gród w Kwidzynie i tu założyli swe pierwsze miasto. Najeżdżali pruskie grody, zajmowali je, budowali tam swe strażnice i zamki, z których przeprowadzali wyprawy wojenne. Cały czas korzystali z pomocy chrześcijańskich rycerzy, głównie z terenów księstw niemieckich.

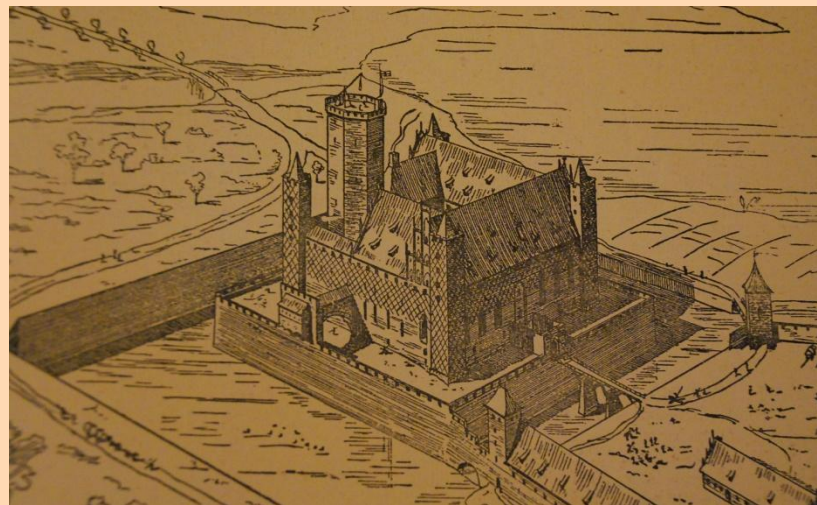




Zamki krzyżackie

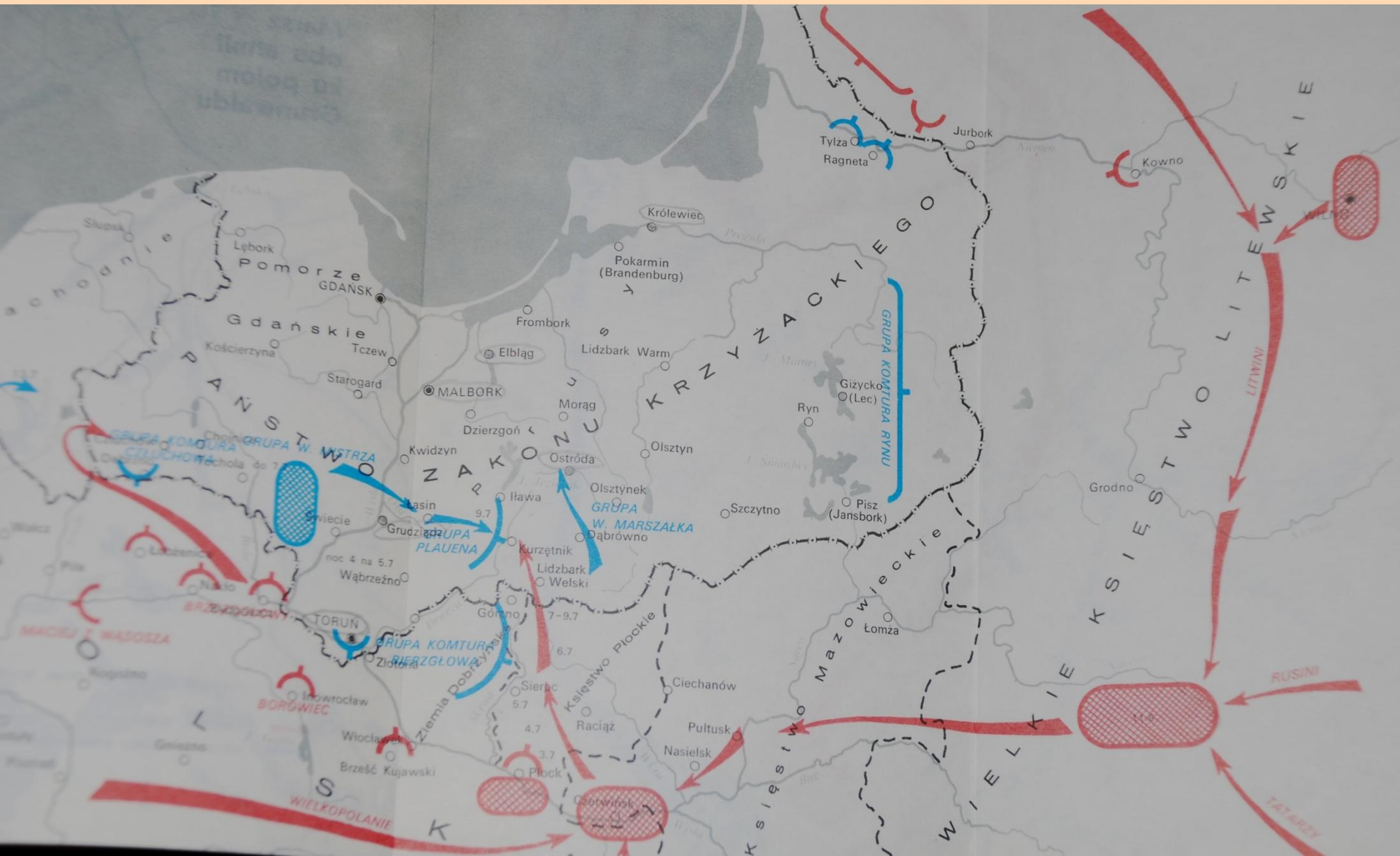
Bracia zakonni dzielili się na trzy grupy: rycerzy - zakonnych notabli, zajmujących się administracją i sprawami wojennymi; księża - dbający o życie religijne; półbracia - sojusznicy zakonu, słudzy zakonu. Zakonnik składał śluby: czystości obyczajów, posłuszeństwa zakonowi, wyrzeczenia się własnego majątku. Specjalne statuty określały przepisy dotyczące każdej dziedziny życia w państwie zakonnym. Głową państwa zakonnego był Wielki Mistrz wybierany przez 13 elektorów. Rodzaj rządu stanowiła kapituła generalna złożona z: marszałka, wielkiego komtura, wielkiego szatnego, wielkiego szpitalnika, podskarbiego i mistrzów krajowych. Stolicą zakonu od 1309 roku był zamek w Malborku. Krzyżacy podzielili Prusy na komturie, wąskie pasy ziemi ciągnące się od morza do granic z innymi ziemiami. Siedzibą komtura był zamek. Ponadto Krzyżacy wybudowali szereg zamków pełniących funkcje strażnic, których do 1409 roku było 120. Na spustoszonych wojną ziemiach zakon przysyłał osadników przybywających do Prus z wszystkich zakątków państw niemieckich. Budowali oni wsie i miasta, organizowali handel, płacili podatki. Sam zakon także prowadził gospodarkę w swych ogromnych latyfundiach. Hierarchię zakonu tworzyli mistrzowie krajowi (niemiecki, pruski, inflancki) oraz urzędnicy zakonu: wielki komtur (odpowiedzialny za gospodarkę zakonu), wielki marszałek (zwierzchnik sił zbrojnych), wielki szpitalnik (odpowiedzialny za działalność charytatywną), wielki szatny (zajmujący się odzieżą i ekwipunkiem), wielki skarbnik, a od XIV wieku także mincerz zakonu (czuwający nad mennicą) i wielki szafarz (kierujący handlem).

Pamiętkami po zakonie krzyżackim są zamki gotyckie (Krzyżacy wybudowali ich około 200). Z reguły były budowane na planie czworoboku, często przy miastach, których mury miejskie były elementem fortyfikacji zamkowych. Najważniejszym miejscem na zamku był dom konwentu z sypialniami (dormitoriami), jadalnią i salą narad zakonników (refektarz). Na zamku gromadzono zapasy żywności i uzbrojenia. Były one siedziba urzędników zakonnych sprawujących władzę na danym terenie.



W drodze na pole bitwy









Bitwa



RYCERZ



