



Ratusz w Oleśnie

Ratusz w Oleśnie



Narodowy
Instytut
Dziedzictwa

Narodowy Instytut Dziedzictwa
Oddział Terenowy w Opolu
45-023 Opole, ul. Krawiecka 13
e-mail: ot.opole@nid.pl
www.edd.nid.pl; www.nid.pl

Opracowanie: Katarzyna Latocha

Współpraca i konsultacje merytoryczne: Joanna Banik, Ewa Cichoń

Redakcja i korekta: Krzysztof Spychała

Tłumaczenie: Sebastian Kapuścik, Urząd Gminy w Oleśnie

Fotografie: Muzeum Regionalne w Oleśnie, Urząd Miejski w Oleśnie, Oleska Biblioteka Publiczna,
Biblioteka Uniwersytecka we Wrocławiu, Archiwum Państwowe we Wrocławiu, Muzeum Ziemi Prudnickiej w Prudniku,
Wojewódzki Urząd Ochrony Zabytków w Opolu

Na okładce: wykorzystano publikację *Heimat-kalender für den Kreis Rosenberg O.S. auf das Jahr 1926*,
z zasobów Śląskiej Biblioteki Cyfrowej (zbiór Biblioteki Śląskiej)

Projekt graficzny, skład, łamanie: Ewelina Skut

Druk: Drukarnia Zapol

@ Narodowy Instytut Dziedzictwa

Ministerstwo
Kultury
i Dziedzictwa
Narodowego

Dofinansowano ze środków Ministra Kultury i Dziedzictwa Narodowego
w ramach Programu Wieloletniego NIEPODLEGŁA na lata 2017-2022.

ISBN: 978-83-66160-46-0



Drogi Czytelniku!

Książka, którą trzymasz teraz w rękach zapozna Cię z historią oleskiego Ratusza, obiektu, który znajduje się w centralnym punkcie miasta, na zrewitalizowanym Rynku, a wraz z nią zostaną Tobie przybliżone dzieje Olesna, jednego z najstarszych miast śląskich.

Obiekt zmieniał swój wygląd na przestrzeni lat, jednak zawsze był ozdobą Rynku i miejscem bardzo rozpoznawalnym w publikacjach o Oleśnie. Na okładce niniejszego albumu zamieszczono archiwalne zdjęcie Ratusza z wieżą. Jeśli chcesz dowiedzieć się co się z nią stało, zapraszam do lektury!

Sylwester Lewicki

Burmistrz Olesna



Szanowni Państwo,

mijamy go kilka razy dziennie, przechodząc przez pięknie odnowiony rynek, który od 2013 r. stał się ulubionym miejscem odpoczynku i spotkań oleśnian. Ratusz – siedziba władz miasta, дума patrycjatu miejskiego i symbol samorządności. Pierwsze ratusze stawiano w XII w. w miastach południowej Europy, w Europie północnej pojawiły się 100 lat później. W średniowieczu miały nierzadko charakter obronny. Były stawiane najczęściej na planie czworoboku i sytuowane w centrum miasta, na rynku lub przy jednej z ważniejszych pierzei. Ważnym elementem była wieża, pełniła funkcję strażnicy miejskiej, wkomponowana w bryłę budynku lub budowana jako wolnostojąca. Ratusz, jako budowla monumentalna i reprezentacyjna, był znakiem siły i samorządności miasta. Nie inaczej rzecz miała się w Oleśnie. Pierwociny oleskiego ratusza sięgają okresu lokacji miasta, kiedy Olesno stało się samorządową jednostką osadniczą z własną radą miejską. Dzielił burzliwe losy miasta – wojny, pożary, epidemie i niepokoje społeczne. Kilkakrotnie płonął i po odbudowach zmieniał swój wygląd. Obok zadań municypalnych spełniał wiele powinności związanych między innymi z kulturą, handlem, obronnością, sądownictwem czy więziennictwem. W okresie międzywojennym wyposażony w bogate archiwum miejskie był także siedzibą Miejskiej Kasy Oszczędności. W pamiętnym styczniu 1945 r. spłonął wraz z centrum miasta podpalony przez wojska radzieckie. Odbudowany, neoklasycystyczny ratusz, zwieńczony spłaszczonym przyczółkiem, posiada sześciokolumnowy portyk, który ocalał po pożarze. Wieży ratuszowej nie zrekonstruowano. Czasowo był siedzibą Miejskiej Rady Narodowej, a także innych instytucji, m. in. Muzeum Regionalnego im. Jana Nikodema Jaronia oraz Stowarzyszenia Miłośników Ziemi Oleskiej. Od średniowiecza do współczesności spośród wszystkich budowli miejskich to właśnie ratusz stanowi najbardziej widoczny efekt ekonomicznych, kulturalnych i politycznych możliwości miasta oraz społecznych układów wspólnoty, jej potrzeb i jej regulacji prawnych. Zlokalizowany w centralnej części Oleśna, reprezentacyjny gmach władz miejskich jest świadkiem historii, tradycji i aspiracji lokalnej społeczności. Osadzony w tradycji jest wyrazem ciągłości miasta i atrybutem jego samorządności.

Ewa Cichoń

Dyrektor

Muzeum Regionalnego w Oleśnie

Summary

The market square is a central point of the social and economical life of the city. It is a space whose importance is attested to by architecture with representative features, high functional and aesthetic values. Today, in Olesno, the two frontages of the square form four-storey contemporary blocks of flats, while in the historical buildings of the other two frontages, the former classicist town hall stands out - an object inseparably connected with the city.

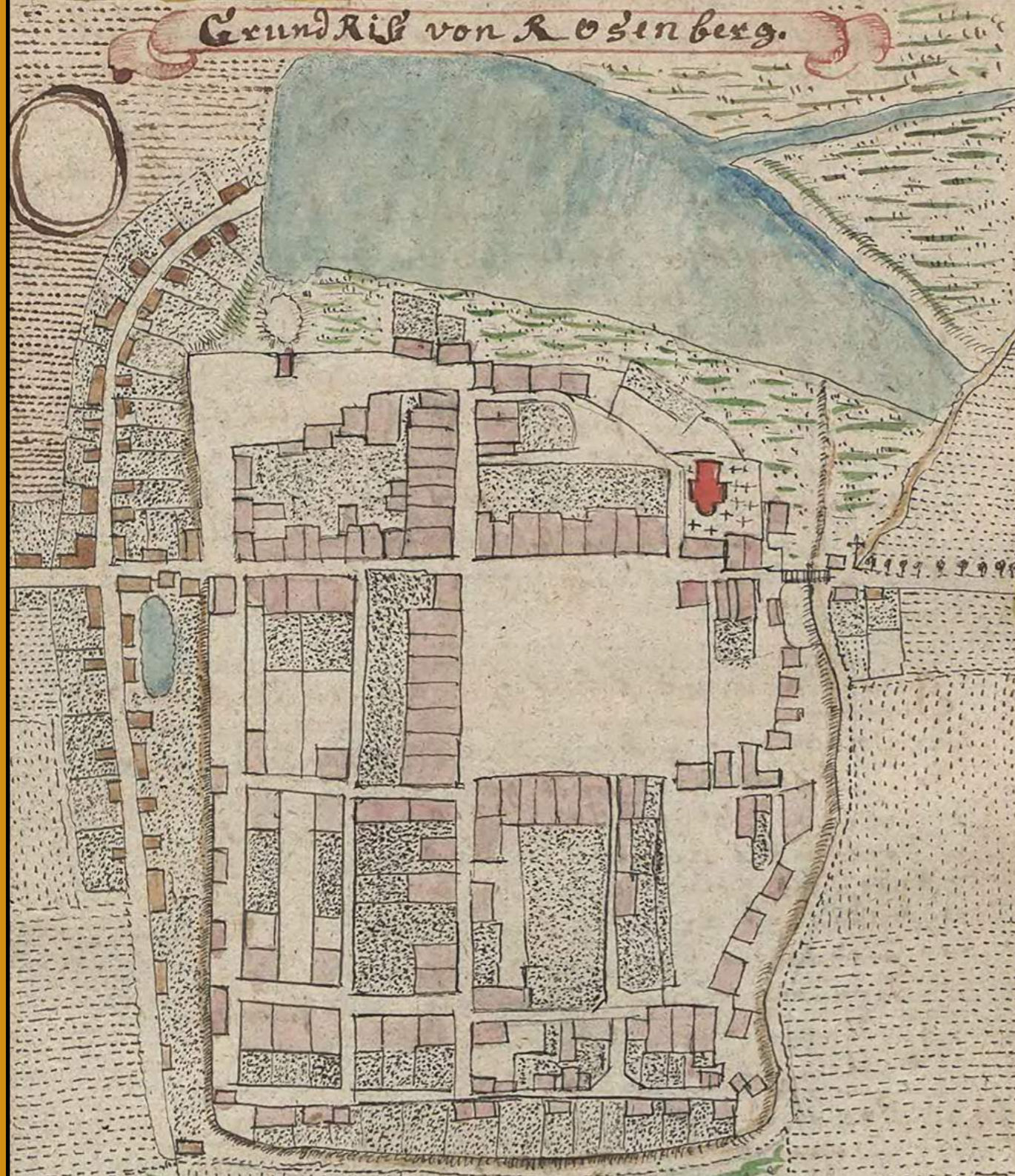
The need to build a town hall building has always been connected with the creation of a city council. In the location document of 10 June 1450 there is the first mention of the town council in Olesno. The councillors are then mentioned in a document from 1452, in which the Duke of Opole Bernard ceded the rights to the town's butcher's shop and in 1486, in which the office of the mayor, head of the village council and jurors, are mentioned next to the councillors. At the beginning, the town hall combined three functions - administrative, judicial and commercial. These functions were fulfilled by the council hall, where the town councillors' meetings were held and the bench hall for court jurors. In addition, rooms for the mayor, the court mayor and individual city management colleges were separated.

While the first cities were located, the need to build buildings that would fulfill administrative functions was not taken into account and no separate building plots were designated for them. They were erected on plots that were not individual property - that is, on the market. As the former town hall in Olesno can be considered a building which was located in the middle of the market square. Its material and form are not known, it was probably wooden, like all urban buildings of that time. As Lompa wrote: „Under Bernard's rule (...) the buildings in Olesno were beautified. The houses were skeletal, two storeys high”.

The Town Hall burned down many times, among others: in 1578, 1590, 1624, 1642, and after each burning it was rebuilt. During the Thirty Years' War, after the devastating fire in 1642, a new brick town hall was built, for which one of the corner plots of land was assigned, thus abandoning its traditional location in the middle of the square. This was not uncommon, many of the town halls were located in the frontage of the market square and occupied the corner plots. At the time, the town hall in Olesno was a two-storey building covered with shingles. A vertical accent was a square tower with a clock and the so-called „bell of sinners”. Another fire that took place in 1722 consumed the town hall building completely. For nearly 100 years it was expected that the city authorities would rebuild the building. Its construction began in 1817.

In 2013, architectural surveys were carried out, which made it possible to determine the time of creation and transformation of the town hall in Olesno. Based on these results, the originally Baroque bourgeois tenement house was adapted as the seat of the municipal authorities in 1820-21. The building, which was rebuilt many times in the 19th and 20th centuries, lost its classicist façade decoration and the high roof and tower with a bubbling helmet that originally characterized the building, destroyed during the warfare in 1945.

On commission of the Municipal Office in Olesno, a project of revaluation of the town hall was created including all its historical elements. The scope of the planned works aims to preserve the historic structure of the object and to show its architectural and historical values. The last valuable phase of the architectural development of the building from 1821 will be highlighted.



Rys historyczny miasta do 1945 roku

Olesno jest jednym z najstarszych miast śląskich. Wraz z Księstwem Opolskim zmieniało przynależność polityczną, najpierw znajdując się w granicach państwa polskiego, potem należąc do Korony Czeskiej, do Cesarstwa Austro-Węgierskiego, Królestwa Pruskiego, Rzeszy Niemieckiej i wreszcie ponownie do państwa polskiego. Co ciekawe, jako jednostka administracji kościelnej, Olesno należało do archidiecezji opolskiej, który do 1945 r. wchodził w skład diecezji wrocławskiej. Był to przez wieki niezmiernie istotny czynnik jednoczący mieszkańców Ziemi Oleskiej. Osada powstała przy starej, ważnej drodze handlowej łączącej Morawę z Kujawami (z ominięciem Krakowa). Pierwotne osiedle było miejscowością graniczną, posiadającą komorę celną, która w XIII w. rozwinęła się w miasto.

Lokalizacja osady wśród borów, niewątpliwie wpłynęła na nadanie jej nazwy mającej związek z lasami. Słowiańska nazwa „Olesno” wywodzi się od zalesionej okolicy lub gęsto rosnących olch na bagnistych rozlewiskach Stobrawy. Etymologiczne znaczenie określenia „Olesno” wyjaśnia Józef Lompa w legendzie: „Polska nazwa Olesno ma mieć źródło w tym, że książęta przy założeniu miasta, dziwiąc się nad leśnymi okolicami, mówili „O leśno”. Pojawiająca się w XIII w. niemiecka nazwa „Rosenberg” – Różana Góra wywodzi się od rosnących w mieście krzewów dzikiej róży, a także od rozwijającego się w wiekach średnich kultu NMP Róży Duchownej – Rosa Mystika.

Założenie miasta przypisuje się księciu wrocławskiemu Henrykowi Brodatemu, który w 1208 r. polecił wybudować w nim zamek myśliwski i kazał go umocnić, aby mógł pełnić funkcję obronną przed Tatarami. Jak podaje J. Lompa, książę Henryk Brodaty kazał również umocnić stronę południową miejscowości wysokim murem, a inne strony fortyfikacjami i wałami. Wejścia do wnętrza osady chroniły dwie bramy: południowa i północna, wzmocnione wieżami obronnymi. Zgodnie z przekazem Lompy, okolice zamku

książęcego w Oleśnie były tak gęsto porośnięte lasami, że książę mógł strzelać do zwierzyny łownej z okien swojego zamku. Ma to odzwierciedlenie w legendzie związanej z powstaniem kościoła pw. św. Anny w Oleśnie, bo przecież nie kto inny, jak św. Jadwiga, żona księcia Henryka Brodatego zawiesiła na sośnie wizerunek św. Anny (który stał się motywem legendy o cudownym uratowaniu dziewczyny przed zbrojcami).

Po raz pierwszy miejscowość jako „Olesno” wymieniono w dokumencie źródłowym w 1226 r., kiedy to biskup wrocławski Wawrzyniec (1207-1232), na prośbę księcia Kazimierza opolskiego (1211-1229/30) zatwierdził w Oleśnie „dawną i starożytną” wysokość opłat celnych na komorach w Oleśnie i Siewierzu. Wymieniona w dokumencie komora celna była najprawdopodobniej własnością biskupa wrocławskiego, ściśle współpracującego z księciem opolskim. Jako świadkowie wystąpili m.in. Herold kanonik z klasztoru św. Augustyna na Piasku we Wrocławiu i proboszcz z Rudkoła Raciborza, gdzie znajdował się już zakon cystersów. W w/w dokumencie księżęcym wymieniony jest też konsekrowany, a więc murowany kościół w Oleśnie.

W dawnych dokumentach miasto określane było różnymi nazwami. W 1233 r. była to nazwa „Rosberg”, w 1294 – „Olesno”, a w 1310 r. miejscowość określano jako „civitas Rosenberg”. Pisownia niemieckiej nazwy Rosenberg przybierała różne formy (Rosinberc, Rosemberk, Bosemberk), i ostatecznie w XV w. przyjęła formę Rosenberg, która przetrwała do 1945 r.

Lokacji miasta dokonał w 1275 r. książę opolski Władysław I na tzw. prawie niemieckim. Najstarsza pieczęć miejska nie zachowała się do naszych czasów. Ta, która obecnie uznawana jest za najstarszą, pochodzi z XIV w. W 1374 r. miasto otrzymuje nowe prawa na wzór prawa średniego. W 1395 r. Olesno wspomniane jest jako „civitas et fertilium”.



Dokument bp. Wawrzyńca wystawiony w 1226 r. w Oleśnie, zbiory Archiwum Państwowego we Wrocławiu (sygn. NN11)

Dnia 9 maja 1353 r. książę opolski Bolko II sprowadził do Olesna kanoników regularnych św. Augustyna z Wyspy na Piasku we Wrocławiu. Zająli on stary zamek myśliwski księcia Henryka Brodatego, który przekształcili na swoją siedzibę.



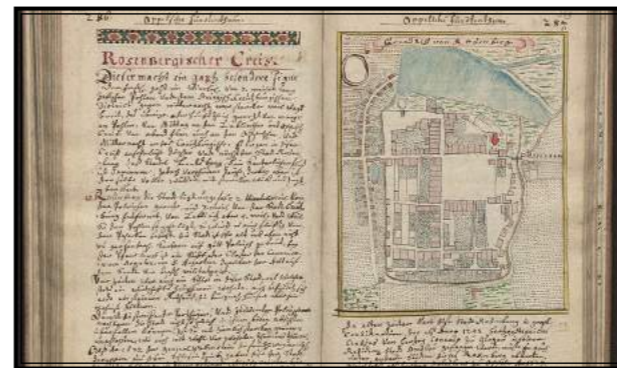
Pieczęć konna księcia Władysława Opolczyka, zbiory Muzeum Ziemi Prudnickiej w Prudniku

W 1374 r. kanonicy otrzymali od księcia Władysława II Opolczyka prawo patronatu nad parafią i kościołem parafialnym pw. św. Michała Archanioła w Oleśnie z zastrzeżeniem prawa mianowania nowego prepozyta (proboszcza) w Oleśnie przez opata kanoników regularnych z klasztoru we Wrocławiu. Nadanie to potwierdza w 1375 r. wrocławski biskup Przeclaw z Pogorzeli. Zakonnicy sprawowali opiekę duszpasterską w Chocianowicach, Lasowicach, Laskowicach, Ligocie Oleskiej, Kadłubie, Uszycach, Wachowie, Wędryni, Zębowicach, Borkach Małych i Wielkich, Broźcu, Jastrzygowicach, Kościeliskach i Zarzyskach. W XVII w. do parafii oleskiej należało 12 wsi i kilka kościołów filialnych, a także kaplica w Borkach Wielkich.

Istnieje jednak przypuszczenie, że zakonnicy byli już obecni w Oleśnie znacznie wcześniej. Jak podaje J. Lompa, w 1228 r. książę Henryk Brodaty ufundował klasztor kanoników regularnych św. Augustyna w Zarzyskach. Był to prawdopodobnie wyraz wdzięczności za jego uratowanie przez małżonkę, św. Jadwigę Śląską z niewoli u księcia Konrada Mazowieckiego. Dla utrzymania tego klasztoru książę wrocławski wyznaczył następujące wsie: Wielkie i Małe Borki Broniec, Ligotę, Kościeliska, Jastrzygowice i Zarzyska, do których później poprzez zakup zakonnicy przyłączyli również inne wsie: Biskupice, Wysoką, Strachowicką Kuźnicę i Wędrynię. Wspomniany już książę Władysław II Opolczyk, fundator klasztoru na Jasnej Górze, w 1374 r. podarował kościół św. Michała Archanioła kanonikom regularnym w Zarzyskach wraz z kolaturą i zamek pod warunkiem, żeby w nim ciągle czterech księży mieszkało, a jeden w Zarzyskach.

Gród książęcy powstały ok. 1200 r. był elementem miastotwórczym. Wraz z przyległymi terenami tworzącymi pierwotną osadę targową rozwijającą się dzięki położeniu przy skrzyżowaniu ważnych dróg handlowych łączącej Morawy (Ołomuniec) z Kujawami oraz ze wschodu na zachód (Kraków-Wrocław), pozwoliło na rozwinięcie się osady w miasto. Przywilej stacji celnej był kamieniem milowym w rozwoju tej osady.

Po śmierci ostatniego Piasta opolskiego księcia Jana Dobrego w 1532 r. ziemia oleska znalazła się pod panowa-



Plan Olesna z 1810 r. Reprodukacja PKZ Wrocław ze zbiorów Archiwum Państwowego we Wrocławiu

niem Habsburgów. Jako pierwsi zarząd nad miastem objęli przedstawiciele znamienitego rodu von Bess, ale gdy ich dobra zostały skonfiskowane przez skarb państwa, Olesno nabyli od dworu cesarskiego hrabiowie von Gaschin – fundatorzy m.in. kalwarii na Górze Świętej Anny. Zarządzali oni miastem przez ponad 200 lat – od 1594 do 1802 r.

W latach 1645-1666 księstwo opolsko-raciborskie, do którego należało też Olesno, podlegało królom Polski – Władysławowi IV Wazie (1645-1648), Janowi Kazimierzowi Wazie i królowej Ludwice Marii Gonzaga (1648-1666). Po 20 latach rządów Wazów na historycznym Górnym Śląsku, dobra te wykupili z zastawu Habsburgowie.

Rozwój miasta zahamowała wojna trzydziestoletnia (1618 – 1648). Ziemia Oleska ucierpiała w wyniku licznych przemarszów wojsk walczących stron. W 1624 r. w wyniku pożaru spaliło się wiele domów mieszczańskich zlokalizowanych obok kościoła parafialnego. W 1627 r. ocalałe z pożogi budynki zostały splądrowane przez wojska saskie pod dowództwem generała Wallensteina. W 1642 r. wybuchł pożar, w wyniku którego ogień zniszczył kościół parafialny, zabudowania klasztorne, ratusz, 63 domy w obrębie murów oraz 6 domów na przedmieściu.

Od 1651 r. następowała stopniowa odbudowa miasta, a hrabia Gaszyn próbował podnieść miasto również z ekonomicznego upadku wydając cały szereg przywilejów:

dla tkaczy (1669), garncarzy (1674), kapeluszników (1676). W 1676 r. wybrukowano ulice miasta.

W 1708 r. rozprzestrzeniła się w Oleśnie dżuma, w wyniku której wymarło prawie całe miasto. Epidemia pochłonęła niemal 90 proc. jego mieszkańców. Z 1003 mieszkańców przy życiu pozostało ok. 100 osób. Na domiar złego, 8 kwietnia 1722 r. w Oleśnie wybuchł pożar, podczas którego spaliły się odbudowane już budynki mieszkalne i kościół farny.

W pierwszej poł. XVIII w. w wyniku wojen śląskich ziemia oleska znalazła się w granicach Królestwa Pruskiego. W okresie wojen napoleońskich w 1806 r. miasto zajęły wojska francuskie Hieronima Bonapartego. W 1816 r. Olesno stało się siedzibą powiatu w rejencji opolskiej. W XIX w. miasto było prężnym ośrodkiem drukarskim. Od 1801 r. działała pierwsza na Górnym Śląsku drukarnia, założona przez proboszcza Jana Gałeczkę (Galetzka, 1801 - 1808). W 1840 r. Fryderyk Kuhnert założył w Oleśnie księgarnię i bibliotekę. Modlitewniki w języku polskim i niemieckim oraz kartki z widokami Olesna wydawały drukarnie Jaschke i Nowacki (Nowatzki) – znanych na Górnym Śląsku drukarzy. W okresie Wiosny Ludów, w 1848 r. wychodził w Oleśnie pierwszy lokalny tygodnik polski „Telegraf Górnośląski”.

W XIX w. powstała w mieście parafia ewangelicka, a także funkcjonowała gmina żydowska z własnym cmentarzem i bożnicą. W okresie I wojny światowej Olesno stało się miastem lazaretowym dla rannych żołnierzy różnych narodowości z frontu wschodniego. Ziemia Oleska była rejonem walk powstańczych, podczas tzw. powstania oleskiego w nocy z 7 na 8 czerwca 1919 r., a także w czasie III powstania śląskiego w maju 1921 r. Po podziale Górnego Śląska miasto pozostało w Niemczech. Olesno było pierwszym górnośląskim miastem zajęтым przez Armię Czerwoną w nocy z 20 na 21 stycznia 1945 r. W marcu 1945 r. nastąpiło przejście władzy w mieście przez administrację polską. Po wojnie Ziemia Oleska weszła w skład województwa śląsko-dąbrowskiego (1945–1950), od 1950 r. znalazła się w nowo utworzonym województwie opolskim. Po reformie administracyjnej w 1975 r. weszła w skład województwa częstochowskiego, by znów w 1999 r. powrócić do województwa opolskiego.



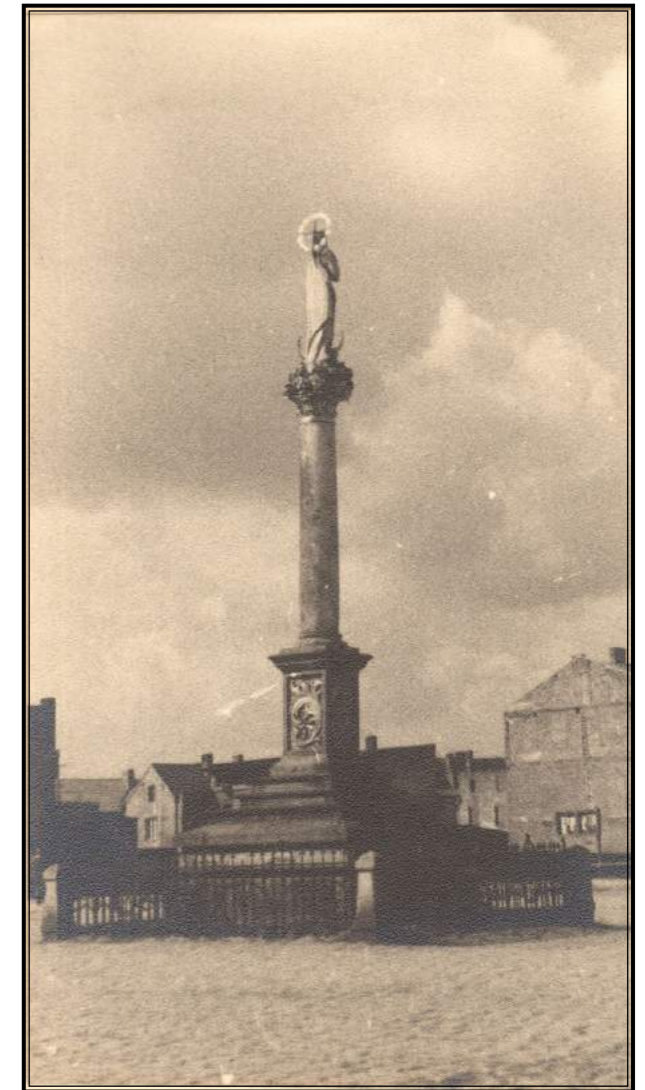
Rzeźby figuralne na płycie rynkowej w Oleśnie, zbiory Urzędu Miejskiego w Oleśnie

Rynek

Kompozycja płyty rynkowej oparta jest o oś północ-południe, na której usytuowane są zabytkowe rzeźby figuralne tj. XVII-wieczna kolumna Maryjna oraz XVIII-wieczna figura św. Jana Nepomucena, rozdzielone współczesną fontanną posadzkową. Kolumna Matki Boskiej Niepokalanej została uroczystie poświęcona 28 lipca 1698 r. W 1845 r. zbudowano wyższy postument, stopniowo zwężający się ku górze. Figura była odnawiana w latach 1903, 1937 i 2008, kiedy to m.in. uzupełniono ubytki powstałe na głowie i rękach. Cokół figury zdobi akant, korony oraz daty: 1697, 1845, ren. 1903, ren. 1937.

Posąg świętego Nepomucena został ufundowany w 1745 r. przez augustianina Leopolda Ignacego Labora jako wotum dziękczynne. Inne źródła przypisują postawienie posągu prałatowi Danielowi Beslingowi z Olesna. Usytuowany został po stronie południowej rynku, na podstawie z niszą obłożoną płytami marmurowymi, nad którą znajdują się uchwyty latarń. Cokół ozdabiają dodatkowo, ustawione po obu stronach barokowe przypory. Krata okalająca figurę pochodzi z warsztatu artystycznego gliwickiej huty. Posąg podobnie jak kolumna Maryjna poddany był pracom konserwatorskim w latach 1903, 1937 i 2015. W 1939 r. chciano usunąć z rynku obie figury.

Zniszczenia wojenne przyniosły stratę 60 % zabudowy przyrynkowej. Wyburzone zostały całe bloki przyrynkowe – półn., wsch. i płd. Nieodbudowany północny kwartał przyrynkowy, zagospodarowany zielenią, pozostał otwarty zmieniając proporcje historycznego wnętrza. Do współczesnych budynków i pierzei stanowiących uzupełnienie historycznej zabudowy układu staromiejskiego, o niskiej jakości architektonicznej, należy blok mieszkalno-usługowy w pierzei północnej oraz budynek narożny w pierzei południowej powstały w latach 60/70. XX w.



Olesno, kolumna maryjna, lata 70. XX w., ze zbiorów Archiwum WUOZ w Opolu

Marktplatz.



Gruss aus Rosenberg (O./S.) 24. V. 1898.

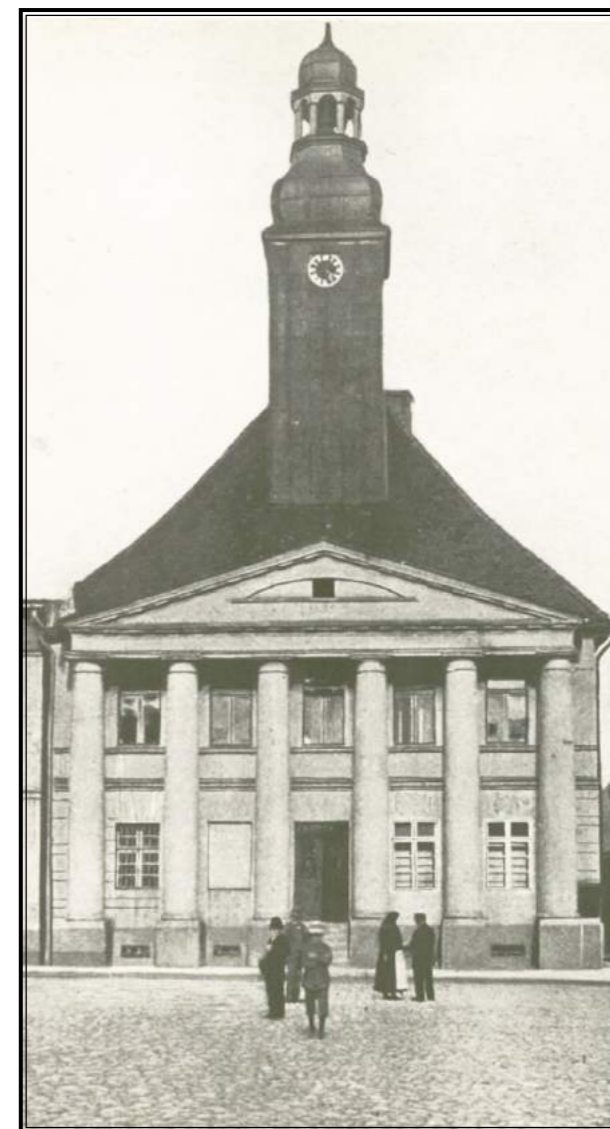
Handwritten text in cursive script, likely a postcard message or address, partially obscured by the illustration.

Plac rynkowy z 1898 roku. Reprod. wg pocztówki Verlag A. Jaschke (źródło: K. Kischnick, *Rosenberg O./S. in alten Ansichtskarten 1897-1945*, Osnabrück 2001)

Ratusz faza I (I poł. XIX w.) – odbudowa

Za protoratusz w Oleśnie można uznać budynek, który znajdował się na środku placu rynkowego. Jego materiał i forma nie są znane, prawdopodobnie był on drewniany. Budynek oleśkiego ratusza wielokrotnie się palił, m.in.: w latach 1578, 1590, 1624, 1642 i po każdym pożarze były odbudowywane. Podczas wojny trzydziestoletniej, po pożarze w 1642 r. wybudowano nowy, murowany ratusz, pod budowę którego przeznaczono jedną z narożnych działek, rezygnując w ten sposób z jego tradycyjnego ulokowania na środku rynku. Po pożarze w 1722 r. z ratusza pozostało tylko jedno sklepienie z komorą, do którego wejście prowizorycznie obudowano deskami. Pomieszczenie to służyło tylko na posiedzenia rady.

Plan budowy ratusza został przedłożony w 1817 r. przez magistrat do Kolegium Miasta pod przewodnictwem burmistrza Piotra Dressowa. Kolegium wyraziło zgodę na budowę, jednak ze względów ekonomicznych jego budowę odłożono w czasie. Projekt budynku nowego ratusza przewidywał: „Nowy ratusz ma powstać w miejscu starego ratusza, jako budynek narożny o długości 84 stopy (26,4 m), na 49 stopy (15,4 m) szerokości i 38 stóp (11,9 m) wysokości. Budynek ma mieć dwie kondygnacje z suteroną, jedną wieżę na ozdobę z miejskim zegarem. Na pierwszej kondygnacji, która musi mieć sklepienia łukowe, mają się znajdować: dwie izby wartownicze dla oficerów oraz dwa lokale aresztu, dwa obszerne pomieszczenia dla kas: Powiatowej Kasy i Kasy Urzędu oraz powinny być zabezpieczone przed ogniem i kradzieżą, pomieszczenie wagi miejskiej i dwa mieszkania dla służb policyjnych i jedno przyzwoite pomieszczenie na areszt”. 16 lutego 1820 r. po mszy świętej, przyjęto projekt i rozpoczęto budowę. Wykorzystano trzy tysiące talarów pożyczki (przy 5% oprocentowaniu), 1300 talarów pochodzących z wcześniej umorzonej pożyczki i 1700 talarów. Ponadto, Felix Rendschmidt dołożył kolejne 2000 talarów (40% kosztów budowy).



Ratusz z 1820 r. Rep. za: J. Eysymontt, *Studium historyczno-urbanistyczne miasta Olesno*, PKZ Wrocław 1962



Strona południowo-wschodnia rynku z widokiem na ul. Reymonta. Reprod. wg pocztówki Verlag A. Jaschke, Rosenberg (źródło: K. Kischnick, Rosenberg O./S. in alten Ansichtskarten 1897-1945, Osnabrück 2001)

Ratusz – położenie

Ratusz jest integralnym elementem w przestrzeni zabytkowej zabudowy rynku w Oleśnie, który zachował swój średniowieczny układ. Ratusz usytuowany został w zabudowie zwartej, w układzie szczytowym. Położony jest we wschodniej pierzei Rynku, na narożnej działce u zbiegu z ul. Jaronia, wyznaczającą południową granicę parceli. Od północy przylega do sąsiedniego domu nr 19, a elewacją frontową skierowany został w stronę placu rynkowego.

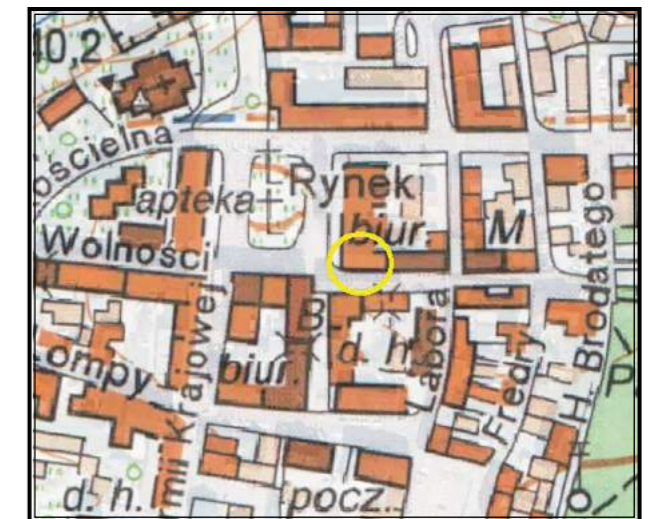
Budynek ratusza został utrzymany w stylu historyzmu z elementami neoklasycyzmu. Jego zwarta bryła założona została na planie zbliżonym do litery „L”. Jest to obiekt murowany z cegły, z głównym wejściem po stronie elewacji zachodniej. Jest budynkiem podpiwniczonym, dwukondygnacyjnym, zwieńczonym niskim dachem wielospadowym, przykrytym papą na pełnym deskowaniu. Kondygnacje rozdziela masywny gzyms kordonowy, a zwieńczenie zamyka profilowany gzyms koronujący. Pięcioksiową elewacją frontową poprzedza portyk złożony z sześciu kolumn toskańskich

dźwigających trójkątny tympanon, w którego polu mieści się herb Olesna. Kolumny ustawione są na wysokich cokołach. Otwór wejścia głównego umieszczony został w środkowej osi strefy parteru, w głębokiej niszy i poprzedzony kilkustopniowymi schodami. Prostokątne otwory okienne rozmieszczono regularnie, a w wyższej kondygnacji osadzono je na wąskim gzymsie podokiennym. Poniżej, w przyziemiu umieszczono w nich dekoracyjne kraty. Niskie okna piwnic zamknięte zostały prosto bez oprawy. Elewacja boczna, południowa (od strony ulicy Jaronia) jest siedmioosiowa i niesymetryczna. Znajdujące się tam otwory okienne są zróżnicowanych rozmiarów. Wnętrze w części parterowej i w pionie klatki schodowej posiada sklepienie krzyżowe. Korytarz położony w osi skrajnej na pierwszym piętrze przekryty jest sklepieniem kolebkowym z lunetami.

Budynek został wpisany do rejestru zabytków województwa opolskiego pod numerem 1733/66 z dn. 14 października 1966 r.



Ratusz, rzut parteru, ze zbiorów Archiwum WUOZ w Opolu



Lokalizacja dawnego ratusza, fragment mapy (źródło: geoportal.gov.pl)

Rosenberg O.-S.
Rathaus mit Gerichtsstrasse



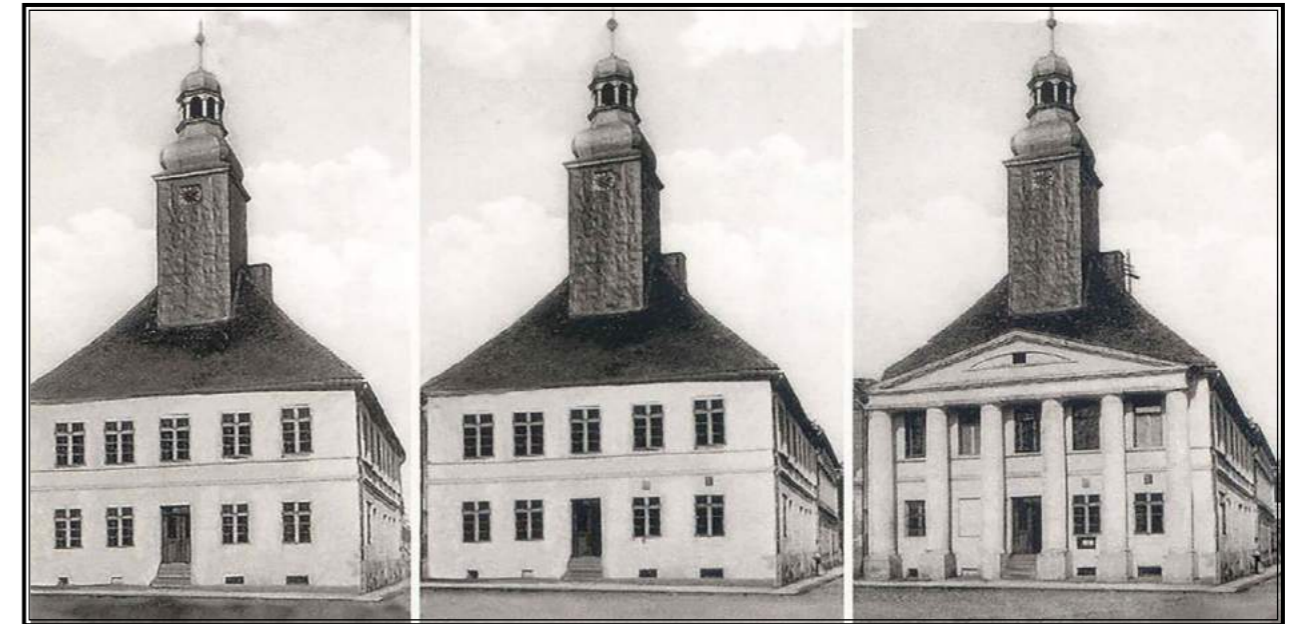
Południowo-zachodnia część placu rynkowego. Reprod. wg pocztówki Verlag A. Jaschke, Rosenberg (źródło: K. Kischnick, *Rosenberg O./S. in alten Ansichtskarten 1897-1945*, Osnabrück 2001)

Ratusz – badania architektoniczne

Sondażowe badania architektoniczne oraz analiza materiałów ikonograficznych umożliwiły określenie czasu powstania i przekształceń bryły ratusza w Oleśnie. W ich wyniku stwierdzono, że barokową kamienicę mieszczańską zaadaptowano na siedzibę władz miejskich w latach 1820-21. Według Kurta Bimlera (1883-1951), niemieckiego historyka sztuki, powiązanie klasycystycznych pomysłów budowlanych z formami barokowymi można przypisać udziałowi różnych architektów. Nadzór nad budową sprawował inspektor Departamentu Stanu, E. S. Friebel. Główna część przypadła konstruktorowi Gottliebowi Wilhelmowi Kalbfleischowi (autorowi projektu), który wykonał rysunki projektowe za sumę 8 talarów. Całość prac odbyła się przy udziale murarza Antoniego Wiklera pochodzącego z Olesna oraz stolarza Bantschka i cieśli

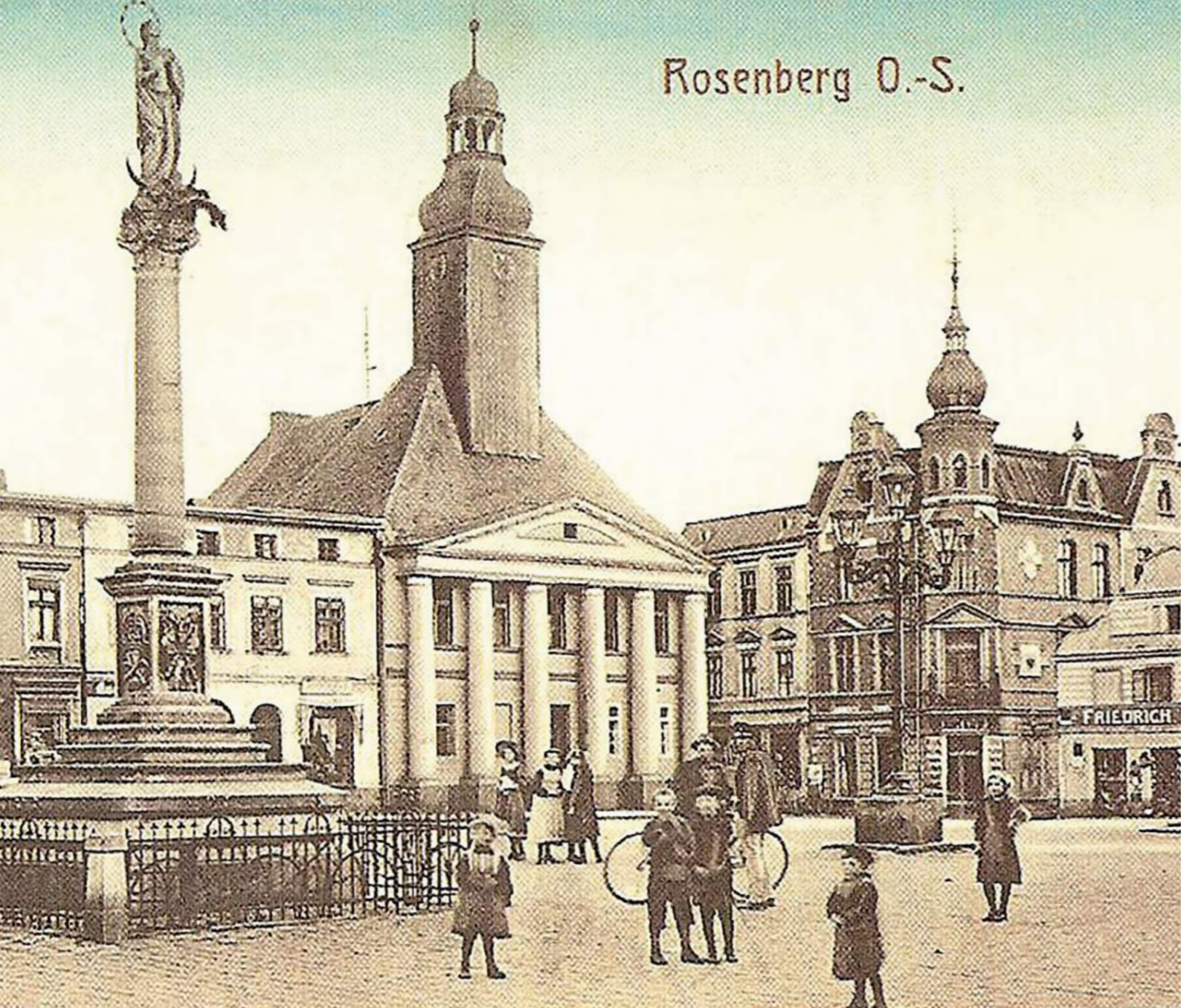
Pantschka. Wtedy to bryłę kamienicy wzbogacono o wysoki dach oraz wieżę z baniastym hełmem. Z kolei neoklasycystyczną szatę, w której obserwujemy silną dominantę wielkiego tokańskiego porządku widocznego w kolumnowym portyku, obiekt uzyskał w 1880 r. Tak ukształtowana bryła ratusza była wielokrotnie remontowana do 1945 r., kiedy to uległa zniszczeniu w trakcie ofensywy wojsk radzieckich.

Odbudowa, przeprowadzona w latach 50. XX w. zniekształciła bryłę ratusza oraz zubożyła panoramę Olesna. Bowiem nie odbudowano wówczas wieży z baniastym hełmem i wysokiego dachu. Kolejny remont, w trakcie którego elewacje pokryto tynkami cyklinowanymi i cementowymi, w dużym stopniu zatarły zachowany do tego czasu klasycystyczny detal elewacji.



Rekonstrukcja adaptacji kamienicy mieszczańskiej na potrzeby nowej siedziby władz miasta. Rep. za: J. Lompa, *Geschichtliche Ereignisse in der Stadt Rosenberg OS. 1208-1855*, Opole 2008

Rosenberg O.-S.



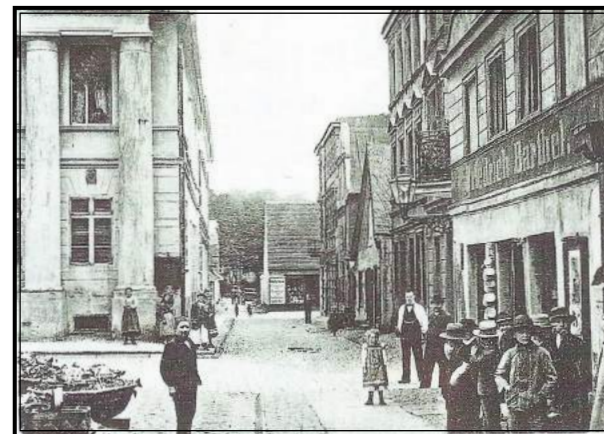
Widokówka wysłana w 1914 r. Przedstawia południowo-wschodnią część rynku z ratuszem w środku. (źródło: K. Kischnick, *Rosenberg O./S. in alten Ansichtskarten 1897-1945*, Osnabrück 2001)

Faza II (Klasycyzm) – 1820-21 r. (przebudowa na ratusz)

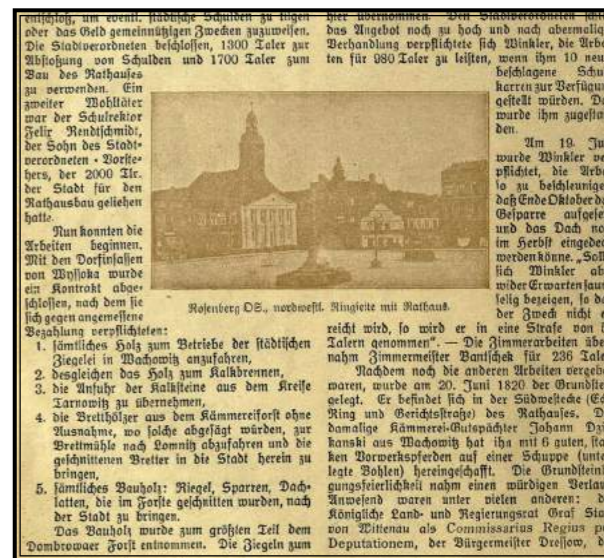
W związku z potrzebą utworzenia siedziby dla władz municipalnych przebudowano istniejącą barokową kamienicę mieszczańską. Przekształcono bryłę budynku rozbiegając szczyt elewacji frontowej oraz konstrukcję dachu. W jego miejsce wprowadzono wysoki czterospadowy dach z drewnianą wieżą z półkolistymi oknami w najwyższej kondygnacji. Zwieńczono ją hełmem baniastym z arkadowym prześwitem. Wieżę oszalowano pionowymi deskami, a hełm pokryto blachą miedzianą. Nieproporcjonalnie wysoka, górująca nad obiektem wieża pełniła funkcję punktu obserwacyjnego oraz orientacyjnego na terenie miasta, a także poza nim. Będąca symbolem samodzielnności i municipalnej niezależności dominowała w sylwecie miasta. Podczas przebudowy zmieniono także wystrój elewacji wprowadzając detal o formach klasycystycznych. Wydatnym gzymsem wydzielono partię parteru, którą pokryto boniami pasowymi o różnej wysokości. Otwory ujęto w gładkie opaski. Okna parteru otrzymały profilowane parapety, natomiast piętra – ustawiono na gzymsie. Całość zwieńczono wydatnym gzymsem o klasycznym profilu.

W 1853 r., za czasów urzędowania burmistrza Czichona obok ratusza, od strony zachodniej przy dawnej Gerichtsstrasse wzniesiono budynek Królewskiego Sądu Powiatowego. Projekt przewidywał, iż budynek ma mieć 110 stóp długości i 60 stóp szerokości (31,9 m x 17, 4 m). Koszty rozbudowy wyniosły 1000 talarów. Znaczny wkład w powstaniu siedziby sądu miał starosta Karol von Jordan, który ofiarował miastu materiał budowlany na potrzeby wzniesienia obiektu. Gmach oddano sądowi w dzierżawę. Mieścił on 23 pokoje, a wszystkie korytarze, lokale kasowe i archiwa miały sklepienia łukowe.

W 1854 r. na wieży ratusza zamontowano zegar wykonany w Berlinie na zamówienie rady miejskiej z Olesna. Połączona kopuła na wierzchołku wieży została wykonana przez czeladnika blacharskiego Oberfelda.



Widok z rynku na ulicę Sądową z około 1904 r. Reprod. wg pocztówek Verlag A. Jaschke, Rosenberg (źródło: K. Kischnick, *Rosenberg O./S. in alten Ansichtskarten 1897-1945*, Osnabrück 2001)



Historia powstania oleskiego ratusza. Rep. za: P. Wonschik, *Das Rathaus in Rosenberg*, Heimatkalender des Kreises Rosenberg O.S. 1926 r.



Plac rynkowy z figurą Maryjną na pierwszym planie, ze zbiorów Urzędu Miejskiego w Oleśnie

Faza III (Neoklasycyzm) – ok. 1880 r. (portyk kolumnowy)

W 1870 r. Królewski Sąd Powiatowy został przemianowany na Sąd Okręgowy i przeniesiony do nowego budynku przy ulicy Sądowej. Wówczas budynek starego sądu został połączony z ratuszem. Znajdowała się tam Handlowa Szkoła Zawodowa. Nauka odbywała się popołudniami, trzy razy w tygodniu. Po trzech latach nauki uczniowie zdawali, pod nadzorem Izby Handlowej z Opoli, pisemny i praktyczny egzamin. Uzyskiwali wówczas tytuł pomocnika kupca. W czasie wojny pomieszczenia budynku przejął urząd, gdzie wydawano kartki spożywcze oraz talony na reglamentowane towary.

Dekadę później, w 1880 r. za czasów urzędowania burmistrza Kordona, przed elewacją frontową wprowadzono tympanon o formach pruskiego neoklasycyzmu. Ukształtowano go z sześciu kolumn w porządku tokańskim o gładkich trzonach, na których ustawiono trójkątny tympanon z półkolistym niskim oknem. Zwieńczenie tympanonu ozdobiono profilowanym gzymsem. Skorygowano także układ dachu wprowadzając dwie połacie odprowadzające wody opadowe z przestrzeni za tympanonem. Wymieniono pokrycie dachu na dachówkę karpiówkę układaną w tzw. „koronkę”, którą stosowano od II połowy XIX w.

W ratuszu swoją siedzibę miała założona w 1895 r. Stadtparkasse – Miejska Kasa Oszczędności. Do 1929 r. była powiązana ze skarbcem miejskim nazywanym Kämmerkasse, zarządzaną w latach 1912-1945 przez skarbnika miejskiego Bernharda Grzesika. W czasie wojny połączona została z Powiatową Kasą Oszczędności, która po 1930 r. została przeniesiona na Rynek pod nr 23. Gerhard Kuss ostatnie chwile Miejskiej Kasy Oszczędnościowej wspominał tak: „18 stycznia 1945 r. kierownik p. Rieger i p. Kuss wyjęli ze skarbcza sejf wraz z znajdującymi się tam środkami pieniężnymi, zabrali go ze sobą. Każdy z nich otrzymał klucz i opuścili budynek ratusza. Pan Rieger pojechał pociągiem, a p. Kuss traktorem, dosłownie siedząc na pieniądzech, w kierunku Niemodlina. Spotkali się w Kasie Oszczędności-

wej w Niemodlinie, przeliczyli oleskie pieniądze i zgodnie z procedurami wpłacili je do kasy. Pieniądze te przewożono (...). Po zakończeniu wojny 8 maja 1945 r. konwój z pieniędzmi został na terenie Czechosłowacji napadnięty i obrabowany przez Armię Czerwoną. Tak wyglądał koniec Oleskiej Kasy Oszczędnościowej, która w ciągu 90 lat zgromadziła lokaty na ok. 40 mln Reichsmarek”.



Środkowa część frontonu wieńczącego fasadę, ze zbiorów Archiwum WUOZ w Opolu



Fasada (elewacja zachodnia), ze zbiorów Archiwum WUOZ w Opolu



Widok fragmentu Rynku. Rep. za: J. Eysymontt, *Studium historyczno-urbanistyczne miasta Olesno*, PKZ Wrocław 1962

Faza IV (początek XX wieku) – remonty

Kolejne prace remontowe przeprowadzono w I połowie XX w. W latach 1927-30, gdy burmistrzem miasta był Reinhold Vieweger, dokonano gruntownej przebudowy wnętrza ratusza. W poszycie dotyczącym spraw remontowych budynku ratuszowego zatytułowanym: „Rathaus und dessen Reparatur t. II 1927-1936” opisano wyżej wymienione prace. W 1931 r. odnowiono pokrycie wieży, gdzie wymieniono szalowanie z desek i pokryto blachą miedzianą. Burmistrz Reinhold Vieweger z radą miejską zdecydowali się na wybudowanie nowej wieży pokrytej blachą, ponieważ stara groziła zawaleniem. Inwestycja została wyceniona na kwotę 12 000 marek. Pracę prowadziło przedsiębiorstwo budowlane Pluschke & Barzantny, roboty blacharskie powierzono firmie Nowak & Krause, a prace dekarские dekarzowi Hałupce. Ponadto zmieniono okna wprowadzając nowy podział z uchylnym skrzydłem na piętrze. Prawdopodobnie w tym czasie w najwyższej kondygnacji wieży w miejsce półkolistych okien wprowadzono kwadratowe tarcze zegarowe.

W kuli na szczycie wieży umieszczono dokumenty dotyczące historii miasta spisane w j. niemieckim, łacińskim i hebrajskim (m.in. kronika burmistrza Dressowa z 1820 r.) oraz pieniądze, m.in. stare monety pruskie. Oto treść dokumentu w j. hebrajskim w wolnym przekładzie: „Aby poznały przyszłe pokolenia, że za naszych czasów zbudowano piękną budowlę ratuszem nazywaną. W tych dniach bywały (zamieszkiwały) w tym mieście 24 rodziny żydowskie. Część z nich posiada domy i miała takie same prawa miejskie. Mieszkaliśmy pod opieką króla Fryderyka Wilhelma III – niech Bóg przedłuży jego dni i lata – i mieliśmy także piękną nową bożnicę i nowy cmentarz. A w tych dniach przełożonymi świętej gminy żydowskiej i zarządcami stowarzyszenia dobroczynnościowego byli: przełożony - poważany Esriel Breslauer, znamienity Ascher Weigert i zasłużony rabin Jehuda Lew Hakohm oraz poważany Fischel Bender. Wspólnota ta została założona przez wielce szanowanego Pinkusa

Schönwalda 19 dnia miesiąca Siwan 5581 r. czyli wg naszego kalendarza było to 19 VI 1820 r. ”



Tympanon z nazwami mieszczących się w budynku instytucji: Ratusza i Miejskiej Kasy Oszczędnościowej. Rep. za: Königer E., *Kunst in Oberschlesien*, Breslau 1938



Spotkanie motocyklistów na bruku oleskiego rynku, ok. 1960, ze zbiorów Muzeum Regionalnego w Oleśnie

Faza V (II poł. XX w.) – odbudowa i remonty powojenne

Wkraczająca do Olesna Armia Czerwona (za burmistrza Ryszarda Langnera) podpaliła w nocy z 22 na 23 stycznia 1945 r. oleski ratusz, w którym spłonęło prawie całe archiwum miejskie. Inne cenne dokumenty z XV-XVII w. uratował przedwojenny nauczyciel historii Zenon Kurzeja, wywożąc je z miasta przed wkroczeniem Rosjan.

30 grudnia 1948 r. Miejska Rada Narodowa w Oleśnie powzięła decyzję o generalnym remoncie ratusza. Odbudowa zniszczonego w trakcie działań wojennych budynku rozpoczęła się w połowie 1949 r., a zakończyła ostatecznie w 1952 roku. Niestety zniekształcono bryłę obiektu i zubożono panoramę miasta rezygnując z charakterystycznego pierwotnie akcentu wertrykalnego – wysokiego dachu i dominanty w postaci wieży. W ich miejsce wprowadzono niski dwuspadowy dach pokryty papą. Kolumnowy porok ocalał po pożarze. Zapewne w latach siedemdziesiątych przeprowadzono remont elewacji. Usunięto wówczas niemal w całości stare tynki, a na elewacji frontowej wprowadzono modny tynk cyklinowany z grubym kruszywem, który zniekształcił klasycystyczny wystrój. Na elewacji południowej tynki usunięto do wysokości prawie 2 metrów, a w przyziemiu wykonano nowe. Całość tej elewacji pokryto obrzutką z tynku cementowego z drobnym kruszywem.

Po II wojnie światowej w budynku dawnego ratusza mieściły się: siedziba władz miejskich – Miejska Rada Narodowa, Urząd Stanu Cywilnego i inne instytucje, m. in. Muzeum Regionalne im. Jana Nikodema Jaronia oraz Stowarzyszenie Miłośników Ziemi Oleskiej. Po reformie administracyjnej w 1975 roku siedziba władz miasta została przeniesiona do budynku dawnej landratury powiatowej przy obecnej ulicy Pieloka.



Prace budowlane na placu rynkowym, ze zbiorów Muzeum Regionalnego w Oleśnie



Ratusz w Oleśnie w 1968 r., ze zbiorów Urzędu Miejskiego w Oleśnie



Ratusz – drugą siedzibą muzeum w Oleśnie, ze zbiorów Urzędu Miejskiego w Oleśnie

Ratusz – siedzibą muzeum w Oleśnie

W latach 1981-1984 przeprowadzono adaptację układu funkcjonalnego budynku ratusza przystosowując go na nową siedzibę oleskiego muzeum. Wyburzono między innymi przepierzenia oddzielające gabinety przedwojennych burmistrzów Olesna na pierwszym piętrze, urządającą wielką salę spełniającą wymogi wystawiennicze. Staraniem ówczesnego dyrektora Wojciecha Łonaka po raz pierwszy w wyremontowanych salach ratusza eksponowano wystawę „Moneta w 40-leciu PRL” (1984 r.). W 1985 r. Muzeum obchodziło jubileusz 25-lecia, z okazji którego wybito medal z przedstawieniem fasady dawnego budynku ratusza. W czerwcu tegoż roku odbyła się sesja poświęcona tej rocznicy, podczas której uczestnikom wręczono jubileuszowy medal wykonany wg projektu Włodzimierza Ściegiennego. Na początku lat 90. XX w. dokonano renowacji ratusza, a jego fasadę ponownie pomalowano w lipcu 2013 r. W klasycystycznym budynku dawnej siedziby władz miasta muzeum mieściło się do 2004 roku. Zostało ono przeniesione do wyremontowanej zabytkowej XVIII-wiecznej kamienicy przy ul. Jaronia 7.

Przez blisko 20 lat w przestrzeniach zabytkowego budynku, gdy był on siedzibą oleskiego muzeum, eksponowano kilkadziesiąt wystaw. Do najważniejszych z nich zaprezentowanych w latach 1984-1992 należą:

- „Moneta w 40-leciu PRL” (1984)
- „Portret na monetach antycznych” (1986/87)
- „Dzieje Jasnej Góry na medalach Oddziału Częstochowskiego PTAiN” (1986/97)
- „Medale z papieżem Janem Pawłem II” (1987)
- „Sport na monetach i medalach” „Odznaki, odznaczenia i medale pamiątkowe resortu spraw wewnętrznych”
- „70-rocznicy odzyskania niepodległości” (1988)
- „Powstania Śląskie w dokumencie i fotografii” (1989)
- „10-lecie Solidarności” (1990)

W latach 1993-2004 r. organizowano wystawy poplenerowe, malarskie, rzeźbiarskie, pisanek, fotograficzne, leśno-łowieckie, numizmatyczne, filatelistyczne i plastyki obrzędowej.



Fragment wystawy prac artystów ludowych zaprezentowanej w latach 90. XX w. Rep. za: 50 lat małego muzeum w małym mieście, Olesno 2010



Oleska izba regionalna eksponowana w przestrzeniach Ratusza. Rep. za: 50 lat małego muzeum w małym mieście, Olesno 2010



RATHAUS ROSENBERG O/S



**25 LAT OLESKIEGO MUZEUM
W SŁUŻBIE SPOŁECZEŃSTWA**



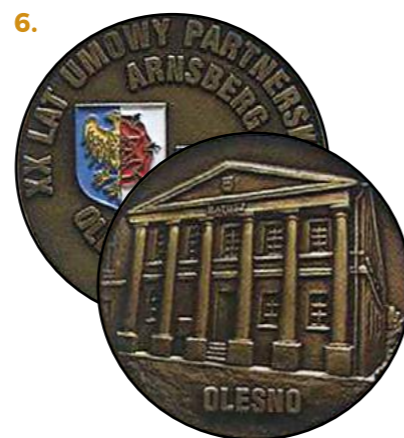
**JAN NIKODEM JARON POETA
ZIEMI OLESKIEJ 1881-1922**



**POLSKIE TOWARZYSTWO
NUMIZMATYCZNE**



**V SPOTKANIE OLEŚNIAN
21-23.07.2000**



OLEŚNO

Przedstawienia Ratusza na medalach

Medale emitowane w szerokim przedziale czasu zawsze zawierały treści, które odzwierciedlały aktualną rzeczywistość. Pierwszym, który przedstawia ratusz w Oleśnie był medal, który ukazał się w 1979 roku. Emitowany w Arnshergu z okazji 25-lecia powstania stowarzyszenia byłych oleśnian w RFN. Jego awers ukazuje bryłę ratusza w ujęciu perspektywicznym z wieżą zegarową. Wzdłuż krawędzi widnieje napis: „RATHAUS ROSENBERG O/S”. Rewers przedstawia herb powiatu oleskiego z lat 30. XX w. Ponad tarczą wybito napis: „HEIMAT KREIS ROSENBERG O/S”, poniżej: „TREU der HEIMAT” (il. 1).

Kolejnym przedstawieniem obiektu oleskiego ratusza jest medal z 1985 r. Emitowany został przez Muzeum Regionalne w Oleśnie z okazji jubileuszu 25-lecia. Tematykę medalu zaproponowało istniejące przy muzeum Koło numizmatyczne Polskiego Towarzystwa Archeologiczno-Numizmatycznego. Jego projekt wykonał znany twórca medali inż. arch. Włodzimierz Ściegienny. Powstały trzy projekty. Na pierwszym z nich awers przedstawia elewację frontową ratusza, w tle widoczne są korony drzew miejskiego parku ze szczytem wieży kościoła protestanckiego. Poniżej widoczny jest napis: „25 LAT”, w otoku: „OLESKIEGO MUZEUM W SŁUŻBIE SPOŁECZEŃSTWA” (il. 2).

Medalem wydanym również z okazji jubileuszu 25-lecia Muzeum Regionalnego w Oleśnie był medal upamiętniający Jana Nikodema Jaronia. Projektant umieścił na awersie popiersie poety z dookólnym napisem: „JAN NIKODEM JARON POETA ZIEMI OLESKIEJ 1881-1922”. Na rewersie w dolnej jego części przedstawił siedzibę Muzeum, a w górnej tarczę herbową Olesna. Pomiędzy tarczą, a elewacją frontową ratusza wkomponowany został napis: „25 LAT” i daty „1960” umieszczona nad literą T i data jubileuszu – „1985” pod literą L. Ze słowem „LAT” wiąże się dookólny napis: „OLESKIEGO MUZEUM IM. JANA NIKODEMA JARONIA” (il. 3).

W 1992 r. z okazji jubileuszu 5-lecia utworzenia w Oleśnie Koła numizmatycznego PTN wydano medal projektu Wojciecha A. Łonaka z przedstawieniem na awersie fasady ratusza. W schematyczny zarys obiektu, po jego prawej stronie wkomponowano herb Olesna. Wzdłuż krawędzi z napisem: „POLSKIE TOWARZYSTWO NUMIZMATYCZNE” oraz poniżej ratusza: „OLEŚNO//1987-1992”. Rewers medalu w dziewięciu poziomych wierszach wymienia założycieli Koła (il. 4)

Następnym medalem ukazującym bryłę ratusza był emitowany w 2000 roku przez Urząd Miejski w Oleśnie medal z okazji 5 rocznicy spotkania Oleśnian oraz uroczystości odpustowych w kościele pw. św. Anny. Pośrodku na rewersie ukazano zarys bryły ratusza z wieżą zegarową – widok znany z publikacji i licznych widokówek pochodzących z okresu przed 1945 r. Poniżej rysunku napis: „RATUSZ”. Dookolny napis wzdłuż krawędzi medalu to: „V SPOTKANIE OLEŚNIAN”, w górnej części „21-23.07.2000”. Awers przedstawia herb Olesna wpisany w tarczę herbową, a ponad nią napis: „OLEŚNO” (il. 5).

W 2012 roku Urząd Miejski w Oleśnie z okazji corocznych obchodów „Dni Olesna” połączonych ze zjazdem oleśnian emituje kolejny medal. Rewers ukazuje elewację frontową bryły ratusza z zaakcentowaniem frontonu i kolumnady w ujęciu perspektywicznym. Poniżej bryły, w dolnej części rewersu napis: „OLEŚNO”. Na awersie widnieją dwie tarcze herbowe zdobione emalią. Jedną z nich jest godło Olesna, drugą godło Arnshergu. Wzdłuż krawędzi awersu widnieje dookólny napis: „XX LAT UMOWY PARTNERSKIEJ” – w górnej części oraz daty „1992-2012” – w dolnej części. Ponad tarczami napis: „ARNSHERG”, poniżej: „OLEŚNO” (il. 6).



Bryła ratusza i plac rynkowy współcześnie, ze zbiorów Urzędu Miejskiego w Oleśnie

Bryła ratusza - współcześnie

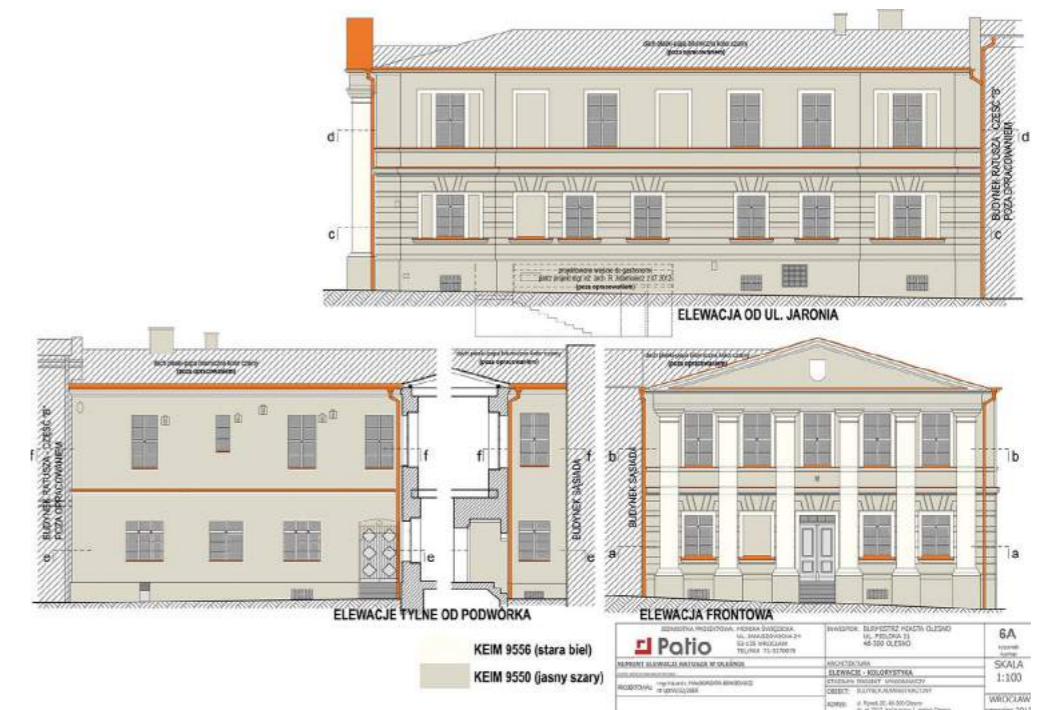
Pomieszczenia w ratuszu są obecnie wynajmowane. Mieści się tam m.in. Agencja Nieruchomości Rolnych, biuro podróży. W pamięci seniorów Oleśna pozostał obraz ratusza z wieżą.

W 2013 r. na zlecenie Urzędu Miejskiego w Oleśnie powstał projekt rewaloryzacji ratusza z uwzględnieniem wszystkich jego historycznych elementów, także wieży. Problematykę rewaloryzacji podzielono na trzy aspekty:

- rewaloryzację bryły ratusza z przywróceniem wieży z hełmem baniastym i wysokiego dachu,
- rekonstrukcję i rewaloryzację klasycystycznego wystroju elewacji ratusza,
- wprowadzenie stolarki okiennej i drzwiowej o formach klasycystycznych.

Całość przewidzianych prac ma na celu zachowanie zabytkowej struktury obiektu z ukazaniem jego walorów architektonicznych oraz historycznych.

W latach 2011–2013 miała miejsce rewitalizacja rynku w Oleśnie. Część rynku wyłączona została z ruchu kołowego, a miejsca parkingowe ograniczono do jednej pierzei. Rewitalizacja obejmowała wymianę nawierzchni jezdni, chodników i płyty rynku z użyciem kostki i płyt granitowych.



Projekt remontu elewacji Ratusza w Oleśnie z 2013 r., ze zbiorów Urzędu Miejskiego w Oleśnie

Bibliografia:

- 50 lat małego muzeum w małym mieście, Olesno 2010.
- Adamczyk-Bomersbach T., *Polskie ratusze średniowieczne – geneza oraz miejsce w nowo kształtującym się organizmie miejskim*, „Zeszyty naukowe Politechniki Śląskiej” 1997, nr 36.
- Bez Olesna ani róż. Przewodnik turystyczny po Ziemi Oleskiej, Kraków – Olesno 2011 [Urząd Miejski w Oleśnie].
- Borek H., *Górny Śląsk w świetle nazw miejscowości*, Opole 1988.
- Borek H., *Opolszczyzna w świetle nazw miejscowych*, Opole 1972.
- Chrzanowski T., M. Kornecki, *Sztuka Śląska Opolskiego Od średniowiecza do końca w XIX wieku*, Kraków 1974.
- Cichoń E., Dedyk M., *Olesno: róża wśród lasów*, Olesno 2008.
- Cichoń E., *Legends - echem historii lokalnej*, „Rocznik Powiatu Oleskiego” 2008, nr 1.
- Eysymontt J., *Studium historyczno-urbanistyczne miasta Olesno*, PKZ Wrocław 1962.
- Foik P., *Chronik von Stadt Rosenberg O/S*, bmrw (mps).
- Karta Ewidencyjna, tzw. zielona, *Ratusz* [w Oleśnie], [w:] zbory WUOZ w Opolu.
- Karta Ewidencyjna Zabytków Architektury i Budownictwa. *Ratusz*, ob. *Muzeum*, oprac. H. Łabęcka, 1998.
- Katalog Zabytków Sztuki w Polsce*, t. VII: Województwo opolskie, z. 10, red. T. Chrzanowski i M. Kornecki, Warszawa 1961.
- Kischnick K., *Rosenberg O./S. in alten Ansichtskarten 1897-1945*, Osnabrück 2001.
- Knie I., *Alphabetisch statistisch- topographische Ubersichder Derfer Flecken Stadte*, Breslau 1845.
- Königer E., *Kunst in Oberschlesien*, Breslau 1938.
- Kurzeja Z., *Aus dem Rosenberger Stadtarchiv, Beitrage zur Heimatkunde Oberschlesiens*, 1936.
- Lompa J., *Dzieje miasta Olesna*, cz. I, „Głos Olesna” 1972, nr 7.
- Lompa J., *Dzieje miasta Olesna*, cz. II, „Głos Olesna” 1972, nr 8.
- Lompa J., *Geschichtliche Darstellung der merkwürdigsten Ereignisse in der Königlichen Kreisstadt Rosenberg*, Kosel 1856.
- Lompa J., *Geschichtliche Ereignisse in der Stadt Rosenberg OS. 1208-1855*, Opole 2008.
- Lutsch H., *Die Kunstdenkmäler des Reg. – Bezirks Oppeln*, Breslau 1894.
- Pośpiech J., *Podania oleskie w zbiorach Józefa Lompy*, „Głos Olesna” 1968, nr 3.
- Triest F., *Topographischen Handbuch von Oberschlesien*, Breslau 1864, t. II.
- Wonschik P., *Das Rathaus in Rosenberg*, Heimatkalender des Kreises Rosenberg O.S. 1926 r.

Archiwum i zbiory Oleskiego Muzeum Regionalnego im. Jana Nikodema Jaronia w Oleśnie
Archiwum i zbiory Urzędu Miejskiego w Oleśnie
Archiwum Państwowe we Wrocławiu
Archiwum Wojewódzkiego Urzędu Ochrony Zabytków w Opolu
Zbiory Oleskiej Biblioteki Publicznej w Oleśnie
Zbiory Biblioteki Śląskiej w Katowicach

Strony internetowe: geoportal.gov.pl

Plac rynkowy to centralny punkt, na którym koncentrowało się życie społeczne i gospodarcze miasta. To przestrzeń, o której randze, świadczy architektura o cechach reprezentacyjnych, wysokich walorach funkcjonalnych i estetycznych. Dziś w Oleśnie dwie pierzeje rynku tworzą współczesne czterokondygnacyjne bloki, a w historycznej zabudowie dwóch pozostałych pierzei wyróżnia się dawny, klasycystyczny ratusz – obiekt nierozdzielnie związany z miastem.

W czasie lokacji pierwszych miast nie uwzględniano potrzeby budowy obiektów spełniających funkcje administracyjne i nie wyznaczano dla nich osobnych działek budowlanych. Wznoszone były na działkach nie stanowiących indywidualnej własności – czyli na rynku. Za protoratusz w Oleśnie można uznać budynek, który znajdował się na środku placu rynkowego. Jego materiał i forma nie są znane. Prawdopodobnie był on drewniany, jak cała ówczesna zabudowa miejska. Jak pisał Józef Lompa: „Pod panowaniem (...) Bernarda upiększono budynki oleskie. Domy były szkieletowe, dwa piętra wysokie”.

Ówczesne budynki ratusza wielokrotnie się paliły, m.in.: w latach 1578, 1590, 1624, 1642 i po każdym pożarze były odbudowywane.

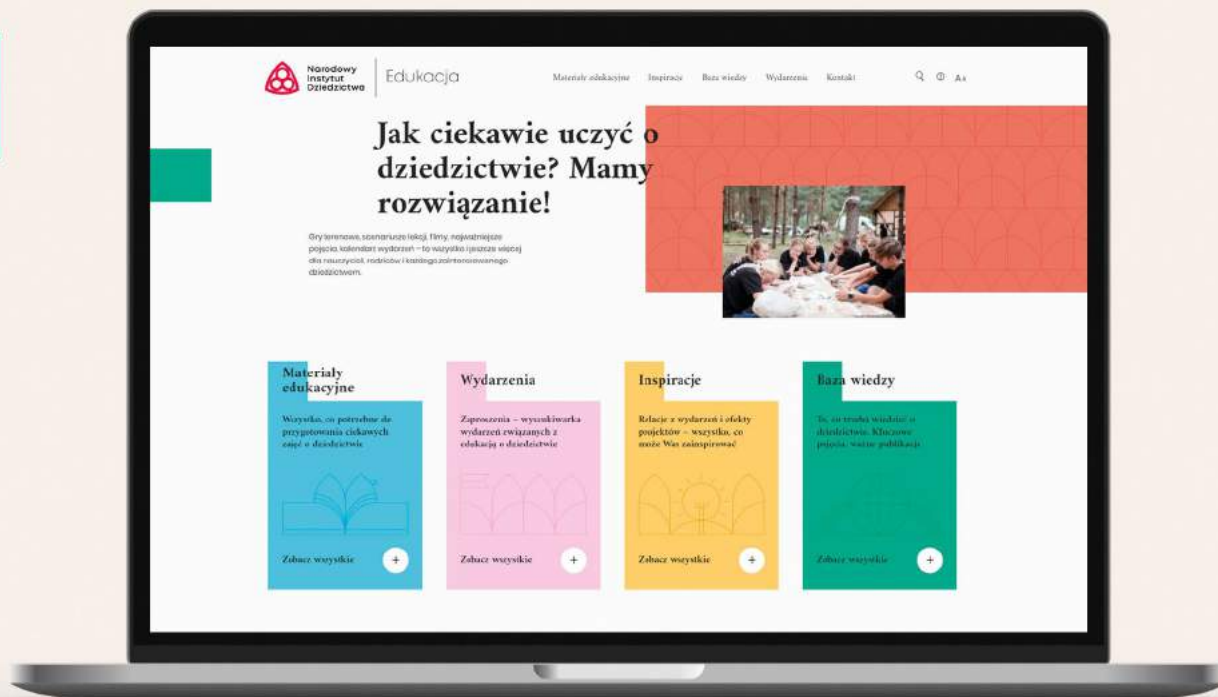
Podczas wojny trzydziestoletniej, po pożarze w 1642 r. wybudowano nowy, murowany ratusz, pod budowę którego przeznaczono jedną z narożnych działek, rezygnując w ten sposób z jego tradycyjnego ulokowania na środku rynku. Nie należało to do rzadkości. Wiele spośród górnośląskich siedzib władz miejskich mieściło się w pierzei przyrynkowej i zajmowało działki narożne. Wówczas oleski ratusz był dwupiętrowym budynkiem pokrytym gontem. Kolejny pożar jaki miał miejsce w 1722 roku, strawił całkowicie budynek ratusza. Przez blisko 100 lat oczekiwano na odbudowę siedziby władz miasta. Jej realizację rozpoczęto w 1817 roku.

W 2013 roku wykonano sondażowe badania architektoniczne, które umożliwiły określenie czasu powstania i przekształceń bryły budynku ratusza w Oleśnie. W ich wyniku stwierdzono, że barokową kamienicę mieszczącą zaadaptowano na siedzibę władz miejskich w latach 1820-21. Obiekt wielokrotnie przebudowywany w XIX i XX wieku utracił klasycystyczny wystrój elewacji oraz charakteryzujący pierwotną bryłę wysoki dach i wieżę z baniastym hełmem, które zostały zniszczone w trakcie działań wojennych w 1945 r. Na zlecenie Urzędu Miejskiego w Oleśnie powstał projekt rewaloryzacji ratusza.

Aa Aa ++

edu.nid.pl

Co to jest dziedzictwo, jakie mamy rodzaje zabytków, co oznacza niematerialne dziedzictwo kulturowe – takie pytania zadają Wam dzieci, uczniowie, podopieczni? Spieszymy z pomocą! Narodowy Instytut Dziedzictwa uruchomił portal EDU.NID.PL, który odpowie na każde tego typu pytanie, pomoże w edukacji, zachęci do zgłębiania wiedzy i wreszcie zaszczerpi w każdym chęć poznawania historii i kultury własnego regionu i Polski.



Narodowy
Instytut
Dziedzictwa

Edukacja