

Dziedzictwo Ostrowa Tumskiego w Poznaniu

Podręcznik dla nauczycieli i edukatorów



CZEŚĆ 4

Perspektywa kulturalno-turystyczna

W TEJ CZĘŚCI ZAJMIEMY SIĘ NASTĘPUJĄCYMI ZAGADNIENIAMI:

- *dlaczego instytucja kultury i szkoła powinny współpracować ze sobą?*
- *co proponuje nauczycielom i uczniom Centrum Turystyki Kulturowej TRAKT?*
- *jak przygotować uczniów do wizyty na Ostrowie Tumskim?*
- *co warto zobaczyć, odwiedzając to miejsce?*
- *jak optymalnie zorganizować pobyt uczniów na Ostrowie Tumskim?*



Renata Pernak

Centrum Turystyki Kulturowej TRAKT

Instytucja kultury i szkoła. Zgodni partnerzy

Badania prowadzone w instytucjach kultury¹ pokazują, że głównym odbiorcą programów edukacyjnych są niezmiennie szkoły. Niezależnie od tego, czy będą to lekcje muzealne, warsztaty teatralne czy oprowadzanie po bibliotecznych zakamarkach, problem pozostaje ten sam: jak przygotować ofertę, która spełni oczekiwania naszych odbiorców, a jednocześnie nie stanie się materiałem zastępczym dla lekcji, lecz ciekawą, uzupełniającą zajęcia szkolne alternatywą.

To, co ogólnie nazywane jest ofertą edukacyjną dla szkół, mogłoby zostać podzielone na dwa główne moduły. Po pierwsze, należy wyróżnić ofertę dla klas szkolnych, która zwykle bywa podstawowym elementem programów edukacyjnych w instytucjach kultury. Jednakże już prosta konstatacja, że środowisko szkolne wraz z uczniami współtworzą nauczyciele, pozwala nam zapytać o ofertę instytucji kultury skierowaną właśnie do grona pedagogicznego. Jak wynika z badań przeprowadzonych w polskich muzeach², aż 80% placówek posiada ofertę skierowaną do klas gimnazjalnych, 78% dla szkół podstawowych, 75% dla licealistów. Najrzadziej wskazywaną ofertą jest ta kierowana do przedszkolaków – posiada ją 50% ankietowanych placówek. Dla porównania w tym samym badaniu wykazano, iż zaledwie 25% instytucji posiada ofertę dla nauczycieli w postaci wykładów, a 12% w postaci szkoleń³. Wydaje się więc, że w swych działaniach instytucje kultury dalekie są od podstawowego

¹ Na potrzeby tego artykułu poprzez instytucje kultury rozumiem instytucje działające w oparciu o ustawę o muzeach – ustawa z dnia 21 listopada 1996 r. o muzeach (Dz.U. z 1997 r. Nr 5, poz. 24 z późn. zm.) oraz ustawę o organizowaniu i prowadzeniu działalności kulturalnej – ustawa z dnia 25 października 1991 r. (Dz.U. z 2001 r. Nr 13, poz. 123 z późn. zm.).

² Odwołuję się tutaj do *Raportu o stanie edukacji muzealnej w Polsce*, przygotowywanego w latach 2008–2012 z inicjatywy Forum Edukatorów Muzealnych. Treść raportu dostępna jest na stronie internetowej <http://www.nimoz.pl/pl/wydawnictwa/warto-przeczytac-1/ksiazki/edukacja-muzealna-w-polsce-sytuacja-kontekst-perspektywy-rozwoju-raport-o-stanie-edukacji-muzealnej-w-polsce> (dostęp: 20.06.2012 r.).

³ Przywołane statystyki charakteryzują tylko I etap badań, a więc badania ilościowe uwzględniające 446 polskich muzeów. Późniejsze badania jakościowe pozwoliły zweryfikować te informacje i wskazały, jakie są słabe i mocne strony tej oferty.

wniosku – pośrednikiem między instytucją kultury a szkołą jest właśnie nauczyciel. To on decyduje nie tylko o tym, czy skorzysta z oferty wykładów, szkoleń, seminariów do niego adresowanych, ale także czy przyjdzie do instytucji kultury ze swoją klasą.

Podobieństwa i różnice a płaszczyzna porozumienia

Szkoła to nie instytucja kultury – instytucja kultury to nie szkoła. Zarówno jedna, jak i druga biorą jednak udział w czymś, co wydaje się kluczowe nie tylko dla kształtowania młodych ludzi, ale także ich późniejszego, już dorosłego, życia. Mowa oczywiście o przekazywaniu norm kulturowych. Definicja kultury, którą moglibyśmy się w tym miejscu posłużyć, byłaby definicją szeroką. Nie chodzi tutaj tylko o to, co potocznie nazywane jest kulturą, a więc szereg działań artystycznych (malarstwo, film, teatr etc.), ale o zbiór norm i dyrektyw, których znajomość pozwala nam funkcjonować w środowisku społeczno-kulturowym. Upraszczając, można powiedzieć, że zarówno szkoła, jak i instytucja kultury wyposażają nas w kompetencje kulturowe, które są potrzebne nie tylko do interpretacji dzieł sztuki plastycznej czy literackiej, ale także do procesu komunikacji (przez który należy rozumieć także znajomość panujących obyczajów, tradycji czy historii), będącego kluczowym elementem codziennego życia⁴.

Skąd nacisk, aby szkoły i instytucje kultury kształtowały kompetencje, a nie tylko przekazywały wiedzę? Coraz większym problemem polskiego szkolnictwa jest fakt, że młodzi ludzie kończą edukację z umiejętnością rozwiązywania zadań i problemów, ale tylko tych szablonowych – wcześniej dokładnie omówionych – co ma niewiele wspólnego z umiejętnością krytycznego myślenia. Pokazuje to wyraźnie raport o stanie edukacji z roku 2010 przeprowadzony przez Entuzjastów Edukacji. „Z badań trzecioklasistów wynika, że w praktyce szkolnej dominuje przekazywanie przez nauczyciela gotowych algorytmów i schematów postępowania, zaś uczeń ma je przyswoić i stosować. Jest to w gruncie rzeczy zaprzeczanie rozwijania umiejętności rozumowania matematycznego. Uczniowie ćwiczeni są do stosowania podanej i akceptowanej przez nauczyciela metody, co rodzi bezradność matematyczną na następnych etapach kształcenia”⁵. Problem ten zdaje się nie być jedynie domeną matematyki. Jak wynika z cytowanego raportu, maturzyści zdający egzamin z historii najchętniej radzą sobie z tworzeniem własnej wypowiedzi pisemnej – narracji historycznej. „Wykonując to zadanie, zdający muszą dokonać właściwej selekcji faktografii i hierarchizacji, uogólnić zebrane informacje, dokonać oceny, a całości nadać przyjętą formę rozprawki albo eseju”⁶. Stąd też coraz silniejszy nacisk kładzie się na to, by szkoły kształtowały także kompetencje kluczowe. Wśród nich znajdziemy m.in. ekspresję kulturalną⁷, która odsyła jednak do zbyt wąskiego rozumienia kultury, by mogła stać się sednem działań instytucji kultury, a tym samym jedyną płaszczyzną porozumienia ze szkołami.

⁴ Por. J. Kmita, G. Banaszak, *Społeczno-regulacyjna koncepcja kultury*, Warszawa 1994.

⁵ M. Federowicz, M. Sitek (red.), *Społeczeństwo w drodze do wiedzy. Raport o stanie edukacji 2010*, Warszawa 2011, s. 11.

⁶ Tamże, s. 151.

⁷ „Umiejętność odczytywania podstawowych znaków dziedzictwa kultury jako ważny aspekt poczucia tożsamości, również odniesienie do własnej lub innej twórczej ekspresji i jej różnorodności, znaczenie estetyki w codziennym życiu”, [za:] M. Federowicz, M. Sitek (red.), dz. cyt., s. 128.

Problem ze znalezieniem kompromisu pomiędzy transmisją określonej wiedzy, a kształtowaniem umiejętności krytycznego myślenia, mają również instytucje kultury. Często prowadzą one zajęcia dla uczniów, tak jakby na chwilę przejmowały funkcje szkół. Choć zdarza się, że nie przeszkadza to samym nauczycielom, to z pewnością zniechęca uczniów, u których zamiast kształtować kompetencje kulturowe, kształtujemy niechęć do aktywnego uczestnictwa w kulturze. Drugi biegun stanowią z kolei instytucje, które proponują bardziej rozrywkę niż edukację, a proponowane przez nie zajęcia mają stanowić przyjemny przerwany pomiędzy szkolnymi lekcjami. Aby znaleźć wyważony model, należy sobie uświadomić, jakie są podobieństwa i różnice pomiędzy instytucją kultury a szkołą⁸.

Choć edukacyjne cele instytucji kultury i szkoły wydają się zbliżone, różnice polegają głównie na przesunięciu akcentów. Szkoła bardziej niż instytucja kultury ma za zadanie transmitować określoną wiedzę. Definiują to dokładnie wytyczne podstawy programowej dla danego przedmiotu. Instytucja kultury ma w tej materii większą swobodę – choć ma pewne tematyczne ramy, może podejmować je w sposób dużo bardziej swobodny. Dla przykładu celem warsztatów edukacyjnych z zakresu edukacji historycznej w instytucji kultury może być wykształcenie umiejętności wypowiedzenia swojej opinii o bohaterze historycznym i uzasadnienia jej, bardziej niż przyswojenie faktów z życia danej postaci, które uczeń zna ze szkolnej lekcji historii⁹. W ten sposób instytucja kultury wspomaga szkołę w kształceniu kompetencji kluczowych, i to nie tylko w zakresie ekspresji kulturalnej, ale także np. umiejętności społecznych, co zasygnalizowano w przywołanym przykładzie.

Oprócz celów należałoby także zwrócić uwagę na kwestię czasu. Zauważmy, że szkolna edukacja ucznia odbywa się codziennie, przez wiele lat. Poruszane tematy powracają, są przypominane i rozwijane. Instytucja kultury, w której wizyta trwa zwykle ok. 60 min, ma za zadanie tak zainteresować uczniów, by ci stali się aktywnymi uczestnikami kultury, nie tylko poprzez szkołę, ale także poza nią. Turystyka edukacyjna, edukacja muzealna czy teatralna stoją przed bardzo trudnym zadaniem – jak w ciągu kilkudziesięciu minut sprawić, by kolejne zwiedzanie miasta, wizyta w muzeum czy teatrze była rezultatem już własnej – nieprzymuszonej decyzją nauczyciela – woli. Waga jednostkowej decyzji o tym, czy korzystać z oferty instytucji kultury, pojawia się także w przypadku programów edukacyjnych adresowanych bezpośrednio do nauczycieli. Zwykle oni sami decydują o tym, czy poświęcić swój wolny czas i wziąć udział w weekendowym seminarium. Tylko oferta, która w pełni spełnia ich oczekiwania, może skłonić do podjęcia takiej decyzji.

Czy miejsce, w którym prowadzone są zajęcia ma znaczenie? Z pewnością. W szkole utrzymywany jest pewien schemat szkolnej sali, której zadaniem jest głównie nierozpraszczenie uwagi ucznia. Istotna jest również dyscyplina miejsca – część lekcji ogranicza się do siedzenia w ławkach i biernego słuchania nauczyciela. W bibliotece, teatrze, muzeum bywa podobnie – są to miejsca, w których zwykle zabrania się np. biegania po korytarzach. Z kolei na wycieczce edukacyjnej dzieci nie mogą samotnie oddalać się od grupy. Niemniej jednak wydaje się, że instytucja kultury powin-

⁸ Por. É. Triquet *Relacja szkoła-muzeum*, [w:] M. Szeląg, J. Skutnik (red.), *Edukacja muzealna. Antologia tekstów*, Poznań 2010.

⁹ Przywołany przykład ma zasadność tylko wtedy, gdy relacja szkoły i instytucji kultury jest dobrze dopasowana, tzn. oferta instytucji kultury jest propozycją dla konkretnego etapu edukacyjnego i jego podstawy programowej. O tym problemie będzie mowa w dalszej części artykułu.

na dołożyć wszelkich starań, by miejsce prowadzenia zajęć w największym stopniu odbiegało od szkolnej sali. Zajęcia cieszące się największą sympatią wśród uczniów są zwykle prowadzone w przestrzeniach jeszcze przez uczniów nieoswojonych (zresztą mechanizm ten towarzyszy nie tylko dzieciom czy młodzieży, ale także dorosłym). Stąd cieszące się dużym zainteresowaniem zajęcia w teatralnych rekwizytoriach, muzealnych pracowniach konserwatorskich czy, w przypadku wycieczek, w rzadko udostępnianych zwiedzającym obiektach.

Warto wspomnieć raport Entuzjastów Edukacji, by skonfrontować instytucje kultury i szkoły pod względem sposobu działania. Autorzy badań zwracają bowiem uwagę, że w szkolnej edukacji matematycznej dominują przede wszystkim metody podające wiedzę, a więc takie, które prowadzą do wyuczenia jednego schematu działania uznanego za poprawny i pożądanym¹⁰. Wydaje się, że stosowne jest zadanie pytania, czy takie rozwiązanie charakteryzuje jedynie matematykę czy też inne przedmioty. Metody podające wiedzę to także zmora wielu instytucji kultury. Z badań nad edukacją muzealną w Polsce wynika, że wykłady i prelekcje są najczęstszą formą działań edukacyjnych (zaraz po oprowadzaniu i lekcjach muzealnych). Choć zwykle wykłady przybierają formę spotkań otwartych dla indywidualnych odbiorców, to jednak dotyczą one także nauczycieli, co podkreślają przywoływane wcześniej statystyki. Również uczniowie nierzadko uczestniczą w lekcjach, których główny trzon stanowi wykład, a dopiero później jest on uzupełniany warsztatem (notabene zwykle jedynie plastycznym). Jak wynika z podanych przykładów jest więc to problem edukacji w ogóle, i to niezależnie od tego, czy ma ona miejsce w szkole czy instytucji kultury.

Proponowany schemat tworzenia oferty dla szkół:

- 1. Badanie potrzeb odbiorców (rozmowy z nauczycielami, uczniami, ankiety, lektura raportów o edukacji etc.).**
- 2. Zaproponowanie tematów/metod/narzędzi dostosowanych do potrzeb odbiorców (np. poprzez zgodność z podstawą programową).**
- 3. Współpraca partnerska przy tworzeniu oferty m.in. z samymi zainteresowanymi, a także ośrodkami doradztwa metodycznego dla nauczycieli.**
- 4. Wstępne wdrażanie programu poprzez działania pilotażowe.**
- 5. Ewaluacja programu edukacyjnego (wyciągnięcie wniosków i udoskonalenie oferty).**

Podsumowując, można więc powiedzieć, że instytucje kultury i szkoły łączy wspólna misja polegająca na przekazaniu norm kulturowych przy uwzględnieniu tzw. szerokiej definicji kultury. Pomimo wielu różnic i podobieństw wskazanych wcześniej, a także nierzadko odrębnych interesów tym, co może łączyć i budować partnerskie stosunki, są kompetencje kluczowe, w których kształtowaniu instytucja kultury powinna wspierać szkołę. Stanowią one punkt zainteresowania zarówno dla nauczycieli, jak i edukatorów z instytucji kultury, pozwalając jednocześnie tym drugim na odejście od tradycyjnej transmisji wiedzy, co bynajmniej nie oznacza, że od wiedzy instytucja kultury może się zupełnie odciąć.

¹⁰ M. Federowicz, M. Sitek (red.), dz. cyt., s. 155.

Oferta edukacyjna dla szkół – oczekiwania i realia

Wiele do życzenia pozostawia zarówno sytuacja w polskich szkołach, jak i w instytucjach kultury, ale zadaniem tego artykułu nie jest wartościowanie, lecz wskazanie możliwych płaszczyzn porozumienia. Obecnie coraz więcej uwagi poświęca się badaniom oczekiwań odbiorców instytucji kultury, a także ewaluowaniu programów realizowanych. W naszym kraju sytuacje takie należą ciągle do rzadkości, co niewątpliwie utrudnia znalezienie potencjalnym partnerom wspólnego mianownika.

Podstawowym wnioskiem, którym z pewnością zakończyłaby się rozmowa przedstawiciela instytucji kultury i nauczyciela, byłoby stwierdzenie, że nauczyciel chciałby uczestniczyć ze swoją klasą w takich zajęciach, które **powiązane są z podstawą programową**¹¹. To podstawowe, wydawałoby się kluczowe **oczekiwanie nauczycieli**, zupełnie nie ma przełożenia na programy adresowane do szkół. Jak wynika z badań, zaledwie 30 % muzeów, biorących udział w II etapie badań przywoływanego już *Raportu o stanie edukacji muzealnej w Polsce*, odpowiedziało, że program szkolny jest jednym z czynników najsilniej definiujących program edukacyjny. Biorąc pod uwagę, że szkoły są głównym odbiorcą tych programów, statystyka ujawnia rozmiłowanie oczekiwań nauczycieli z realną ofertą. W nowej podstawie programowej wymienione treści kształcenia i towarzyszące temu umiejętności, zapisane są w języku wymagań szczegółowych. Dzięki temu otwiera się olbrzymie pole do współpracy pomiędzy instytucją kultury a szkołą. Stwierdzenie, że każda instytucja kultury może tam znaleźć elementy odpowiadające jej specyfice i tematyce, nie wydaje się na wyrost. Musi jednakże zapoznać się z tą dokumentacją. Może również poprosić o pomoc **instytucje metodyczne i doradcze dla nauczycieli**, które chętnie wspierają w budowaniu oferty edukacyjnej dla szkół.

Pamiętajmy również, że są rozwiązania pozwalające nam sprawdzić, czy dana oferta została w pełni przystosowana do oczekiwań odbiorców. Zanim wprowadzimy dany element do naszej oferty edukacyjnej, warto przeprowadzić **działanie pilotażowe**, które pozwoli uzupełnić ewentualne niedoskonałości naszego programu jeszcze przed jego zamieszczeniem w ofercie. Po zakończeniu konkretnego programu edukacyjnego lub w czasie jego trwania (szczególnie jeśli dotyczy oferty stałej) warto także przeprowadzić **działania ewaluacyjne**. Jeśli tylko szczerze odpowiemy sobie na postawione w ewaluacji pytania oraz obiektywnie wyciągniemy wnioski, będziemy mogli wykorzystać zdobytą wiedzę w przyszłości lub też wprowadzić zmiany w naszym bieżącym programie.

Każde wyjście ze szkoły wiąże się z mniejszymi lub większymi trudnościami, przed którymi staje nauczyciel. Oferta instytucji kultury musi być więc na tyle interesująca, by zmobilizować nauczyciela do ich przezwyciężenia. Jak wskazuje raport przeprowadzony na zlecenie Centrum Nauki Kopernik, spośród problemów nauczyciele wymieniają przede wszystkim:

- ograniczenia finansowe,
- ograniczenie lokalizacyjne pomiędzy szkołami znajdującymi się w małych miasteczkach i wsiach a prężnymi instytucjami kultury, mającymi swą siedzibę głównie w dużych miastach,
- ograniczenia organizacyjne, takie jak: znalezienie zastępstwa, dodatkowych opiekunów, konieczność odrobienia „straconych” godzin etc.,

¹¹ Perspektywę nauczyciela w ciekawy sposób przedstawia raport *Wykorzystanie eksperymentów i metod aktywizujących w nauczaniu – problemy i wyzwania. Raport z badań*, przeprowadzony przez Pracownię Badań i Innowacji Społecznych Stocznia, na zlecenie Centrum Nauki Kopernik.

- nowa podstawa programowa, która zdaniem nauczycieli ogranicza wyjścia,
- brak czasu nauczycieli spowodowany koniecznością wykonywania pracy administracyjnej potocznie zwanej papierkową,
- brak możliwości organizacji wyjść poza godzinami szkolnymi – zbyt małe zainteresowanie takim rozwiązaniem ze strony uczniów,
- brak zadowolenia z zajęć w instytucjach kultury, w których wcześniej brano udział¹².

Większość z wymienionych problemów może zostać przezwyciężona przez działania instytucji kultury i szkoły. Wiele zależy od indywidualnej determinacji nauczyciela, ale także tego, czy oferta edukacyjna instytucji kultury jest odpowiedzią na te bariery. Jeśli przyjrzymy się im uważnie, zauważymy, że sygnalizowane problemy wiążą się przede wszystkim z koniecznością wygospodarowania czasu. Dojazd do instytucji kultury oraz konieczność przygotowania zastępstwa (w ten sposób „odbiera” się innym nauczycielom czas na realizację programu) sprawia, że powstaje wahanie co do uczestnictwa w ofercie edukacyjnej instytucji kultury. Są jednak rozwiązania, które mogą tego typu problemy pokonać. Jednym z nich jest zaproponowanie szkołom **programów typu outreach**. Mianem tym określamy działania instytucji kultury, które prowadzone są poza jej siedzibą, a których celem jest wyjście do i w społeczność. Tego typu rozwiązanie stosuje się głównie w przypadku programów adresowanych do osób, które nie mogą z pewnych powodów przyjechać do instytucji kultury, np. chorych znajdujących się w szpitalach. Oczywiście proponowanie programów typu *outreach* szkołom jest możliwe tylko w niektórych instytucjach i wymaga podjęcia pewnych prac nad wdrożeniem nowych rozwiązań. Trudno sobie bowiem wyobrazić, że muzea nie oferują już lekcji na ekspozycji, lecz wraz z reprodukcjami jeżdżą do szkół. Rozwiązania typu *outreach* nie mają jednak na celu zastąpienia zajęć w instytucji kultury, ale stworzenia kolejnej alternatywy. Nie musimy także wykorzystywać takich rozwiązań w ofercie stałej, ale np. w ramach projektu dla szkół. Dzięki temu wykonamy kolejny krok w kierunku zwiększenia dostępności programu edukacyjnego¹³.

Dostępność instytucji dla szkół – praktyka. Przykład Centrum Turystyki Kulturowej TRAKT¹⁴

Warsztaty czy lekcja?

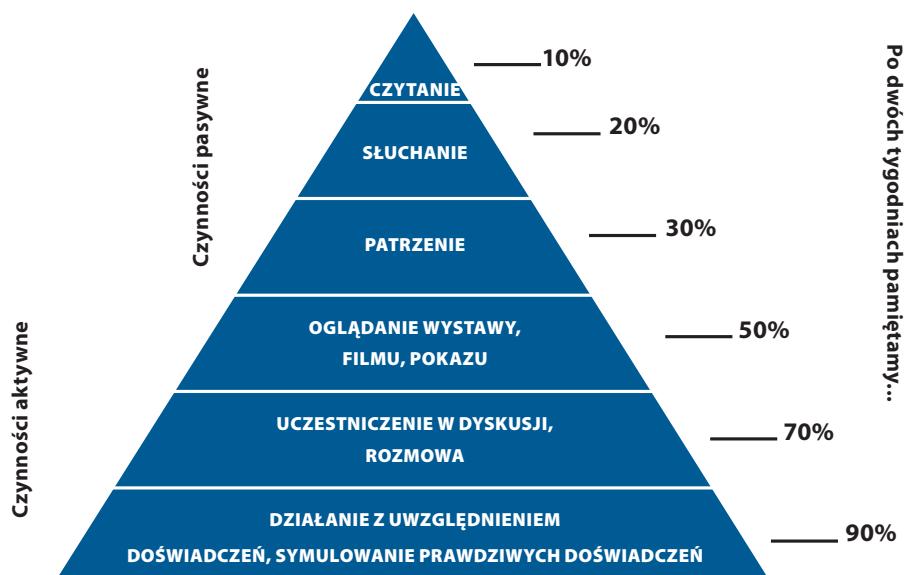
Rozróżnienie pomiędzy warsztatami a lekcją ma przede wszystkim wskazać metodę działania, a więc rezygnację z formy wykładowej, gdzie najważniejszą rolę

¹² Wykorzystanie eksperymentów i metod aktywizujących w nauczaniu – problemy i wyzwania. Raport z badań, Warszawa 2009, s. 44, http://stocznia.org.pl/www/images/pliki_do_podczepienia/raporty_publicacje/raport_nauczyciele_konferencja_prasowa_14.10.09.pdf (dostęp: 15.06.2012 r.).

¹³ W ofercie edukacyjnej Centrum Turystyki Kulturowej TRAKT znajdują się warsztaty oraz spektakl teatralny, które można zrealizować w zamawiającej je szkole. Dzięki temu zaoszczędzamy nie tylko czas naszych odbiorców, ale także minimalizujemy ich koszty (w przeliczeniu na jednego ucznia koszt zajęć jest niższy, ponieważ nie wymaga uiszczenia opłaty za przejazd). Ponieważ warsztaty trwają godzinę lekcyjną, nie zakłócają harmonogramu dnia oraz planu szkolnego. Jest to więc rozwiązanie wyjątkowo wygodne dla nauczyciela. Jak do każdego nowego rozwiązania, także w tym przypadku, nauczyciele muszą przekonać się do tego typu zajęć. Wydaje się jednak, że warto o takich zajęciach pomyśleć i tym samym zwiększyć dostępność programu edukacyjnego.

¹⁴ Szczegółowy wykaz oferty Centrum Turystyki Kulturowej TRAKT przedstawiono w części III podręcznika.

pełni edukator/nauczyciel będący przekaznikiem wiedzy. Warsztaty mają za zadanie angażować i aktywizować uczniów, pozwalają na wyrażanie własnego zdania, zgodnie z indywidualnym przekonaniem i na podstawie indywidualnych doświadczeń. Jako zobrazowanie wagi doświadczenia w procesie zapamiętywania można przywołać piramidę uczenia się (ryc. 1):



Ryc. 1. Piramida uczenia się wg Edgara Dale'a, opracowanie na podstawie: E. Dale, *Audiovisual Methods in Teaching*, New York 1969.

Przywołana piramida obrazuje, w jaki sposób zmienia się proces zapamiętywania w zależności od metody przyswajania informacji. Wyraźnie widać w niej przewagę doświadczenia (a więc metody aktywnej) nad czytaniem czy słuchaniem (a więc metody biernej).

Centrum Turystyki Kulturowej TRAKT

Instytucja kultury miasta Poznania, której misją jest przybliżanie mieszkańcom Poznania ich regionu, a turystom zabytków i historii stolicy Wielkopolski.

Cele te realizowane są na czterech płaszczyznach: edukacyjnej, turystycznej, kulturalnej i ekspozycyjnej. W ofercie CTK TRAKT znajdziemy: warsztaty, wycieczki, przechadzki, gry miejskie, wydawnictwa popularnonaukowe, seminaria dla nauczycieli oraz wystawy plenerowe, a także wiele imprez kulturalnych (w tym najważniejszą – Weekend z historią).

W zakresie tematycznym działania CTK TRAKT skupiają się na mieście i regionie: jego przeszłości, wydarzeniach i postaciach, które miały wpływ nie tylko na losy Poznania, ale też całego kraju. W ten sposób oferta zyskuje wymiar ponadregionalny i staje się przyjazna nie tylko dla mieszkańców Wielkopolski, ale także turystów.

Prowadzone w Centrum Turystyki Kulturowej TRAKT warsztaty skutecznie zastępują tradycyjne lekcje. Pozbawione są one elementu wykładowego oraz typowych zajęć plastycznych – tak częstych w innych instytucjach kultury. Każde nowe warsztaty są także wdrażane poprzez pilotaż, który pozwala zweryfikować ich przebieg, a także dostosować temat do danej grupy wiekowej.

Szukając jak najefektywniejszych metod, zdecydowaliśmy się także na realizację edukacyjnego spektaklu teatralnego. Opowiada on historię Poznania, opierając się na kukielkowych postaciach historycznych, budowanej na oczach dzieci scenografii oraz dynamicznej muzyce. Dzięki temu uwaga dziecka jest cały czas skupiona na scenie. Spektakl kończy się grą planszową, w której uczestniczą dzieci i która pozwala usystematyzować informacje pojawiające się w spektaklu. Dzięki temu dziecko nie tylko ogląda przygotowany specjalnie dla niego pokaz, ale także bierze czynny udział w grze edukacyjnej.

Materiały on-line dla nauczycieli

Wielość materiałów dla nauczycieli, jakie oferują zagraniczne instytucje kultury¹⁵, może być zaskakująca, jeśli porównamy skalę ich udostępniania w Polsce. Materiały te mogą mieć bardzo różny charakter. Przede wszystkim pojawiają się wskazówki typowo merytoryczne, zapoznające nauczycieli z podejmowanym przez instytucję tematem. Dzięki temu nauczyciele sami poszerzają swoją wiedzę. Pracownicy instytucji kultury często zapominają, że nauczyciele nie muszą być specjalistami we wszystkich dziedzinach, a wybrane tematy sami chętnie zgłębią. Drugą, bardzo istotną pomocą dla nauczycieli, są materiały przed wizytą w instytucji kultury. Mają one za zadanie zaprezentować nauczycielom przebieg zajęć oraz ich temat. Dzięki nim nauczyciel może przygotować swoich uczniów do wizyty. Często zdarza się bowiem, że uczniowie przychodzą z zupełnie innym wyobrażeniem zajęć, w których mają uczestniczyć, co powoduje niepotrzebne rozminięcie oczekiwań z rzeczywistością. Trzecim rodzajem materiałów są te, których zadaniem jest podsumowanie zajęć. Dzięki nim nauczyciel może przeprowadzić w szkole podczas lekcji rekapitulację – odświeżyć wiedzę, poszerzyć ją. W ten sposób wizyta w instytucji kultury nie jest jednorazowym, lecz rozłożonym w czasie działaniem o wieloetapowych konsekwencjach.

Kolejnym elementem oferty dla nauczycieli może być zamieszczanie na stronie internetowej materiałów pokonferencyjnych czy poseminaryjnych. Wśród nich mogą się pojawić zarówno materiały naukowe i popularnonaukowe, jak i bardziej metodyczne. Przykładem publikacji pierwszego typu jest seria „Materiały. Dokumentacje. Projekty” wydawana przez Centrum Turystyki Kulturowej TRAKT i dostępna na stronie internetowej. Składają się na nią teksty autorstwa pracowników naukowych oraz przedstawicieli instytucji kultury. Dzięki nim nauczyciel może poszerzyć swoją wiedzę. Drugim typem publikacji są materiały o charakterze metodycznym. Do tej pory Centrum Turystyki Kulturowej TRAKT wydało dwie takie publikacje poświęcone problemowi edukacji regionalnej (zawsze bezpłatnie dostępne w postaci pliku PDF na stronie internetowej): *Teatr w edukacji regionalnej najmłodszych* oraz *Film jako pomoc dydaktyczna w edukacji regionalnej*. Każdorazowo podejmują one wskazaną tematykę zarówno od strony merytorycznej, jak i metodycznej, z naciskiem na ciekawe sposoby realizacji zajęć i projektów.

¹⁵ Por. Metropolitan Museum of Art w Nowym Jorku (<http://www.metmuseum.org/learn/for-educators/>), Smithsonian Institution (<http://www.si.edu/Educators>), The British Museum (http://www.britishmuseum.org/learning/schools_and_teachers.aspx), (dostęp: 15.06.2012 r.).



Przykładowe formy materiałów on-line dla nauczycieli

1. **Materiały merytoryczne pozwalające nauczycielowi zgłębić temat.**
2. **Materiały przedlekcyjne (do wykorzystania przed wizytą w instytucji kultury).**
3. **Materiały polekcyjne (do wykorzystania jako podsumowanie wizyty w instytucji kultury).**
4. **Konspekty zajęć pozwalające nauczycielom samodzielnie zrealizować zajęcia w instytucji kultury.**
5. **Publikacje (pokonferencyjne, poseminaryjne).**

Ich dużym walorem jest wskazanie konkretnych rozwiązań oraz materiałów¹⁶. Stanowią one realną pomoc w praktyce nauczycielskiej.

Każda publikacja to także płaszczyzna współpracy ze środowiskiem akademickim, czego niewątpliwie odzwierciedleniem jest niniejszy podręcznik. Należy pamiętać, że niezależnie od tematyki, jaką zajmują się instytucje kultury, muszą one śledzić na bieżąco stan badań naukowych. Tylko w ten sposób mają pewność, że przekazywana przez nie wiedza jest rzetelna i ma wysoki poziom merytoryczny. Współpraca Centrum Turystyki Kulturowej TRAKT ze środowiskiem akademickim, pozwoliła poszerzyć zakres naszych działań i spojrzeć na dany temat (np. Ostrów Tumski) z bardzo odmiennych perspektyw. Dopiero wspólne działanie środowiska akademickiego, nauczycieli i instytucji kultury, pozwoliło na dostrzeżenie nowych, wcześniej niedostrzeżonych wątków, a następnie rozwinięcie ich i popularyzowanie.

Każda instytucja kultury powinna dbać o to, by przygotowywane materiały były w największym stopniu dostępne. Internet daje ku temu wiele możliwości, które często nie są odpowiednio wykorzystywane.

Seminaria dla nauczycieli

Bezpośrednie spotkania z nauczycielami to szansa, by nie tylko rozwinąć konkretną tematykę, ale także poznać opinie nauczyciela i wymienić się doświadczeniami. Aby seminarium spełniło swoją rolę, musi wspólnie zaistnieć kilka czynników, które moglibyśmy ogólnie nazwać czynnikami zwiększającymi dostępność oferty.

Temat seminarium musi być tak sformułowany, aby nauczyciel wiedział, że uczestnictwo w nim da możliwość późniejszej realizacji tych zagadnień w praktyce. Drugim ważnym elementem jest wybór czasu, w którym seminarium miałyby się odbywać. Z perspektywy realizowanych przez Centrum Turystyki Kulturowej TRAKT¹⁷ seminariów, optymalnym terminem wydają się sobotnie przedpołudnia. Zajęcia lekcyjne w tygodniu oraz kwestia dojazdu do innego miasta mogą skutecznie unie-

¹⁶ Taka sytuacja ma miejsce w publikacji *Film jako pomoc dydaktyczna w edukacji regionalnej*. Jej ważnym elementem jest wykaz filmów o tematyce regionalnej, które nauczyciel może wykorzystać podczas szkolnych lekcji.

¹⁷ Do tej pory odbyły się dwa seminaria: *Edukacja regionalna w nauczaniu początkowym – nowoczesne metody dydaktyczne w kształceniu najmłodszych z zakresu historii regionu – teatr* (wrzesień 2011 r.) oraz *Film jako pomoc dydaktyczna w edukacji regionalnej* (marzec 2012 r.).

możliwić uczestnictwo w seminarium w dzień roboczy. Wczesna godzina w sobotę nie dezorganizuje weekendu i pozwala na uczestnictwo większej liczbie osób¹⁸. Kolejnym czynnikiem są kwestie finansowe. Z punktu widzenia instytucji kultury seminarium to także koszty finansowe (np. wynajem sali, wynagrodzenia dla prelegentów, catering etc.). Wydaje się jednak, że warto zaplanować te koszty w budżecie i dążyć do organizacji seminariów bezpłatnych. Jeśli nie jest to możliwe, opłata powinna mieć charakter symboliczny. Czwartym ważnym czynnikiem jest współpraca przy organizacji seminarium z ośrodkami metodycznymi oraz doskonalącymi nauczycieli. Mogą one służyć przede wszystkim radą i wskazówkami, ale także pomóc w dotarciu do nauczycieli z informacją o seminarium. Do tej pory wszystkie seminarium realizowane przez CTK TRAKT odbywały się pod patronatem Ośrodka Doskonalenia Nauczycieli w Poznaniu. Tak jak inne elementy programu edukacyjnego seminarium są ewaluowane, co oznacza, że prowadzone są rozmowy z nauczycielami oraz ankiety, które pozwalają wyciągnąć wnioski na przyszłość. Między innymi dzięki nim wiemy, że nauczyciele preferują organizację seminariów w sobotnie przedpołudnia oraz jakie tematy kolejnych spotkań odpowiadają im najbardziej.



Czynniki kształtujące dostępność seminariów dla nauczycieli

- 1. Tematyka (praktyka, teoria).**
- 2. Czas (dzień tygodnia, godzina).**
- 3. Finanse (płatne, bezpłatne).**
- 4. Partnerstwo.**

Pomoce dydaktyczne

Wybór aktywizujących metod prowadzenia zajęć wiąże się często z koniecznością przygotowania materiałów dydaktycznych, które będą stanowić dla nich punkt wyjścia. Takie materiały mogą nie tylko służyć instytucji kultury do prowadzenia zajęć, ale także każdemu nauczycielowi we własnym zakresie.

Zdając sobie sprawę, że metoda wykładu jest dalece nieskuteczna w porównaniu z np. materiałem filmowym, Centrum Turystyki Kulturowej TRAKT przygotowało 8-minutowy animowany film dla dzieci o historii Poznania. Film *Trzy... dwa... jeden... TRAKT!*¹⁹ to materiał, który może być wykorzystywany zarówno w instytucji kultury, jak i w szkole przez nauczyciela. W ten sposób ujawnia się jeszcze jedno bardzo ważne pole współpracy pomiędzy instytucją kultury a szkołą. Z całą pewnością instytucja kultury może tak programować swoją np. działalność wydawniczą, by pomagać nauczycielom i szkołom w zgłębianiu tematycznie wspólnych wątków. W podobny sposób wykorzystywane są na lekcjach w nauczaniu wczesnoszkolnym karty do gry *Wygraj z królem*. Dzięki nim w trakcie zabawy dzieci poznają historycznych bohaterów, m.in. poprzez rymowane wierszyki charakteryzujące daną postać na każdej z kart.

¹⁸ Każdorazowo w seminariach organizowanych przez CTK TRAKT bierze udział ok. 100 nauczycieli.

¹⁹ Film *Trzy... dwa... jeden... TRAKT!* to 8-minutowa, animowana opowieść przedstawiająca dzieje Poznania od powstania grodu na Ostrowie Tumskim po zwycięskie powstanie wielkopolskie. Reżyserem i autorem scenariusza jest Adam Pleskaczyński.

Innym rozwiązaniem jest zaproponowanie nauczycielom materiałów, które mogą być wykorzystywane w mniejszych grupach np. na kółkach zainteresowań. Taką funkcję pełnią m.in. miniprzewodniki autorstwa Elizy Piotrowskiej²⁰. Wymagają one od nauczyciela wy tłumaczenia pewnych pojęć oraz poszerzenia wątków o dodatkowe konteksty. W mniejszych grupach idealnie sprawdzają się także gry miejskie²¹, które poprzez działanie i odkrywanie pozwalają dzieciom i młodzieży samodzielnie zdobywać wiedzę.

Podsumowanie

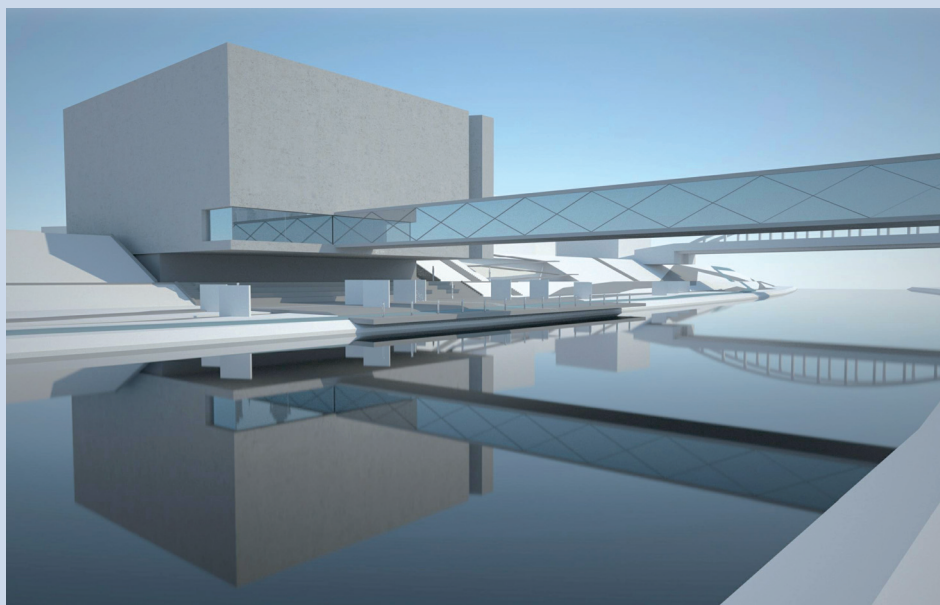
Zarówno szkoły, jak i instytucje kultury pełne są paradoksów. Z jednej strony często postrzegamy je jako miejsca stagnacji, w których od wielu lat nic się nie zmienia. Z drugiej strony widzimy lub przynajmniej czujemy intuicyjnie, że zmiany zachodzą – być może nie są gwałtowne i rewolucyjne, ale można je jednak zauważyć.

Zapominamy często, że za instytucjami kultury oraz szkołami stoją przede wszystkim ludzie, których zaangażowanie i podejście wpływa na to, jak są one postrzegane. To, w jaki sposób zbudowana zostanie oferta instytucji kultury, zależy od osób w niej pracujących, od ich wiedzy, umiejętności, ale także samozaparciu w realizacji nowych pomysłów. W szkołach mamy bardzo podobną sytuację – wiele zależy od determinacji nauczycieli. Stąd też tak istotne jest ciągle doskonalenie zawodowe, a to, co nazywane jest edukacją edukatorów, postrzegane jest jako szansa na bieżące zwiększanie swoich umiejętności i wiedzy.

W tej pełnej paradoksów sytuacji, w której czynnik ludzki odgrywa istotną rolę, powstają płaszczyzny porozumienia i współpracy, które jak starałam się wykazać, są liczniejsze niż mogłoby nam się wydawać.

²⁰ Do tej pory Centrum Turystyki Kulturowej TRAKT wydało 4 tytuły: *Poznaj Trakt Królewsko-Cesarski, Stare Miasto, Dzielnica Zamkowa, Ostrów Tumski*. Miniprzewodniki to książeczki prezentujące dziecku (poprzez rebusy, zagadki, animowane postacie, mapy) wybrane, zabytkowe obszary Poznania.

²¹ W ofercie Centrum Turystyki Kulturowej TRAKT znajduje się obecnie 5 gier miejskich: *Bractwo odkrywców, Traktem królów i cesarzy, Powrót do przeszłości, Vivat Academia!, Święty Marcin*. Część z nich dostępna jest bezpłatnie do pobrania ze strony internetowej CTK TRAKT.



**Centrum Historii Ostrowa Tumskiego
z punktu widzenia działalności edukacyjnej**

W przyszłości znajdujące się obecnie w budowie Centrum Historii Ostrowa Tumskiego stanie się miejscem realizacji programów edukacyjnych, adresowanych do uczniów i nauczycieli, oferując nierzadko nowe formy działań. Usytuowanie Centrum nad Cybiną oraz w sąsiedztwie wielu obiektów zabytkowych pozwoli na realizację zajęć w plenerze (warsztatów, wycieczek, gier terenowych). Oferta dla klas szkolnych będzie ściśle powiązana z podstawą programową, tak aby wyjść naprzeciw oczekiwaniom nauczycieli. Będzie miała również wymiar interdyscyplinarny, tzn. oprócz tematyki historycznej, z którą Centrum jednoznacznie jest kojarzone, poruszane będą tematy z zakresu geografii, przyrody, plastyki, muzyki czy języka polskiego. Dzięki temu wizyta w Centrum będzie cennym uzupełnieniem lekcji w ramach różnych przedmiotów.

Ekspozycja w Centrum podejmująca temat historii Ostrowa Tumskiego, także z perspektywy ponadregionalnej, będzie przystosowana do percepcji dzieci, dzięki czemu będzie mogła stanowić punkt wyjścia dla działań edukacyjnych instytucji kultury, a także przestrzeń do działań podejmowanych samodzielnie przez nauczyciela.

Na stronie internetowej pojawią się materiały dla nauczycieli oraz publikacje, dzięki którym będą mogli przygotować się do wizyty w Centrum. Zapowiedzią tych działań jest właśnie niniejszy podręcznik. Z myślą o nauczycielach w Centrum zostanie urządzona sala konferencyjna, która będzie służyć organizacji seminariów.

Dla grup turystycznych i szkolnych przygotowany zostanie także parking dla autobusów, a dla korzystających z otwartego terenu, miejsce, gdzie grupy będą mogły zjeść drugie śniadanie oraz chwilę odpocząć.

Wymienione elementy to tylko niektóre z działań, które będą podejmowane w Centrum Historii Ostrowa Tumskiego. Podsumowując, można powiedzieć, że dołożone zostaną wszelkie starania, by Centrum uczynić instytucją dostępną i otwartą na potrzeby uczniów i nauczycieli.



Renata Pernak, Bartosz Małolepszy

Centrum Turystyki Kulturowej TRAKT

Wizyta z uczniami na Ostrowie Tumskim w Poznaniu. Wskazówki dla nauczyciela

A. Jak przygotować uczniów do wizyty na Ostrowie Tumskim

1. Wprowadzenie w temat

- a. Opowiedz uczniom, jak wygląda przestrzeń Ostrowa Tumskiego. Zasugeruj, że jest to obszar zabytkowy. Staraj się unikać posługiwania tradycyjnymi wyrażeniami, jak np. zwiedzanie – może to zniechęcić uczniów.
- b. Opisz obiekty, które można zobaczyć na Ostrowie Tumskim, oraz te, do których zamierzasz udać się w czasie wycieczki. Dzięki temu uczniowie lepiej poznają charakter przestrzeni. Spróbuj posłużyć się ciekawostkami – na pewno zwiększy to zainteresowanie uczniów.
- c. Niezależnie od tematu, który będziesz podejmować na Ostrowie Tumskim, powiedz uczniom, że Ostrów Tumski jest najprawdopodobniej miejscem, gdzie Mieszko I przyjął chrzest. Zwiększy to rangę miejsca, a jednocześnie zakreśli ramy czasowe.
- d. Nawiąż do prowadzonych na Ostrowie badań archeologicznych i ich najnowszych doniesień (podaj przykłady). Zasugeruj, że jest to obszar ciągle badany.

2. Propozycje dyskusji, jakie warto przeprowadzić z uczniami przed wizytą

- a. Na czym polega praca archeologów? Czy ich odkrycia mogą zmienić naszą wiedzę o historii? Jak ważna jest nasza wiedza o obiektach z przeszłości?
- b. Jak zmienia się krajobraz? Czy uczniowie dostrzegają zmiany w krajobrazie swojej okolicy? Jeśli mogą, niech zapytają rodziców i dziadków o zmiany w najbliższym otoczeniu ich miejsca zamieszkania. Może stać się to punktem wyjścia do dyskusji.
- c. Porozmawiaj z dziećmi o znaczeniu zabytków i ochronie dziedzictwa kulturowego. Pozwól im samodzielnie stworzyć definicję turystyki kulturowej.

- d. Pozwól opowiedzieć uczniom o ważnych dla nich miejscach w Poznaniu (lub innej miejscowości, z której pochodzą). Zapytaj, dlaczego są im bliskie. Zorientuj się, ilu uczniów odwiedziło wcześniej Ostrów Tumski. Co z niego zapamiętali?
- e. Pokaż uczniom współczesną panoramę Ostrowa Tumskiego. Powiedz, że w tym miejscu w X wieku istniał średniowieczny gród. Zachęć uczniów do samodzielnej rekonstrukcji jego wyglądu.
- f. Pokaż uczniom fragmenty wizualizacji lub filmów prezentujących Ostrów Tumski (por. bibliografia). Możesz także zaprezentować mapę Ostrowa. Rozmowa ma dotyczyć cech przestrzennych tego obszaru.

B. Ostrów Tumski – praktyczny poradnik

1. Jak zaplanować wycieczkę

- a. Przed wyborem tematu lekcji, warto skorzystać z tabel zamieszczonych w III części niniejszego podręcznika. Pozwolą one dostosować temat do wieku uczniów oraz wybrać odpowiednią metodę prowadzenia zajęć.
- b. Zanim udasz się na wycieczkę z klasą, warto samemu odwiedzić Ostrów Tumski. Dzięki temu łatwo odpowiesz sobie na podstawowe pytania:
 - które obiekty chcesz zobaczyć;
 - jaka ścieżka zwiedzania będzie dla podejmowanego tematu najodpowiedniejsza.
- c. Na Ostrów Tumski możesz przyjechać każdego dnia i o każdej porze. Wycieczkę możesz więc dowolnie zaplanować (zarówno jako zajęcia szkolne, jak i pozaszkolne).
- d. Przed wizytą z uczniami warto zadzwonić do obiektów/instytucji, które chcesz zobaczyć/zwiedzić. Dzięki temu upewnisz się co do ich godzin otwarcia oraz możliwości zwiedzania.
- e. Zastanów się, ile masz czasu. Pamiętaj, że aby dokładnie poznać Ostrów Tumski, nie wystarczy godzina lekcyjna. Fakt ten skłania do wyboru jednego tematu i skupienia się wyłącznie na nim.
- f. W przypadku planowania dłuższej wycieczki uwzględnij krótką przerwę na odpoczynek oraz np. drugie śniadanie. Dłuższe zwiedzanie szczególnie w upalne dni może zmęczyć uczniów. Ważne, by Ostrów Tumski pozostał w ich pamięci jako miejsce, gdzie przyjemnie spędzili czas.
- g. Wycieczka po Ostrowie Tumskim, prowadzona przez nauczyciela, nie musi być dużym kosztem dla uczniów oraz ich rodziców. Wystarczy odpowiednio dobrać obiekty, do których wstęp jest płatny, a których odwiedzenie planujemy. W sytuacji gdy chcemy skupić się na temacie Ostrowa Tumskiego z punktu widzenia przestrzeni, zajęcia mogą być praktycznie bezkosztowe.
- h. Jeśli nie chcemy oprowadzać sami po Ostrowie Tumskim, warto przyjechać z przewodnikiem. Nie ma możliwości skorzystania z takiej usługi bezpośrednio na miejscu bez wcześniejszego uzgodnienia. Ofertę zwiedzania Ostrowa posiada wiele instytucji, w tym także Centrum Turystyki Kulturowej TRAKT, oferujące specjalną wycieczkę dla dzieci z udziałem Mieszka I.
- i. W przygotowaniu wizyty pomocne mogą się okazać foldery/przewodniki po Ostrowie Tumskim. Warto zapoznać się z wykazem materiałów oferowanych przez Centrum Turystyki Kulturowej TRAKT (dostępnych w III części niniejszej publikacji) oraz bibliografią (przedstawioną w materiałach uzupełniających).

2. Wskazówki praktyczne

- a. Na Ostrów Tumski można dojechać komunikacją miejską (tramwajową i autobusową). Dojazd tramwajem z dworca PKP zajmuje ok. 25 min.
- b. Ostrów Tumski oddalony jest od Starego Rynku o ok. 1000 m.
- c. Dla wycieczek autokarowych przewidziano bezpłatny parking przy ul. Panny Marii (52°24'39" N; 16°56'47" E).
- d. Blisko parkingu znajdują się toalety.
- e. W wybranych miejscach na Ostrowie Tumskim znajdują się ławki, na których można usiąść i odpocząć.
- f. Na Ostrowie Tumskim znajduje się tzw. koło ratunkowe, czyli podświetlany panel z mapą atrakcji turystycznych, opisem obiektów oraz rysem historycznym miejsca – warto, by stał się punktem rozpoczynającym (wprowadzającym) lub kończącym (podsumowującym) wycieczkę¹.
- g. Wchodząc na Ostrów Tumski od ul. Panny Marii warto zapoznać się z infokioskiem. Stanowi on kompleksową informację turystyczną o zabytkach Poznania i Wielkopolski.
- h. Przy wejściu na Ostrów Tumski od ul. Panny Marii znajduje się także specjalna makieta dla osób niewidomych. Zamieszczono na niej najważniejsze obiekty Ostrowa, opis tego obszaru w alfabecie Braille'a oraz plan katedry.
- i. Oprawdając po wnętrzach katedry, warto zwrócić uwagę na pomocnicze opisy:
 - w kruchcie katedry znajdziemy tablice informacyjne z podstawowymi, przekrojowymi hasłami, ukazującymi historię i znaczenie katedry poznańskiej oraz plan i rozmieszczenie jej największych atrakcji;
 - schodząc do podziemi katedry, warto zatrzymać się przy tablicach informacyjnych przedstawiających wizualizacje oraz opis grodu poznańskiego sprzed 1000 lat oraz najważniejsze wydarzenia z okresu początków polskiej państwowości;
 - w podziemiu katedry, zobaczymy tablice informacyjne wspomagające interpretację przedromańskich i romańskich relikwów katedry oraz domniemanej chrzcielnicy i grobów pierwszych Piastów.
- j. Pamiętajmy, że według powszechnie przyjętych zasad kościołów nie należy zwiedzać w nieodpowiednim stroju, tzn. w bluzkach na ramiączkach, klapkach oraz krótkich spodenkach.
- k. Nie można zwiedzać kościołów podczas mszy św. oraz nabożeństw.
- l. Warto przypomnieć uczniom podstawowe zasady dotyczące przygotowania do wycieczki, jak np. włożenie wygodnego obuwia, zabranie ze sobą butelki z napojem oraz lekkiego plecaka.

C. Ostrów Tumski na trasie Traktu Królewsko-Cesarskiego

1. Co to jest Trakt Królewsko-Cesarski

Trakt Królewsko-Cesarski to 4,5-kilometrowa trasa turystyczna biegnąca przez Poznań. Jej początek wyznacza kościół św. Jana Jerozolimskiego za Murami znajdu-

¹ W niniejszym opracowaniu poprzez wycieczkę rozumie się formę lekcji terenowej, którą może przeprowadzić zarówno sam nauczyciel, jak i wykwalifikowany przewodnik. Tym samym rozumienie to nie jest równoznaczne z definicją wycieczki i zapisem dotyczącym usług przewodnickich zawartych w Ustawie o usługach turystycznych.

jący się przy rondzie Śródka. Trasę wieńczy kościół św. Floriana znajdujący się przy ul. Kościelnej na Jeżycach. Nazwa Traktu odnosi się do cesarskich i królewskich wątków w dziejach miasta. Trakt Królewsko-Cesarski łączy w sobie historyczne obszary Poznania:

- **Śródka i Komandoria** – to jedne z najstarszych części Poznania założone w sąsiedztwie grodu na Ostrowie Tumskim, przy trasie do Gniezna. Ich znamienne nazwy charakteryzują funkcje tych historycznych osad;



- **Ostrów Tumski** – to miejsce związane z początkami państwowości i chrześcijaństwa na ziemiach polskich. Tu powstało pierwsze w naszym kraju biskupstwo i katedra, a w niej pierwsza nekropolia Piastów. Aby przybliżyć historię Ostrowa Tumskiego, funkcjonuje tu Muzeum Archidiecezjalne, Rezerwat Archeologiczny Genius Loci – przekrój poznania. Wkrótce działalność rozpocznie Centrum Historii Ostrowa Tumskiego;
- **Chwaliszewo, Grobla, Piaski** – dawne osady nadwarciańskie są doskonałym przykładem na wskazanie związków Poznania z rzeką. Warta, której bieg zmieniał się wielokrotnie na przełomie ostatnich 1000 lat, pozostawiła po sobie wiele śladów w postaci starego koryta, charakterystycznego nazewnictwa placów i ulic czy znaczników wysokości wód podczas historycznych powodzi;
- **Stare Miasto** – funkcjonowanie średniowiecznego miasta można ukazać na przykładzie poznańskiej starówki. Jej przestrzeń wraz z symbolami: władzy książęcej (zamkiem), władzy kościelnej (dawną kolegiatą) oraz władzy miejskiej (ratuszem) w czytelny sposób obrazuje ówczesnie panujący ład społeczny. Zabytki staromiejskie przypominają o okresie największej świetności Poznania. W złotym wieku należał on do najbogatszych i największych miast Rzeczypospolitej, które swoją siłę budowało na tradycjach targowych;
- **Wzgórze św. Wojciecha** – zapomniane i położone na uboczu Wzgórze św. Wojciecha stało się nekropolią wielu wybitnych Polaków. Życiorysy pochowanych w krypcie i na cmentarzu postaci są odzwierciedleniem dziejów XIX i XX-wiecznego Poznania i dążącej do odzyskania niepodległości Polski;
- **Śródmieście** – okalające plac Wolności reprezentacyjne gmachy są pamiątką

po wojnie polsko-pruskiej zarówno na płaszczyźnie cywilnej, jak i społecznej czy kulturalnej. Dziś budowle te są siedzibami wielu instytucji kultury. W śródmieściu rozegrało się jedno z najważniejszych wydarzeń kończących zmagania z zaborcą – powstanie wielkopolskie;

- **Dzielnica Zamkowa** – powstała na początku XX wieku; monumentalna dzielnica miała przypominać o dominacji pruskiej nad ziemią polską. Od początku swego istnienia znajdowała się w sercu historycznych wydarzeń, które miały duże znaczenie dla losów Poznania i Polski. Wyraźnie zapisało się w niej ostatnich 100 burzliwych lat: od okresu zaborów, odzyskania niepodległości, przez okres II wojny światowej, aż do czasów komunizmu. Dziś pozbawiona dawnego wymiaru ideologicznego jest siedzibą wyższych uczelni i instytucji kultury;
- **Jeżyce** – na przykładzie Jeżyc łatwo można przedstawić rozwój od niewielkiej osady aż do dzielnicy śródmiejskiej. Zachowane zagrody bamberskie przywołują w pamięci dawnych niemieckich osadników, którzy przyczynili się do rozwoju gospodarczego okolicy i zasymilowali się ze społecznością polską. Obraz dzielnicy zmienił się na początku XX wieku, kiedy to pojawiły się tu piękne wille i kamienice secesyjne, a wraz z nimi kultura mieszczańska.

Trakt Królewsko-Cesarski to trasa, która nie tylko skupia obiekty zabytkowe, ale także ukazuje przeszłość miasta w znacznie szerszym kontekście, nawiązując do historii, kultury i tradycji. Zabytki stanowią więc jedynie widoczny punkt wyjścia do opowiedzenia historii Poznania.

2. Jaką rolę na Trakcie Królewsko-Cesarskim odgrywa Ostrów Tumski

Ostrów Tumski bardzo mocno związany jest z postaciami władców rezydujących i wizytujących Poznań. 1000 lat temu stał się on siedzibą pierwszych Piastów: Mieszka I i Bolesława Chrobrego. W okresie ich panowania Poznań należał do głównych grodów, najczęściej odwiedzanych przez władców. Nie rezydowali oni na stałe w jednym miejscu, lecz przemieszczali się, przez co zyskali miano *rex ambulans* (król podróżujący).

Piastowie uczynili z Poznania potężną twierdzę, która miała bronić młodego państwa na wypadek inwazji z zachodu. Zrealizowali tu wielkie inwestycje, wznosząc obronne fortyfikacje, a wewnątrz nich dwa symbole: władzy państwowej – palatium, i kościelnej – katedrę. Taki Poznań mógł ujrzeć podróżujący tędy z pielgrzymką do Gniezna w 1000 r. cesarz Otton III.

Ranga tego miejsca zapewne spowodowała, że Piastowie pochowani zostali w katedrze poznańskiej, która stała się pierwszą nekropolią władców Polski. W murach świątyni spoczywa 5 książąt (Mieszko I, Kazimierz Odnowiciel, Władysław Odonic, Bolesław Pobożny i Przemysław I) oraz 3 królów (Bolesław Chrobry, Mieszko II oraz Przemysław II).

Pierwszy etap w dziejach Ostrowa Tumskiego zamykają symbolicznie dwie daty: 1253 r., kiedy władca przenosi swoją siedzibę na drugi brzeg Warty, pozostawiając wyspę w rękach biskupa, oraz 1296 r., kiedy pochowano tu ostatniego wielkopolskiego Piasta – króla Przemysła II.

Ostrów Tumski był świadkiem wielkich uroczystości związanych z ślubami władców: książąt i królów. Przysięgę małżeńską składali tutaj m.in. Mieszko III Stary i Kazimierz Wielki. Ten drugi na Ostrowie Tumskim był znacznie częściej. Dążąc do

zjednoczenia królestwa, dostrzegał symboliczne znaczenie tego miejsca. Dlatego też postanowił ufundować w katedrze nagrobek dla swojego wielkiego poprzednika Bolesława Chrobrego. Jego fragmenty zachowały się do dziś i zostały wkomponowane w sarkofag w Złotej Kaplicy.

Krółami, którzy często odwiedzali Ostrow Tumski, byli Władysław Jagiełło i jego syn Kazimierz Jagiellończyk. W pałacu poznańskiego biskupa wydawali wyroki podczas toczących się procesów ziemskich.

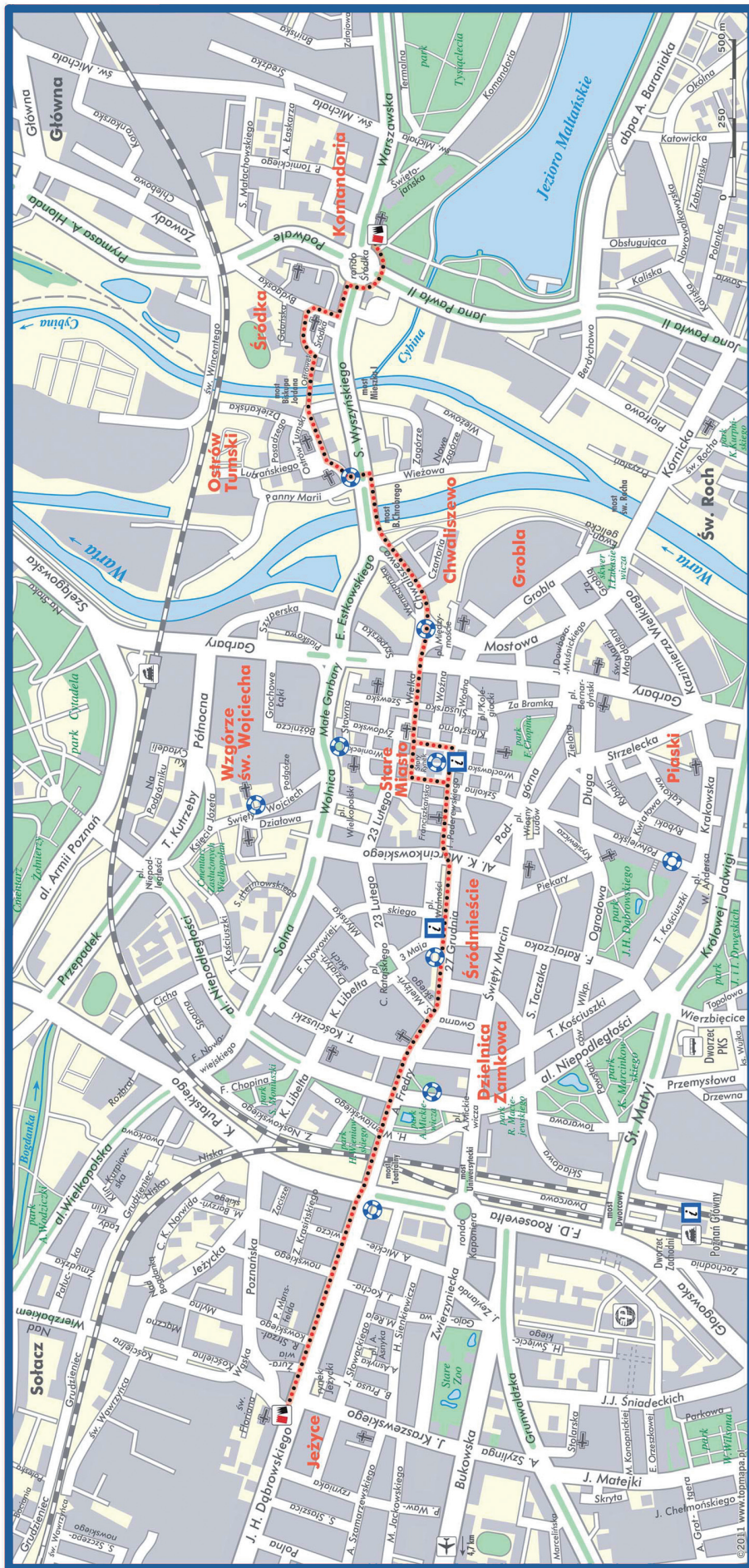
„Do stałych punktów należała wizyta króla w katedrze, gdzie witany był oracją tak w wejściu, jak i pośrodku nawy, przy sarkofagu Bolesława Chrobrego, pierwszego koronowanego władcy. Odwiedziny tego miejsca były stałym rytuałem legitymizującym króla, jako kolejnego następcę Piasta. Monarsze podawano do całowania relikwie, szczególnie cenioną częścią Świętego Krzyża, oraz relikwie św. Piotra, patrona katedry, które przechowywano w skarbcu katedralnym. Przy głównym ołtarzu odśpiewywano *Te Deum Laudamus*. (...) Władca wizytował katedrę jeszcze następnego dnia, uczestniczył we mszy świętej, po której ponownie śpiewano ten sam hymn, i był goszczony przez biskupa uroczystym obiadem”².

Na Ostrowie Tumskim bywali także Zygmunt Stary, Henryk Walezy, Zygmunt III Waza, Jan Kazimierz czy August II Mocny. W kronikach zapisana się także wizyta późniejszego króla pruskiego Fryderyka Wilhelma IV – miłośnika architektury. Za jego wstawiennictwem udało zachować się do dzisiejszego dnia kościół Najświętszej Marii Panny *in Summo*.



Dziś świadkiem królewskiego charakteru Ostrowa Tumskiego jest przede wszystkim Złota Kaplica, Kaplica Królewska (św. Stanisława) oraz relikty grobowców pierwszych władców Polski w podziemiach katedry.

² Z. Dolczewski, *Znaczące wydarzenia historyczne na zamku królewskim w Poznaniu*, [w:] H. Kóčka-Krenz (red.), *Przemysłowie Wielkopolscy. Od księcia dzielnicowego do króla Polski*, Poznań 2008, s. 85.



-  **Trakt Królewsko-CesarSKI**
Die Route der Könige und Kaiser - Verlauf der Route
-  **Informacja turystyczna**
Touristische Information
-  **Turystyczne kółko naukowe na Trakcie Królewsko-CesarSKI**
Touristische Beratung an der Route der Könige und Kaiser
-  **Port lotniczy**
Flughafen
-  **Dworzec kolejowy**
Bahnhof
-  **Dworzec autobusowy**
Busbahnhof
-  **Międzynarodowe Targi Promiślnicze**
Internationale Messe Poznań
-  **Kościół**
Kirche

3. Mapa Traktu Królewsko-CesarSKiego

4. Wskazówki praktyczne

- a. Po Trakcie Królewsko-Cesarskim najłatwiej przemieszczać się na dwa sposoby:
 - pieszo, posiłkując się umieszczonymi w przestrzeni miasta tabliczkami wskazującymi kierunek trasy;
 - tramwajem, korzystając z linii nr 17, której trasa biegnie wzdłuż Traktu Królewsko-Cesarskiego, a sam tramwaj został w tym celu specjalnie oznakowany. Linią nr 17 dojedziemy także na Ostrów Tumski.

- b. Na trasie Traktu Królewsko-Cesarskiego znajdują się tzw. koła ratunkowe – panele z mapą atrakcji turystycznych oraz rysem historycznym miejsca. Dzięki nim lepiej poznamy miejsce i jego historię. Na panelach znajdziemy informacje również w języku angielskim i niemieckim. Wykaz kół:
 - Ostrów Tumski,
 - Chwaliszewo: plac Międzymoście,
 - Wzgórze św. Wojciecha: ul. Św. Wojciech.
 - Stare Miasto: Stary Rynek,
 - dawna Dzielnica Żydowska: pl. Akiwa Egera,
 - dawne mury miejskie: pl. Akiwa Egera,
 - śródmieście: róg ul. Ratajczaka i ul. 27 Grudnia,
 - dawne mury miejskie: ul. Wrocławska,
 - ul. Półwiejska: na wysokości Starego Browaru,
 - dawna Dzielnica Zamkowa: przy zamku cesarskim od strony al. Niepodległości,
 - Jeżyce: róg ul. Dąbrowskiego i ul. Roosevelta.

- c. Najważniejsze obiekty Traktu Królewsko-Cesarskiego oznakowane zostały tabliczkami informacyjnymi. Na każdej z tablic znalazły się podstawowe informacje na temat budynku, m.in.: kluczowe daty w jego historii, architektki i ważne osoby z nim związane. Wszystkie opisy przetłumaczono na język angielski i niemiecki.

D. Mapa Ostrowa Tumskiego w Poznaniu



1. Bazylika Archikatedralna pw. Świętych Apostołów Piotra i Pawła
2. Most biskupa Jordana
3. Pałac Arcybiskupi
4. Ogrody arcybiskupie
5. Figura św. Jana Nepomucena
6. Kuria Metropolitalna oraz dawne probostwo
7. Kanonie
8. Pomnik Jana Pawła II
9. Seminarium Duchowne
10. Psalteria

11. Figura Najświętszej Marii Panny Niepokalanej
12. Kościół Najświętszej Marii Panny *in Summo*
13. Pomnik upamiętniający ks. Zygmunta Masłowskiego
14. Muzeum Archidiecezjalne
15. Pomnik Jana Kochanowskiego
16. Archiwum Archidiecezjalne
17. Rezerwat Archeologiczny Genius Loci – przekrój poznania
18. Wikariaty
19. Brama Jazu Katedralnego
20. Centrum Historii Ostrowa Tumskiego

E. Ostrów Tumski – przewodnik Obiekty zabytkowe i instytucje znajdujące się na Ostrowie Tumskim

1. Bazylika Archikatedralna pw. Świętych Apostołów Piotra i Pawła

Katedra powstała na terenie podgrodzia poznańskiego grodu na Ostrowie Tumskim. Początkowo jej patronem był św. Piotr, co podkreślało znaczenie nawiązanych wówczas więzi ze Stolicą Apostolską i wejścia Polski w krąg kultury łacińskiej. Dopiero później (w XVIII w.) dodano św. Pawła – drugiego z patronów Poznania.

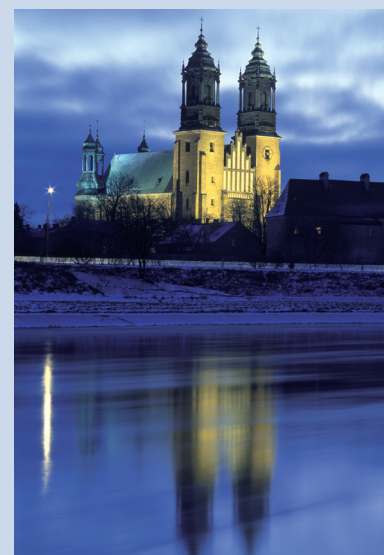
Pierwsza katedra w stylu preromańskim powstała w **II poł. X wieku**. Za tym okresem przemawia m.in. łączenie tego wydarzenia z działalnością biskupa Jordana.

Katedra w ciągu stuleci była wielokrotnie przebudowywana. Katedra **preromańska** była murowaną świątynią trójnawową z rozbudowaną częścią zachodnią w postaci masywnej wieży. Po zniszczeniach dokonanych w 1038 roku przez wojska księcia Brzetysława katedrę odbudowano w **stylu romańskim**. Od wcześniejszej budowli różniła się posiadaniem dwóch wież od strony zachodniej. Jej pozostałości możemy do dziś oglądać w fasadzie i podziemiach katedry. Nadawanie świątyni cech **stylu gotyckiego** rozpoczęto w XIII wieku, kiedy powstał gotycki chór. Kolejne przebudowy nadały katedrze charakterystycznej strzelistości. Po pożarze z roku 1622 katedra zyskała cechy stylu barokowego. Z kolei w XVIII wieku nadano jej cechy **stylu klasycystycznego** i w takiej formie przetrwała do II wojny światowej. Konsekwencją zniszczeń wojennych (wywożeniem dzieł sztuki przez Niemców oraz ostrzałem rosyjskich artylerzystów powodującym pożar) była odbudowa katedry oraz przywrócenie jej cech stylu gotyckiego (tzw. **regotyżacja**).

Oprócz oczywistych funkcji sakralnych bazylika odegrała także rolę w kształtowaniu się polskiej państwowości. To właśnie w niej spoczywa trzech królów (Bolesław Chrobry, Mieszko II, Przemysł II) i pięciu książąt z dynastii Piastów (Mieszko I, Kazimierz Odnowiciel, Władysław Odonic, Przemysł I, Bolesław Pobożny), co czyni Poznań pierwszą królewską nekropolią kraju. Pamięć o pochówkach królewskich była kultywowana przez kolejne stulecia. Szczególnym jej wyrazem była budowa w XIX wieku Złotej Kaplicy – mauzoleum pierwszych Piastów. Ufundowana została ze składek całego społeczeństwa jako symbol zachowania tożsamości przez pozbawiony własnego państwa naród.

W ciągu dnia katedra jest udostępniana zwiedzającym w wyznaczonych godzinach. W przypadku jej zamknięcia należy udać się do zakrystii i poprosić o udostępnienie. Wstęp do katedry dla grup zorganizowanych jest płatny. Więcej informacji: <http://www.katedra.archpoznan.org.pl/>.

Zobacz także: A. Kaniecki, T. Stryjakiewicz, P. Sosiński, *Zmiany krajobrazu, zagospodarowania przestrzennego i funkcji Ostrowa Tumskiego*; A. Macias, L. Kaczmarek, S. Bródka, *Rekonstrukcja zmian użytkowania ziemi na Ostrowie Tumskim z wykorzystaniem tradycyjnych i nowoczesnych metod kartograficznych*; I. Piotrowska, M. Cichoń, *Wybrane stanowiska prezentujące dawny i obecny stan środowiska geograficznego doliny Warty i Ostrowa Tumskiego*; H. Kóčka-Krenz, *Ostrów Tumski w świetle badań archeologicznych*; I. Kraszewski, P. Matusik, *Rys historyczny Ostrowa Tumskiego*; D. Matyaszczyk, *Zabytki na Ostrowie Tumskim w Poznaniu*; A. Jazdon, *Muzyczny świat Ostrowa Tumskiego i Śródki*; L. Wilczyński, *Refleksje nad duchową spuścizną Ostrowa Tumskiego*; A. Mikos von Rohrscheidt, *Ostrów Tumski na „nowym” Szlaku Piastowskim*.



Ryc. 1. Bazylika Archikatedralna pw. Świętych Apostołów Piotra i Pawła w Poznaniu, fot. Ł. Zandecki.

2. Most biskupa Jordana



Ryc. 2. Most biskupa Jordana łączący Ostrow Tumski i Śródkę, fot. archiwum CTK TRAKT.

Most na Cybinie istniał w tym miejscu już za czasów Mieszka I. Przez wieki wznoszono kolejne drewniane i żelazne konstrukcje, aby ostatecznie zrezygnować z przeprawy w tym miejscu na rzecz nowej trasy szybkiego ruchu. W 2007 roku po długiej przerwie połączono ponownie Ostrow Tumski i Śródkę. Do budowy mostu wykorzystano przeszło dawnego mostu św. Rocha. Jego transport wzdłuż koryta rzeki na obecne miejsce i przenoszenie ponad sąsiednim mostem Mieszka I – stanowiły niezwykle przedsięwzięcie inżynierskie. Most upamiętnia pierwszego polskiego biskupa, który miał swoją siedzibę w Poznaniu.

Dziś na moście biskupa Jordana możemy zauważyć liczne kłódki, które zostawiają zakochani na dowód wieczności swej miłości.

Zobacz także: A. Kaniecki, T. Stryjakiewicz, P. Sosiński, *Zmiany krajobrazu, zagospodarowania przestrzennego i funkcji Ostrowa Tumskiego*; L. Wilczyński, *Refleksje nad duchową spuścizną Ostrowa Tumskiego*.

3, 4, 5. Pałac arcybiskupi, ogrody, figura św. Jana Nepomucena

Pałac został zbudowany najprawdopodobniej w miejscu dworu biskupiego, który istniał w tym samym czasie co katedra romańska. Najstarsza wzmianka pisana o pałacu pochodzi z początku XV wieku. W ciągu stuleci był wielokrotnie przebudowywany. Obecny wygląd zawdzięcza zmianom z XIX wieku. W fasadzie widoczne są figury św. św. Piotra i Pawła – patronów katedry i Poznania. Wcześniej (do 1945 r.) stanowiły one element ołtarza głównego katedry. Od 1821 r. pałac jest siedzibą arcybiskupów. Do pałacu przylegają ogrody.



Ryc. 3. Pałac arcybiskupi z figurą św. Jana Nepomucena, fot. archiwum CTK TRAKT.

Przed pałacem znajduje się figura św. Jana Nepomucena, który – jak mówi tradycja – chroni przed powodzią.

Zobacz także: A. Kaniecki, T. Stryjakiewicz, P. Sosiński, *Zmiany krajobrazu, zagospodarowania przestrzennego i funkcji Ostrowa Tumskiego*; A. Macias, L. Kaczmarek, S. Bródka, *Rekonstrukcja zmian użytkowania ziemi na Ostrowie Tumskim z wykorzystaniem tradycyjnych i nowoczesnych metod kartograficznych*; A. Kaniecki, *Powódzie na Ostrowie Tumskimi źródła wiedzy o ich występowaniu w przeszłości*; D. Matyaszczyk, *Zabytki na Ostrowie Tumskim w Poznaniu*; A. Jazdon, *Muzyczny świat Ostrowa Tumskiego i Śródkę*, L. Wilczyński, *Refleksje nad duchową spuścizną Ostrowa Tumskiego*.

6. Kuria Metropolitalna oraz dawne probostwo

Dawne probostwo katedralne usytuowane jest prostopadle do ul. Ostrów Tumski. Pierwotne probostwo powstało na przełomie XV i XVI wieku, ale swój ostateczny kształt przybrało w roku 1859, kiedy przebudowano je według projektu Karla Heinricha Schinkla.

Z dawnym probostwem sąsiaduje budynek Kurii Metropolitalnej wzniesiony w 1834 r.

Zobacz także: D. Matyaszczyk, *Zabytki na Ostrowie Tumskim w Poznaniu*; L. Wilczyński, *Refleksje nad duchową spuścizną Ostrowa Tumskiego*.



Ryc. 4. Kuria Metropolitalna, fot. archiwum CTK TRAKT.

7. Kanonie

Kanonicy, a więc członkowie kapituły katedralnej pełniący funkcje pomocnicze względem biskupa, zamieszkiwali na Ostrowie Tumskim w kanoniami. Pośród kilku kanonii na szczególną uwagę zasługują te u wylotu ul. Ostrów Tumski i ul. Panny Marii. Tam znajduje się kanonia Fundi Godziemba, wzniesiona ok. 1504 roku przez brata biskupa Jana Lubrańskiego. W swoim obecnym kształcie pochodzi jednak z XVIII w. Obok niej usytuowana jest kanonia z charakterystycznym mansardowym dachem oraz gankiem wspartym na dwóch drewnianych kolumnach. Pochodzi ona z roku 1751.

Znajdujące się w pobliżu psalterii kanonie (nr 10 i 11) zbudowane zostały na dawnym murze obronnym pochodzącym z czasów działalności biskupa Lubrańskiego.

Zobacz także: A. Kaniecki, T. Strykiewicz, P. Sosiński, *Zmiany krajobrazu, zagospodarowania przestrzennego i funkcji Ostrowa Tumskiego*; D. Matyaszczyk, *Zabytki na Ostrowie Tumskim w Poznaniu*; L. Wilczyński, *Refleksje nad duchową spuścizną Ostrowa Tumskiego*.



Ryc. 5. Kanonia nr 10 na Ostrowie Tumskim, fot. archiwum CTK TRAKT.

8. Pomnik Jana Pawła II

Jan Paweł II odwiedził Poznań dwukrotnie: w 1983 oraz w 1997 roku. Podczas pierwszej wizyty przybył na Ostrów Tumski, gdzie wypowiedział słowa: „Zdaję sobie sprawę, że miejsce, na którym stoję, odegrało podstawową rolę nie tylko w historii chrześcijaństwa, ale także w historii państwa i kultury polskiej”. Pamiątką wizyty jest m.in. pomnik ustawiony w roku 2000.

Zobacz także: L. Wilczyński, *Refleksje nad duchową spuścizną Ostrowa Tumskiego*.



Ryc. 6. Pomnik Jana Pawła II, fot. archiwum CTK TRAKT.

9. Arcybiskupie Seminarium Duchowne



Ryc. 7. Kaplica Najświętszej Marii Panny przy Seminarium Duchownym, fot. archiwum CTK TRAKT.

Znajdujące się na Zagórzu przy ul. Wieżowej Arcybiskupie Seminarium Duchowne powstało w XIX wieku w stylu neogotyckim. Nadano mu imię Collegium Leoninum, na cześć papieża Leona XIII. Na skutek zniszczeń wojennych swój XIX-wieczny kształt zachowała tylko kaplica Najświętszej Marii Panny połączona z seminarium krucygankiem. Oprócz Seminarium Duchownego mieści się tu także Wydział Teologiczny Uniwersytetu im. Adama Mickiewicza w Poznaniu.

Zobacz także: I. Piotrowska, M. Cichoń, *Wybrane stanowiska prezentujące dawny i obecny stan środowiska geograficznego doliny Warty i Ostrowa Tumskiego*; D. Matyaszczyk, *Zabytki na Ostrowie Tumskim w Poznaniu*, L. Wilczyński, *Refleksje nad duchową spuścizną Ostrowa Tumskiego*.

10, 11. Psałteria i figura Matki Boskiej Niepokalanej



Ryc. 8. Psałteria i figura Matki Boskiej Niepokalanej, fot. archiwum CTK TRAKT.

U wylotu ul. Panny Marii mieści się późnogotycka psalteria. Powstała ona z inicjatywy biskupa Jana Lubrańskiego dla kolegium psalterzystów (grupy duchownych śpiewających w katedrze przez całą dobę *Psałterz Dawidowy*). Budynek pełnił więc funkcję mieszkalną. Po prawej stronie od wejścia do budynku możemy zobaczyć herb rodziny (Godziemba) biskupa Lubrańskiego. Taki sam herb ujrzymy także na budynku dawnej Akademii Lubrańskiego.

We wnętrzu psalterii znajdziemy kolumny, na których zaznaczano poziom wody podczas nawiedzających Ostrów Tumski powodzi.

Obok psalterii stoi figura Matki Boskiej Niepokalanej, którą przeniesiono z placu katedralnego. Ufundowano ją w roku 1886.

Zobacz także: A. Kaniecki, *Powódzie na Ostrowie Tumskim źródła wiedzy o ich występowaniu w przeszłości*; D. Matyaszczyk, *Zabytki na Ostrowie Tumskim w Poznaniu*; A. Jazdon, *Muzyczny świat Ostrowa Tumskiego i Śródki*.

12. Kościół Najświętszej Marii Panny *in Summo*

Określenie *in summo* odnosi się do lokalizacji kościoła i oznacza „na grodzie”. Stoi on w sercu dawnego grodu piastowskiego, na miejscu rezydencji księżęcej. W trakcie wykopalisk archeologicznych odkryto pod nim relikty siedziby Mieszka I (palatium) oraz kaplicę księżnej Dobrawy. XV-wieczna świątynia posiada nietypowy wygląd: „ucięta” nagle, wysoka fasada sprawia wrażenie nieukończonyj. W XIX wieku kościół popadł w ruinę i miał zostać rozebrany. Ocalał jednak, służąc jako magazyn szpitalny i spichlerz. We wschodniej ścianie kościoła znajduje się kamień z charakterystycznymi bruzdami – według jednych jest to pozostałość po ostrzeniu mieczy przez rycerzy, według innych ślad diabelskiej łapy.

Zobacz także: A. Kaniecki, T. Stryjakiewicz, P. Sosiński, *Zmiany krajobrazu, zagospodarowania przestrzennego i funkcji Ostrowa Tumskiego*; H. Kóčka-Krenz, *Ostrów Tumski w świetle badań archeologicznych*; I. Kraszewski, P. Matusik, *Rys historyczny Ostrowa Tumskiego*; D. Matyaszczyk, *Zabytki na Ostrowie Tumskim w Poznaniu*, L. Wilczyński, *Refleksje nad duchową spuścizną Ostrowa Tumskiego*; A. Mikos von Rohrscheidt, *Ostrów Tumski na „nowym” Szlaku Piastowskim*.



Ryc. 9. Kościół Najświętszej Marii Panny *in Summo*, fot. archiwum CTK TRAKT.

13. Pomnik upamiętniający ks. Zygmunta Masłowskiego

Obelisk wraz z krzyżem stojący przy ul. Lubrańskiego upamiętnia zamordowanego w tym miejscu, w roku 1932, ks. Zygmunta Masłowskiego. Kapłan został zamordowany przez dwóch mężczyzn, gdy spieszył nocą z posługą do chorego. Sprawa ta wstrząsnęła ówczesnym Poznaniem. Zabójców zdołano pochwycić. U dołu pomnika widoczny napis, w którym zmarły prosi o modlitwę za duszę swoją i swoich zabójców.

Zobacz także: L. Wilczyński, *Refleksje nad duchową spuścizną Ostrowa Tumskiego*.

14. Muzeum Archidiecezjalne

Biskup Jan Lubrański założył na Ostrowie Tumskim w XVI wieku akademię uważaną za pierwszą w kraju szkołę, która rozpoczęła kształcenie w duchu renesansowego humanizmu. Przeżywająca okresy świetności i kryzysów uczelnia istniała przez prawie trzy wieki. Jej absolwentami byli m.in.: poeta Klemens Janicki, lekarz Józef Struś, matematyk i astronom Jan Śniadecki.

Obecnie budynek dawnej uczelni jest siedzibą Muzeum Archidiecezjalnego. Wśród wielu cennych dzieł sztuki religijnej i pamiątek historycznych świadczących o duchowości człowieka znajduje się tu przywieziony do Polski przez biskupa Jordana miecz św. Piotra, którym apostoł miał obciąć ucho rzymskiemu żołnierzowi w Ogrodzie Oliwnym.

Oprócz działalności ekspozycyjnej Muzeum posiada także ofertę edukacyjną dla szkół. Można z niej skorzystać po wcześniejszym umówieniu.



Ryc. 10. Obelisk upamiętniający ks. Zygmunta Masłowskiego, fot. archiwum CTK TRAKT.



Ryc. 11. Muzeum Archidiecezjalne, fot. archiwum CTK TRAKT.

Kontakt: Muzeum Archidiecezjalne, ul. J. Lubrańskiego 1, tel. 61 852 61 95, www.muzeum.poznan.pl.

Zobacz także: A. Kaniecki, T. Stryjakiewicz, P. Sosiński, *Zmiany krajobrazu, zagospodarowania przestrzennego i funkcji Ostrowa Tumskiego*; H. Kóčka-Krenz, *Ostrów Tumski w świetle badań archeologicznych*; I. Kraszewski, P. Matusik, *Rys historyczny Ostrowa Tumskiego*; D. Matyaszczyk, *Zabytki na Ostrowie Tumskim w Poznaniu*; A. Pudelska, *Co warto wiedzieć o poznańskim mieczu św. Piotra?*; A. Jazdon, *Muzyczny świat Ostrowa Tumskiego i Śródky*; L. Wilczyński, *Refleksje nad duchową spuścizną Ostrowa Tumskiego*; A. Mikos von Rohrscheidt, *Ostrów Tumski na „nowym” Szlaku Piastowskim*.

15. Pomnik Jana Kochanowskiego



Ryc. 12. Pomnik Jana Kochanowskiego, fot. archiwum CTK TRAKT.

W 1884 roku w 300. rocznicę śmierci Jana Kochanowskiego rozpoczęto w Poznaniu zbiórkę pieniędzy na budowę jego pomnika. Ówczesne władze pruskie nie wyraziły jednak zgody na wzniesienie monumentu poecie symbolizującemu polskość. Aby uzyskać zgodę, doszukano się w archiwaliach, że Kochanowski pełnił funkcję tytularnego prepozyta (proboszcza) poznańskiej katedry. Wykorzystano ten fakt i zgodnie z pruskim prawem postawiono pomnik poświęcony nie polskiemu poecie, ale zwykłemu niezwykłemu proboszczowi.

Zobacz także: D. Matyaszczyk, *Zabytki na Ostrowie Tumskim w Poznaniu*.

16. Archiwum Archidiecezjalne

Historia archiwum sięga roku 1925. Powstała placówka była pierwszą tego typu w ówczesnych granicach państwa polskiego. Jej zadaniem było (i jest nadal) wspieranie rozwoju nauki i kultury. Budynek, w którym mieści się archiwum pochodzi z roku 1850.

W zbiorach archiwum znajdują się m.in. dokumenty pergaminowe, z których najstarszy, wystawiony przez księcia Władysława Laskonogiego, pochodzi z 1231 r.

Archiwum posiada ofertę edukacyjną, z której można skorzystać po wcześniejszej rezerwacji.

Kontakt: Archiwum Archidiecezjalne, ul. ks. I. Posadzego 2, tel. 61 810 15 19, www.aap.poznan.pl.

Zobacz także: A. Kaniecki, T. Stryjakiewicz, P. Sosiński, *Zmiany krajobrazu, zagospodarowania przestrzennego i funkcji Ostrowa Tumskiego*; D. Matyaszczyk, *Zabytki na Ostrowie Tumskim w Poznaniu*; L. Wilczyński, *Refleksje nad duchową spuścizną Ostrowa Tumskiego*.



Ryc. 13. Archiwum Archidiecezjalne, fot. archiwum CTK TRAKT.

17. Rezerwat Archeologiczny Genius Loci – przekrój poznania

Prowadzone na Ostrowie Tumskim badania archeologiczne ukazały pozostałości dawnych umocnień Ostrowa Tumskiego w tym wałów obronnych z końca X wieku. Wały te otaczały niegdyś północny, najmłodszy człon poznańskiego grodu. Fragmenty wałów z czasów Mieszka, a także młodsze o sześć wieków mury obronne wybudowane z inicjatywy biskupa Jana Lubrańskiego można zobaczyć na ekspozycji w Rezerwacie Archeologicznym. Rezerwat prowadzi także działalność edukacyjną dla szkół. Skorzystanie z oferty możliwe jest po wcześniejszym uzgodnieniu.



Ryc. 14. Rezerwat Archeologiczny, fot. archiwum CTK TRAKT.

Kontakt: Rezerwat Archeologiczny Genius Loci – przekrój poznania, ul. ks. I. Posadzkiego 3, tel. 61 852 21 67, www.muzarp.poznan.pl/rezerwat.

Zobacz także: A. Kaniecki, T. Stryjakiewicz, P. Sosiński, *Zmiany krajobrazu, zagospodarowania przestrzennego i funkcji Ostrowa Tumskiego*; H. Kóčka-Krenz, *Ostrów Tumski w świetle badań archeologicznych*, D. Matyaszczyk, *Zabytki na Ostrowie Tumskim w Poznaniu*; A. Mikos von Rohrscheidt, *Ostrów Tumski na „nowym” Szlaku Piastowskim*.



Ryc. 15. Wikariat nr 7,
fot. archiwum CTK TRAKT.

18. Wikariaty

Wzdłuż ul. ks. Posadzego (częściowo biegnącej na wałach otaczających poznański gród w X wieku) stoją dawne wikariaty, a więc budynki mieszkalne zajmowane dawniej przez katedralnych wikariuszy. Wśród nich wyróżnia się wikariat nr 7, powstały w połowie XVIII wieku. Jego czterospadowy dach zwany polskim, pokryty gontem. Jest to najstarszy zabytek tego rodzaju na terenie Poznania.

Zobacz także: A. Kaniecki, T. Stryjakiewicz, P. Sosiński, *Zmiany krajobrazu, zagospodarowania przestrzennego i funkcji Ostrowa Tumskiego*; D. Matyaszczyk, *Zabytki na Ostrowie Tumskim w Poznaniu*.

19. Brama Jazu Katedralnego



Ryc. 16. Śluza Tumska
(2010 r. przed rewitalizacją),
fot. archiwum CTK TRAKT.

W XIX wieku władze pruskie okupujące Poznań postanowiły zamienić miasto w twierdzę i otoczyły je pierścieniem fortyfikacji. Na Śródcie i Ostrowie zbudowano silne umocnienia. Do dziś zachowała się po nich brama Jazu Katedralnego. Jaz przecinał niegdyś nurt Cybiny i łączył mostem jej brzegi. Posiadał zastawki, które po opuszczeniu miały piętrzyć wody i zalewać przedpole twierdzy. Zachowana brama stała się fragmentem kompleksu Centrum Historii Ostrowa Tumskiego, zlokalizowanego po przeciwnej stronie Cybiny.

Zobacz także: A. Kaniecki, T. Stryjakiewicz, P. Sosiński, *Zmiany krajobrazu, zagospodarowania przestrzennego i funkcji Ostrowa Tumskiego*; D. Matyaszczyk, *Zabytki na Ostrowie Tumskim w Poznaniu*.

20. Centrum Historii Ostrowa Tumskiego

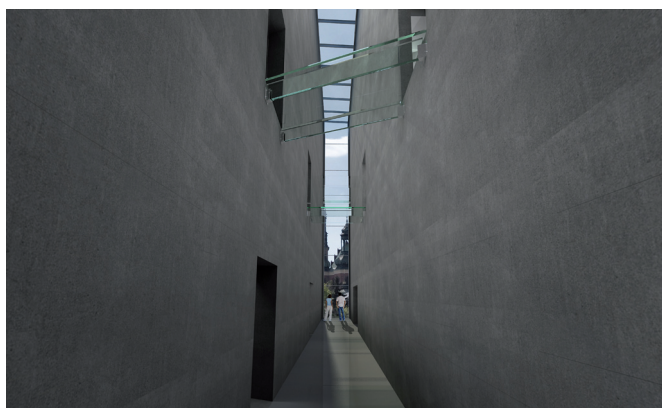
Zadaniem Centrum jest przybliżenie zwiedzającym historii poznańskiego Ostrowa Tumskiego, jako miejsca będącego kolebką kształtowania się polskiej państwowości oraz chrześcijaństwa na ziemiach polskich. Poprzez ekspozycję, a także liczne działania edukacyjne, turystyczne i kulturalne, Centrum ma zachęcać do konfrontowania multimedialnych wizualizacji z realną i historyczną przestrzenią Ostrowa Tumskiego. Centrum może być także traktowane jako początek trasy Traktu Królewsko-Cesarskiego, a także ważny element Szlaku Piastowskiego.



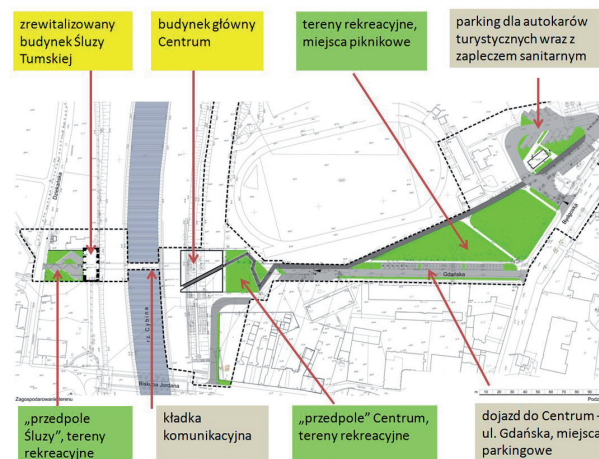
Ryc. 17. Centrum Historii Ostrowa Tumskiego – widok z góry, fot. Ad Artis.



Ryc. 18. Centrum Historii Ostrowa Tumskiego – widok z mostu kolejowego, fot. Ad Artis.



Ryc. 19. Centrum Historii Ostrowa Tumskiego – widok z wnętrza, fot. Ad Artis.



Ryc. 20. Infrastruktura turystyczna Centrum Historii Ostrowa Tumskiego, fot. Ad Artis.

Kontakt: Centrum Turystyki Kulturowej TRAKT, tel. 61 279 70 23, www.poznan.pl/trakt.

Zobacz także: A. Kaniecki, T. Strykiewicz, P. Sosiński, *Zmiany krajobrazu, zagospodarowania przestrzennego i funkcji Ostrowa Tumskiego*; I. Kraszewski, P. Matusik, *Rys historyczny Ostrowa Tumskiego*; D. Matyaszczyk, *Zabytki na Ostrowie Tumskim w Poznaniu*; A. Mikos von Rohrscheidt, *Ostrów Tumski na „nowym” Szlaku Piastowskim*.